

О. М. Олексієвцев,
аспірант, Національний університет біоресурсів і природокористування України, м. Київ

DOI: 10.32702/2306-6814.2019.6.51

ДИВЕРСИФІКАЦІЯ ДІЯЛЬНОСТІ ДЕРЖАВНИХ ЛІСОГОСПОДАРСЬКИХ ПІДПРИЄМСТВ РІВНЕНСЬКОЇ ОБЛАСТІ: ФІНАНСОВО-ІНВЕСТИЦІЙНІ ТА ЕКОЛОГІЧНІ АСПЕКТИ

O. Oleksiievets,
postgraduate student, The National University of Life and Environmental Sciences of Ukraine, Kyiv

DIVERSIFICATION OF THE ACTIVITIES OF THE STATE FORESTRY ENTERPRISES
OF THE RIVNE REGION: FINANCIAL, INVESTMENT AND ENVIRONMENTAL ASPECTS

У статті обґрунтовується доцільність диверсифікації діяльності лісогосподарських підприємств, яка полягає у розширенні номенклатури та асортименту продукції, робіт та послуг лісового господарства, введенні додаткових потужностей по переробці деревини, комплексному використанні деревних відходів та розбудові індустрії рекреаційного природокористування та розвитку мисливського господарства. Встановлено, що у Рівненській області мають місце сприятливі природно-ресурсні та виробничо-технічні передумови для диверсифікації діяльності постійних лісокористувачів, зокрема для створення сучасних лісопереробних цехів на базі державних лісогосподарських підприємств, розбудови індустрії рекреаційного лісокористування та розвитку різних видів зеленого туризму, що стануть додатковими каналами для збільшення прибуткових надходжень і відповідно нарощення інвестиційних можливостей державних лісогосподарських підприємств. Виявлено, що у 2017 році порівняно з 2016 роком фінансування 1 га загальної площі земель, які перебувають у постійному користуванні державних лісогосподарських підприємств, за рахунок власних коштів на переважній більшості суб'єктів господарювання зменшилося, що пов'язано з погіршенням умов отримання валютної виручки у зв'язку з наявністю мораторію на експорт необробленої деревини. Обґрунтовано, що нерівномірність площі лісових земель, які перебувають у постійному користуванні лісогосподарських підприємств, та ресурсно-виробничого потенціалу даних господарюючих суб'єктів вимагає застосування диференційованого підходу до вибору пріоритетів диверсифікації діяльності окремо взятого лісогосподарського підприємства Рівненської області. Дослідження показали, що просторовим базисом диверсифікації виробничо-господарської діяльності державних лісогосподарських підприємств Рівненської області є передача у постійне користування суб'єктам лісогосподарського підприємництва самозаліснених сільськогосподарських угідь, де процеси природної ренатуралізації мають незворотний характер, та малопродуктивних сільськогосподарських угідь. Встановлено, що необхідною передумовою диверсифікації виробничо-господарської діяльності лісогосподарських підприємств Рівненської області є зміцнення їх фінансової стійкості, що дозволить суттєво збільшити обсяги фінансування лісогосподарських робіт за рахунок власних коштів та модернізувати виробничо-технічну базу лісозаготівель та переробки деревини.

The article substantiates the feasibility of diversification of forestry enterprises, which is to expand the range of products, works and services of forestry, to introduce additional capacity for wood processing, integrated use of wood waste and the development of recreational environmental management and development of hunting. It is established that in Rivne region there are favourable natural resource, industrial and technical conditions for the diversification of the activities of permanent forest users, in particular for the creation of modern forest processing plants on the basis of state forestry enterprises, the development of the recreational forest management industry and the development of various types of green tourism, which will become additional channels for

increasing revenue and, accordingly, increasing the investment opportunities of state forestry enterprises. It was revealed that in 2017, compared with 2016, financing of 1 ha of the total area of land in permanent use of state forestry enterprises at the expense of own funds in most economic entities decreased, due to the deterioration of the conditions for obtaining foreign exchange earnings due to the moratorium on the export of unprocessed wood. It is proved that the uneven area of forest land in the permanent use of forestry enterprises, and the resource and production potential of these economic entities requires a differentiated approach to the choice of priorities of diversification of the activities of a single forestry enterprise of Rivne region. Studies have shown that the spatial basis of diversification of production and economic activities of the state forestry enterprises of Rivne region is the transfer to the permanent use of the subjects of forestry entrepreneurship self-seeding agricultural land, where the processes of natural renaturalization are irreversible, and low-productive agricultural land. It is established that the prerequisite for the diversification of production and economic activities of forestry enterprises of the Rivne region is to strengthen their financial stability, which will significantly increase the amount of financing of forestry activities at their own expense and modernize the production and technical base of logging and wood processing.

Ключові слова: лісове господарство, диверсифікація, переробка деревини, інвестиції, рентабельність, фінансова стійкість.

Key words: forestry, diversification, wood processing, investment, profitability, financial sustainability.

ПОСТАНОВКА ПРОБЛЕМИ У ЗАГАЛЬНОМУ ВИГЛЯДІ ТА ЇЇ ЗВ'ЯЗОК ІЗ ВАЖЛИВИМИ НАУКОВИМИ ЧИ ПРАКТИЧНИМИ ЗАВДАННЯМИ

В умовах поглиблення децентралізації влади та реформи місцевого самоврядування соціально-економічне піднесення поліських адміністративних районів на пряму пов'язане з підвищенням ефективності виробничо-господарської діяльності лісогосподарських підприємств, що вимагає диверсифікації їх діяльності через розширення номенклатури та асортименту продукції, робіт та послуг лісового господарства, введення додаткових потужностей переробки деревини, комплексного використання деревних відходів та розбудови індустрії рекреаційного природокористування та розвитку мисливського господарства.

Можливості диверсифікації виробничо-господарської діяльності державних лісогосподарських підприємств Рівненської області пов'язані з нарощенням обсягів реінвестування прибуткових надходжень у модернізацію основного капіталу власне лісового господарства та переробних підрозділів лісогосподарських підприємств, введення додаткових потужностей по виробництву деревних паливних ресурсів на основі використання лісосічних відходів та відходів деревообробного виробництва.

Наявність різноманіття флористичних та фауністичних ресурсів у поліській зоні Рівненської області створює сприятливі передумови для розбудови індустрії рекреаційного лісостористування та розвитку різних видів зеленого туризму, що стануть додатковими каналами для збільшення прибуткових надходжень і відповідно нарощення інвестиційних можливостей державних лісогосподарських підприємств.

АНАЛІЗ ОСТАННІХ ДОСЛІДЖЕНЬ І ПУБЛІКАЦІЙ

У працях вітчизняних вчених, які присвячені розгляду особливостей ведення лісового господарства та розвитку деревообробного виробництва у Рівненській

області, значна увага приділяється вирішенню проблем відновлення, відтворення та охорони лісових ресурсів, модернізації лісопереробних підрозділів окремих лісогосподарських підприємств, залучення інвестиційних ресурсів у лісогосподарське та деревообробне виробництво, підвищення комплексності використання лісоресурсного потенціалу.

Розвиток ринкових умов господарювання, на думку В. Грицайчука, поставив перед лісовим господарством Рівненщини складні завдання у зв'язку з можливою зміною форм організації виробництва в комплексних лісогосподарських підприємствах. Основними напрямками розв'язання проблем розвитку лісового комплексу (лісогосподарського і лісопромислового виробництва) мають стати: вдосконалення форм управління лісовим комплексом, комплексне використання наявних деревних ресурсів, інтенсифікація відтворення лісів і користування лісом [3].

На необхідності диверсифікації діяльності лісогосподарських підприємств Рівненської області наголошує начальник Рівненського обласного управління лісового та мисливського господарства (ОУЛМГ) В. Сухович. На його думку, необхідно змінювати діяльність лісогосподарських підприємств, бо внутрішній ринок не готовий приймати лише сировину. Тому прийнято рішення по створенню цехів з переробки лісосировини [1].

На думку І. Фізика, доцільно поступово запроваджувати заходи щодо зменшення інтенсивності ведення лісового господарства. Особливу увагу необхідно приділяти вирівнюванню вікової структури деревостанів за участю головних лісотвірних порід, сприяючи запровадженню у практику ведення лісового господарства ресурсощадних технологій, що дасть змогу забезпечити нагромадження деревини, збагачення біорізноманіття [5; 6].

Певними відмінностями відзначаються ресурсні та виробничо-технічні можливості диверсифікації лісогосподарського виробництва поліської та лісостепової зон Рівненської області, що вимагає диференційованого підходу до вибору пріоритетів фінансово-інвестиційного забез-

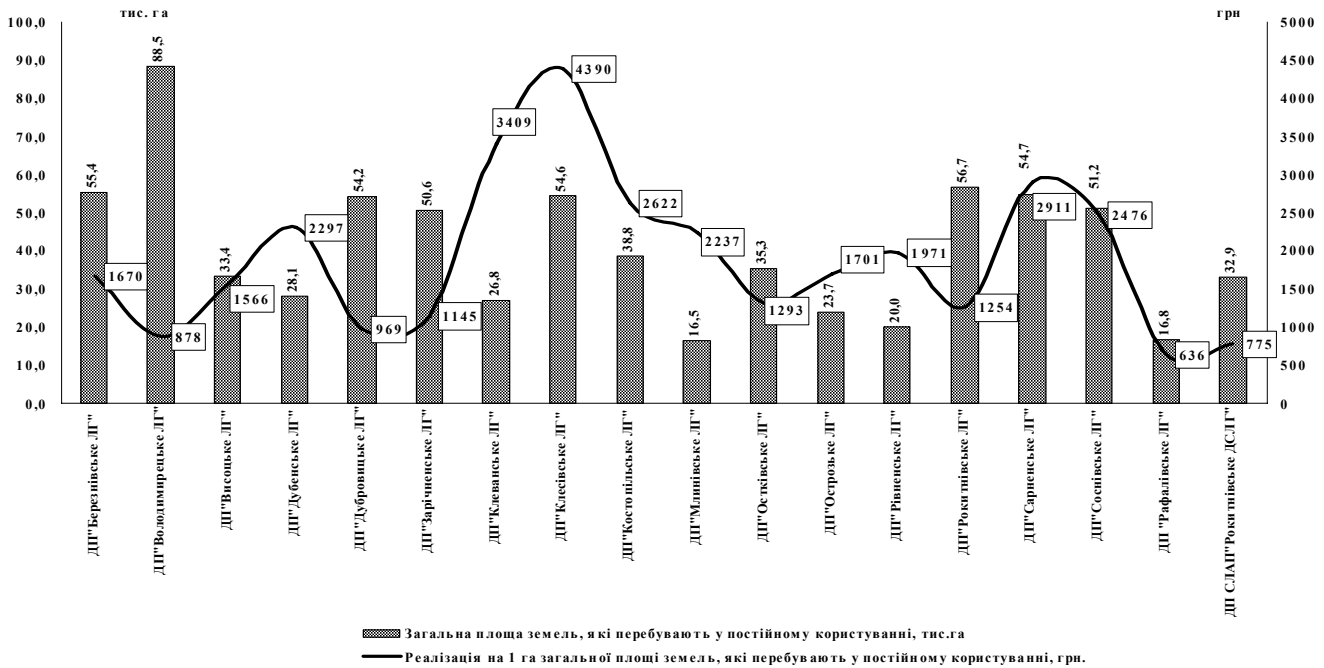


Рис. 1. Загальна площа земель, які перебувають у постійному користуванні державних лісгосподарських підприємств Рівненського ОУЛМГ, та реалізація продукції, робіт і послуг лісового господарства на 1 га цих земель у 2017 році

Джерело: за даними Державного агентства лісових ресурсів України.

печення оновлення основного капіталу лісгосподарських підприємств та відтворення лісоресурсного потенціалу, в першу чергу, у південній частині Рівненщини.

I. Нетрощук виокремлює природно-ресурсні передумови диверсифікації діяльності лісгосподарських підприємств лісостепової зони Рівненської області, зазначаючи, що більша частина сіножатей і орних земель не використовується, що в перспективі потребує заліснення. Заготівля харчових продуктів лісу та лікарської сировини лісгоспів проводиться місцевим населенням і має любительський характер [4].

Говорячи про лісоресурсний потенціал Радивилівського району Рівненської області, Б.Гавришок, П. Дем'янчук та І. Саленко зазначають, що спостерігається поступове зниження частки хвойних порід і збільшення листяних. Основна причина цього — природне поновлення малоцінних м'яколистяних порід (осика, береза) на місці хвойних вирубок. Останнє призводить до зниження бонітету лісів та запасу деревини в них [2].

Одним недостатньо обгрунтованими є авторські підходи стосовно диверсифікації діяльності лісгосподарських підприємств Рівненської області в контексті підвищення рівня капіталізації названих суб'єктів господарювання та посилення їх позитивного впливу на соціально-економічне піднесення адміністративних районів та територіальних громад, в першу чергу сільських. Не повною мірою прослідковується взаємозв'язок між пріоритетами фінансово-інвестиційного забезпечення диверсифікації виробничо-господарської діяльності лісгосподарських підприємств та забезпеченням екологічної стійкості лісових біогеоценозів.

МЕТА СТАТТІ

Метою статті є аналіз фінансування ведення лісового господарства в розрізі державних лісгосподарсь-

ких підприємств Рівненської області, рівня прибутковості їх діяльності, а також обгрунтування пріоритетів фінансово-інвестиційного забезпечення диверсифікації лісгосподарського виробництва в контексті зміцнення екологічної стійкості лісових біогеоценозів.

ВИКЛАД ОСНОВНОГО МАТЕРІАЛУ ДОСЛІДЖЕННЯ

Рівненська область відноситься до найбільш лісозабезпечених регіонів України, що робить лісове господарство базовою ланкою розвитку господарського комплексу даного регіону в цілому. Значною мірою посилення впливу лісгосподарських підприємств на соціально-економічний розвиток Рівненської області, особливо адміністративних районів поліської зони, залежить від диверсифікації виробничо-господарської діяльності постійних лісокористувачів за рахунок розширення номенклатури виробництва продукції, виконання робіт та надання послуг лісового господарства, розбудови індустрії рекреаційного лісокористування та мисливського господарства, поглиблення переробки деревини на базі лісгосподарських підприємств, підвищення рівня комплексності використання другорядних лісових матеріалів та деревних відходів.

Однак нерівномірність площі лісових земель, які перебувають у постійному користуванні лісгосподарських підприємств, та ресурсно-виробничого потенціалу даних господарюючих суб'єктів вимагає застосування диференційованого підходу до вибору пріоритетів диверсифікації діяльності окремо взятого лісгосподарського підприємства Рівненської області.

Найбільша площа земель, які перебувають у постійному користуванні лісгосподарських підприємств Рівненщини спостерігається на ДП "Березівське ЛГ" (55,4 тис. га), ДП "Володимирецьке ЛГ" (88,5 тис. га), ДП "Дубровицьке ЛГ" (54,2 тис. га), ДП "Зарічненське

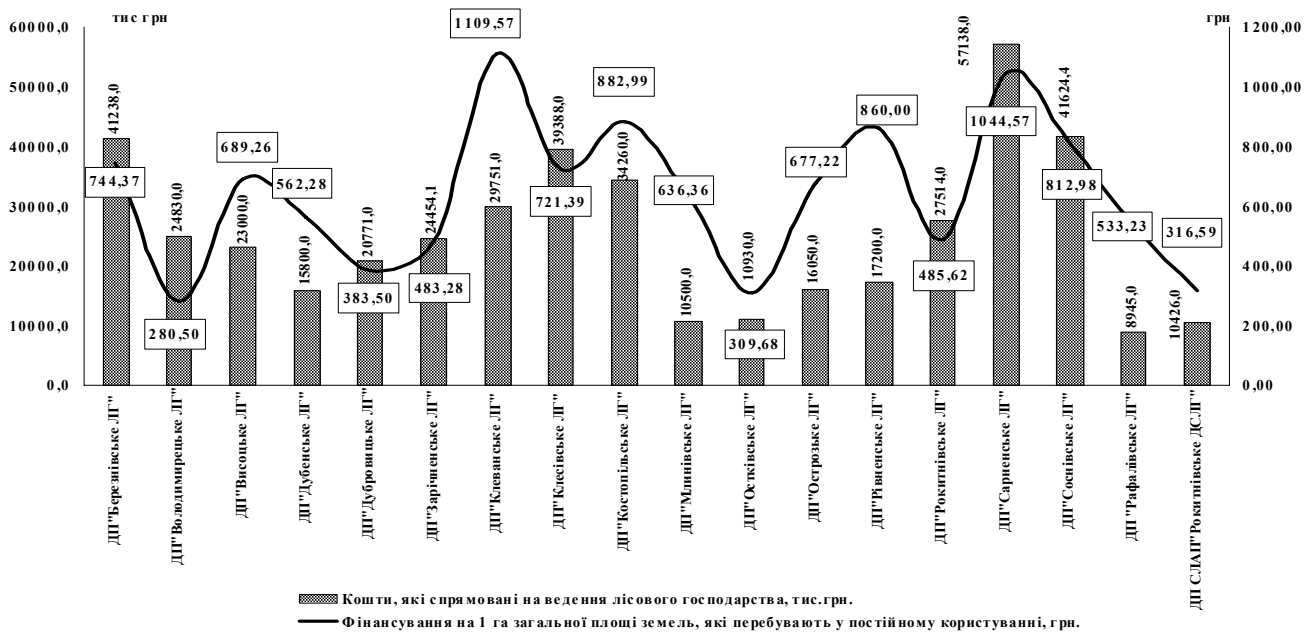


Рис. 2. Кошти, які спрямовані на ведення лісового господарства, та фінансування 1 га загальної площі лісових земель в розрізі державних лісогосподарських підприємств Рівненського ОУЛМГ у 2017 році

Джерело: за даними Державного агентства лісових ресурсів України.

ЛГ" (50,6 тис. га), ДП "Клесівське ЛГ" (54,6 тис. га), ДП "Рокитнівське ЛГ" (56,7 тис. га), ДП "Сарненське ЛГ" (54,7 тис. га), ДП "Соснівське ЛГ" (51,2 тис. га), ДП СЛАБ "Рокитнівське ДСЛГ" (32,9 тис. га) (рис. 1). Менші площі земель, які перебувають у постійному користуванні лісогосподарських підприємств, спостерігаються у лісостеповій зоні. Зокрема загальна площа земель, які перебувають у постійному лісокористуванні, у ДП "Клеванське ЛГ" становить 26,8 тис. га, ДП "Млинівське ЛГ" — 16,5 тис. га, ДП "Рівненське ЛГ" — 20 тис. га.

Водночас не завжди спостерігається пряма кореляція між загальною площею земель, які перебувають у постійному користуванні лісогосподарських підприємств Рівненської області, та обсягом реалізації продукції, робіт та послуг лісового господарства та одиницю цієї площі. Це зумовлено тим, що в розрізі лісогосподарських підприємств Рівненського ОУЛМГ неоднаково є частка стиглих деревостанів та породна структура лісового фонду, а також різною є ефективність виробничо-господарської діяльності постійних лісокористувачів. Найвищим рівнем обсягів реалізації на 1 га загальної площі земель, які перебувають у постійному користуванні лісогосподарських підприємств, відзначаються ДП "Дубенське ЛГ" (2,3 тис. грн), ДП "Клеванське ЛГ" (3,4 тис. грн), ДП "Клесівське ЛГ" (4,4 тис. грн), ДП "Костопільське ЛГ" (2,6 тис. грн), ДП "Сарненське ЛГ" (2,9 тис. грн), а також ДП "Соснівське ЛГ" (2,5 тис. грн).

Значний варіаційний розмах також спостерігається серед державних лісогосподарських підприємств Рівненського ОУЛМГ і щодо величини коштів, спрямованих на ведення лісового господарства. Найбільші обсяги коштів на ведення лісового господарства у 2017 році спрямовувалося у ДП "Березнівське ЛГ" (41,2 млн грн), ДП "Клесівське ЛГ" (39,4 млн грн), ДП "Костопільське ЛГ" (34,3 млн грн), ДП "Сарненське ЛГ" (57,1 млн грн) та ДП "Соснівське ЛГ" (41,6 млн грн) (рис. 2). Вод-

ночас найбільше значення питомих фінансових витрат на 1 га загальної площі земель, які перебувають у постійному користуванні, спостерігається у ДП "Березнівське ЛГ" (744 грн), ДП "Висоцьке ЛГ" (689 грн), ДП "Клеванське ЛГ" (1110 грн), ДП "Костопільське ЛГ" (883 грн), ДП "Рівненське ЛГ" (860 грн), ДП "Сарненське ЛГ" (1045 грн), ДП "Соснівське ЛГ" (813 грн).

У 2017 році порівняно з 2016 роком фінансування 1 га загальної площі земель, які перебувають у постійному користуванні державних лісогосподарських підприємств, за рахунок власних коштів на переважній більшості суб'єктів господарювання зменшилося. Це пов'язано з погіршенням умов отримання валютної виручки у зв'язку з наявністю мораторію на експорт необробленої деревини. У зв'язку з відсутністю на значній кількості лісогосподарських підприємств Рівненської області власної лісопереробної бази саме експорт необробленої деревини виступав одним з основних чинників підвищення ефективності виробничо-господарської діяльності в цілому.

Водночас у 2017 році порівняно з 2016 роком зростання питомих фінансових витрат за рахунок власних коштів на 1 га загальної площі лісових земель спостерігалось у ДП "Березнівське ЛГ", ДП "Зарічненське ЛГ", ДП "Острозьке ЛГ", ДП "Рівненське ЛГ", ДП "Соснівське ЛГ", ДП "Рафалівське ЛГ" та ДП СЛАБ "Рокитнівське ДСЛГ" (рис. 3).

Прикметною рисою результатів господарювання державних лісогосподарських підприємств у Рівненській області у 2017 році є те, що більшість з них демонструють прибуткову діяльність. Найбільші суми прибуткових надходжень у 2017 році отримано ДП "Березнівське ЛГ" — 1,2 млн грн, ДП "Зарічненське ЛГ" — 1,4 млн грн, ДП "Костопільське ЛГ" — 3,6 млн грн, ДП "Сарненське ЛГ" — 5,5 млн грн.

Найвищі показники рентабельності усієї діяльності у 2017 році мали місце на ДП "Березнівське ЛГ" — 1,3%,

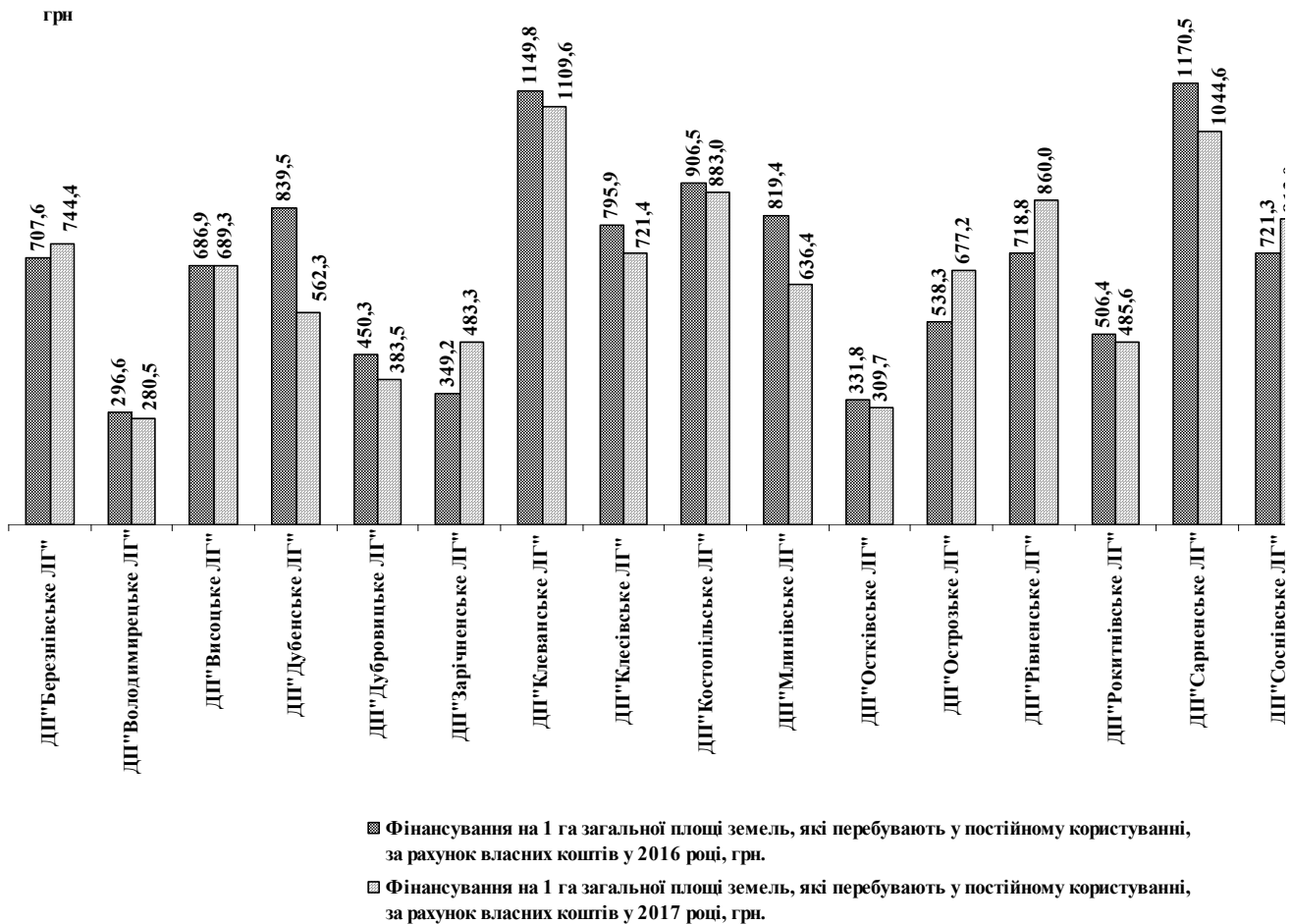


Рис. 3. Фінансування на 1 га загальної площі лісових земель за рахунок власних коштів у 2016 та 2017 роках в розрізі державних лісгосподарських підприємств Рівненського ОУЛМГ

Джерело: за даними Державного агентства лісових ресурсів України.

ДП "Висоцьке ЛГ" — 1,6 %, ДП "Зарічненське ЛГ" — 2,3 %, ДП "Клеванське ЛГ" -1,8 %, ДП "Костопільське ЛГ" — 3,7 %, ДП "Острозьке ЛГ" — 2,1 % та ДП "Сарненське ЛГ" — 3,6 %. Високий рівень прибутковості діяльності на ДП "Костопільське ЛГ" та ДП "Сарненське ЛГ" пов'язується з наявністю власних лісопереробних підрозділів, а також гнучкою зовнішньоекономічною політикою цих підприємств (рис. 4).

Просторовим базисом диверсифікації виробничо-господарської діяльності державних лісгосподарських підприємств Рівненської області є передача у постійне користування суб'єктам лісгосподарського підприємництва самозаліснених сільськогосподарських угідь, де процеси природної ренатуралізації мають незворотний характер та малопродуктивних сільськогосподарських угідь, де не забезпечується прийнятний рівень врожайності сільськогосподарських культур.

Саме такі землі дадуть можливість у короткостроковій перспективі сформувати полігон для розвитку зеленого туризму та рекреаційного лісокористування; у середньостроковій перспективі — забезпечити нарощення заготівлі другорядних лісових матеріалів та побічних лісокористувань; у довгостроковій перспективі — забезпечити покращення породно-вікової структури лісового фонду та збільшити площу лісів.

Необхідною передумовою диверсифікації виробничо-господарської діяльності лісгосподарських підприємств Рівненської області є зміцнення їх фінансової стійкості, що дозволить суттєво збільшити обсяги фінансування лісгосподарських робіт за рахунок власних коштів та модернізувати виробничо-технічну базу лісозаготівель та переробки деревини. Крім того, необхідно розширити повноваження менеджменту державних лісгосподарських підприємств стосовно вибору контрагентів, форм співпраці з органами місцевого самоврядування та регіональної виконавчої влади, а також надати можливість інтегрувати інвестиційні ресурси декількох лісгосподарських підприємств для розбудови сучасної індустрії переробки деревини та утилізації деревних відходів.

ВИСНОВКИ І ПЕРСПЕКТИВИ ПОДАЛЬШИХ РОЗВІДОК

Дослідження показали, що переважна більшість державних лісгосподарських підприємств Рівненської області відзначається прибутковою діяльністю, що створює сприятливі передумови для нарощення інвестиційних вливань за рахунок власних коштів в оновлення індустрії лісорозведення, лісовирощування, лісозаготівель, переробки деревини, утилізації деревних відходів, розбудови інфраструктури рекреаційного

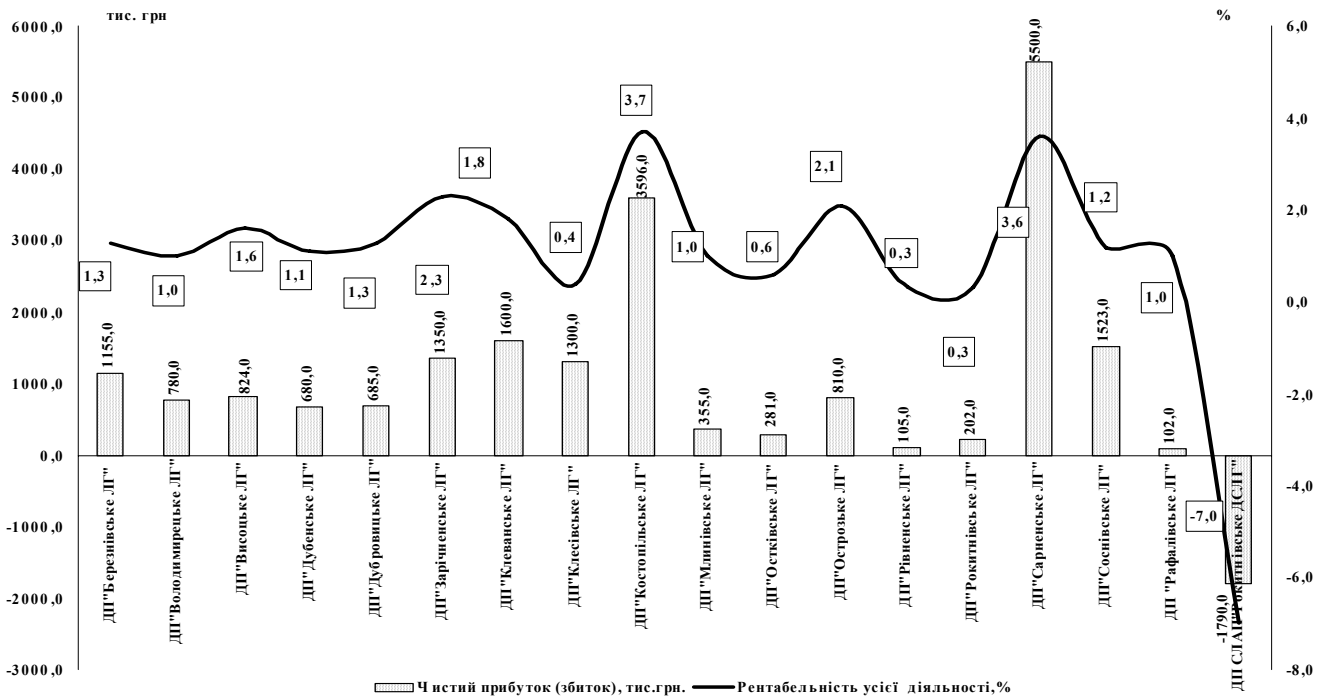


Рис. 4. Показники прибутковості діяльності державних лісогосподарських підприємств Рівненського ОУЛМГ у 2017 році

Джерело: за даними Державного агентства лісових ресурсів України.

лісокористування та мисливського господарства. Враховуючи важливе соціально-економічне та екологічне значення лісів, необхідно забезпечувати узгодженість між пріоритетами фінансово-інвестиційного забезпечення диверсифікації виробничо-господарської діяльності постійних лісокористувачів та вимогами природоохоронного законодавства щодо збереження та зміцнення стійкості лісових біогеоценозів.

Література:

1. Віталій Сухович: "У лісівничій галузі нашого краю працюють висококваліфіковані фахівці. І вони варті поваги від суспільства". Вільне слово. 14.09.2018. URL: <http://vilneslovo.rv.ua/?p=6315>
2. Гавришук Г.Б., Дем'янчук П.М., Саленко І.А. Конструктивно-географічний аналіз лісогосподарського землекористування Радивилівського району Рівненської області. Наукові записки Тернопільського національного педагогічного університету імені Володимира Гнатюка. Серія: Географія. — 2016. — № 1. — С. 276—283.
3. Грицайчук В.П. Стратегія розвитку потенціалу лісового комплексу України: автореф. дис. ... канд. екон. наук: спец. 08.00.03 / В.П. Грицайчук; Харк. нац. ун-т ім. В.Н. Каразіна. — Х., 2008. — 24 с.
4. Нетробчук І.М. Аналіз лісокористування державного підприємства "Млинівське лісове господарство" Рівненської області. Наукові записки Тернопільського національного педагогічного університету імені Володимира Гнатюка. Серія: Географія. — 2014. — № 1. — С. 232—241.
5. Фізик І.В. Перспективи реформування комунальних лісів Рівненщини. Науковий вісник НСІ: зб. наук. праць. — Березне: Вид-во НСІ. — 2007. — Вип. 1. — С. 32—34.

6. Фізик І.В. Теоретичні аспекти уніфікації ведення лісового господарства у комунальних лісах Західного Полісся. Науковий вісник НЛТУ України. — Львів, 2008. Вип. 18.11. — С. 67—71.

References:

1. Vitaliy, Sukhovych (2018), "Highly qualified specialists work in the forestry sector of our region. They deserve respect from society", Vilne slovo, available at: <http://vilneslovo.rv.ua/?p=6315> (Accessed 14 Sept. 2018).
2. Havryshok, B.B. Demyanchuk, P.M. and Salenko, I.A. (2016), "Structural and geographical analysis of forestland use of Radivilovsky district Rivne region", Naukovi zapysky Ternopil'skoho natsionalnoho pedahohichnoho universytetu imeni Volodymyra Hnatyuka, Seriya: Heohrafiya, vol. 1, pp. 276—283.
3. Hrytsaychuk, V.P. (2008), "Forest sector capacity development strategy of Ukraine", Ph.D. Thesis, Economy, Kharkivskiy natsionalnyy universytet imeni V.N. Karazina, Kharkiv, Ukraine.
4. Netrobchuk, I.M. (2014), "Analysis of forest management of the state enterprise "Mlynivskye forestry" of the Rivne region", Naukovi zapysky Ternopil'skoho natsionalnoho pedahohichnoho universytetu imeni Volodymyra Hnatyuka, Seriya: Heohrafiya, vol. 1, pp. 232—241.
5. Fyzk, I.V. (2007), "Prospects of reforming of municipal forests in the region", Naukovyy visnyk NSI: zbirnyk naukovukh prats' - Berезne: Vydavnytstvo NSI, vol. 1, pp. 32—34.
6. Fyzk, I.V. (2008), "Theoretical aspects of unification of forest management in municipal forests of Western Polissya", Naukovyy visnyk NLTU Ukrainy. Lviv, vol. 18.11, pp. 67—71.

Стаття надійшла до редакції 22.02.2019 р.