

Володимир ОВСІЙЧУК

ІВАН ФРАНК

Іван Франк — кераміст. І, здавалось би, цим визначенням вичерпується його творче призначення. Однак він як творча особистість проявив себе ширше і масштабніше, що з роками після закінчення Львівського інституту прикладного та декоративного мистецтва (1975) визначилось і більш-менш конкретизувалося. А якщо правду сказати, то його цікавить чимало різних справ, навіть не зв'язаних з мистецтвом, проте наповнених дивовижною настроєвістю, змістовною інформацією, незрозумілою чарівністю, що розбурхує творчу фантазію й принадно схиляє до образного мислення. Та й сам Іван ще зі студентських років притягав до себе своєю сердечністю, відкритістю, завжди зустрічав щирим вітанням, бо був готовий допомогти, кожному хто просив допомоги. Хоча завжди прагнув відійти вбік, щоб знайти скромний закуток і зануритися в улюблений творчий процес. Він з тих творців, що над усе прагнуть непорушної тиші, в якій би він міг повністю віддатись притягальному процесу творення, котрий би тривав у часі якнайдовше. І ще в студентські роки він намагався сховатися, щоб побути самому з собою в мареві чарівних образів, які його постійно й гамірно наповнюють. Так комендант гуртожитку виділив Івану якусь темну комірчину, здаючись на його прохання, а йому нічого більше не було потрібно, лише бути у загадковому процесі творення. Для нього він був священним, що робило його зібраним, серйозно замисленим та відчуженим від будь-яких подразнень збоку. Хіба лише втома виводила його з цієї летаргії й примушувала відпочити, і то ненадовго, з тим щоб швидше увійти знову у свій органічний стан і продовжити чудодійство. Інакше не назвеш цю очікувану зустріч з таємничим матеріалом. Ця його органіка й потреба поділитися творчим здобутком звернули на нього увагу з пропозицією залишитись по закінченню інституту викладачем. Він залишився. Минуло понад три десятиліття. Тепер він завідує кафедрою художнього металу у Львівській національній академії мистецтв, професор, член Спілки художників України з 1989 р. Досягнуто

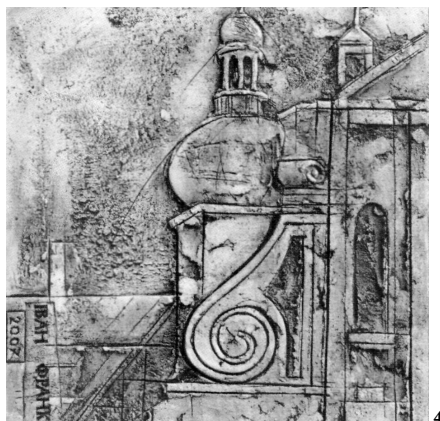
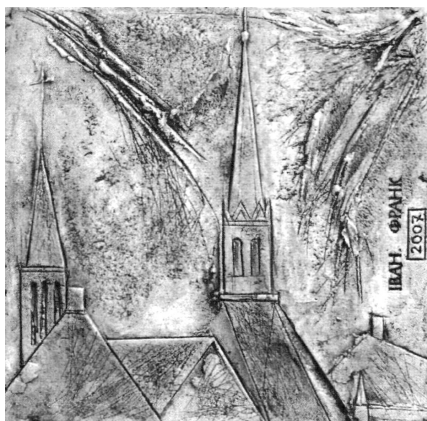
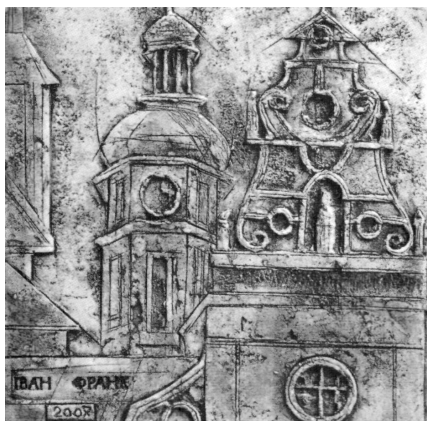
чимало, його шанують за щирість, і що найвинятковіше — чекають наступної виставки: що на цей раз скаже Іван Франк?! Він є непередбачуваний. Але можна здогадуватись, що кожного разу він буде йти в ногу з часом, бо все, що творить, надзвичайно тісно стикається з сучасністю, бо й викликане нею, і передає роздуми автора над пережитим моментом життя. Очевидно, Франк не звертається до щоденності: його не цікавить побутовізм. Однак у ранньому творчому періоді — 70–80-ті роки минулого століття, відразу по закінченню навчання, — можна спостерігати певну неясність творчого скерування, — він шукає свої теми і зупиняється на дрібних, розважальних з відтінком гротеску або сміху образах, — до речі, сьогодні вони б нікого не зачепили і не розважили: всі ці чортики і чортиці, виліплені дотепно і весело. Тоді не думалося, що тамувалось у душі автора таких творів, лише допитувалось: це все, на що він здатний? Адже він пречудовий рисувальник, натура глибокозмистовна, що вільно володіє пласти-



Франк Іван Миколайович

кою, тож де це все? І Франк діждався свого часу. Адже в останні роки радянського правління потрібно було бути досить обережним — стежити один за одним, незначний натяк міг бути використаний проти тебе, — висновок: найкраще розважати. І Франк сам з таємничою посмішкою на обличчі фавна, що робить його казково принадним, дитиняче сміявся своїми дрібними фігурками. За ними не відгадувався Франк наступного часу, бо дрібна тематика, затягуючись, могла зберегтися: адже був успіх!.. Кераміка залишалась його найулюбленішою творчою ділянкою, мовби його другою натурою. Він не відразу до неї прийшов, хоча на початку, з пер-

шого дня навчання в інституті, Франк перейшов з факультету скульптури у відділ кераміки. І хоча це також пластика, однак її природа і характер інші, Франк відразу відчув широкі можливості, бо тут збігається між собою скульптура різних форм: великих і малих, кругла і площинна, декоративного призначення і станкового з образним рішенням від гротескового загострення до глибокого психологічного виразу. До цього слід додати можливості кераміки, її матеріал, що зовні виявлений у багатстві фактури, гладкої чи шорсткуватої. Франк відчуває поверхню, особливо любить шамот, який дає змогу дотримуватись великої форми, любить за мужність вигляду та ще за можливість зробити вручну узагальнену форму з мінімумом деталей, — шамот не потрібно виглажувати, його краса в шерехатій поверхні. У цьому матеріалі ним створені і більші за розміром твори, що відходять від недавнього дрібнотем'я, яке буквально полонило митця під впливом загальної львівської атмосфери, що тоді панувала в керамі-

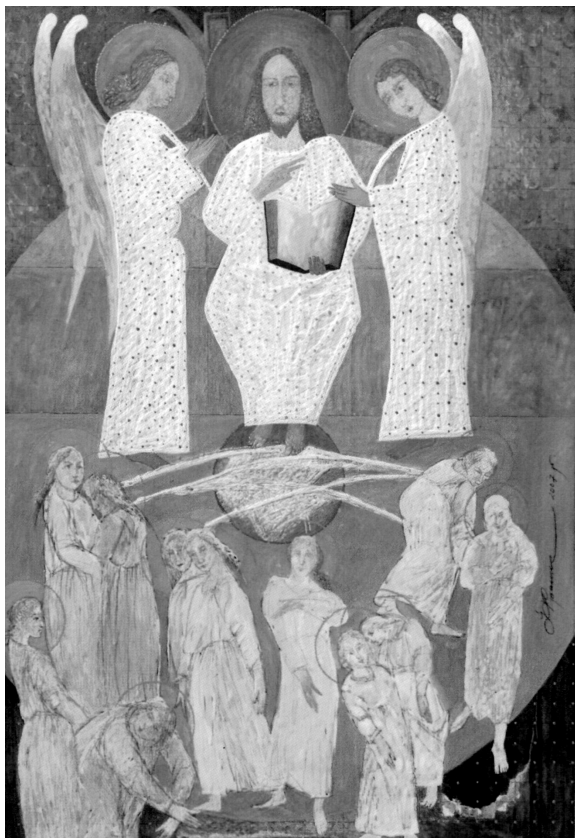


1. Храм Андрія. Шамот, полива, надполивні фарби. 30 × 30 см. 2007. 2. Успенська церква. Шамот, полива, надполивні фарби. 30 × 30 см. 2007. 3. Храм св. Івана Златоустого. Шамот, полива, надполивні фарби. 30 × 30 см. 2007. 4. Фасад храму Стрітення Господнього. Шамот, полива, надполивні фарби. 30 × 30 см. 2007

ці. Але той час, що не сприяв глибокому сприйманню життя, залишився на маргінесових підступах до глибокого осягнення мистецьких завдань. Життя виявилось складнішим, з'явилася переоцінка всіх вартостей: суспільних, моральних і особистих, бо все ув'язалось у нетривкий вузол, який не раз зважувався розв'язувати. У своєму житті Франк шукав моральної підпори і духовної допомоги, щоб гідно протиставитись суперечностям та щоб зберегти свою самоповагу і міцний ґрунт під ногами. З новими історичними подіями, коли Україна

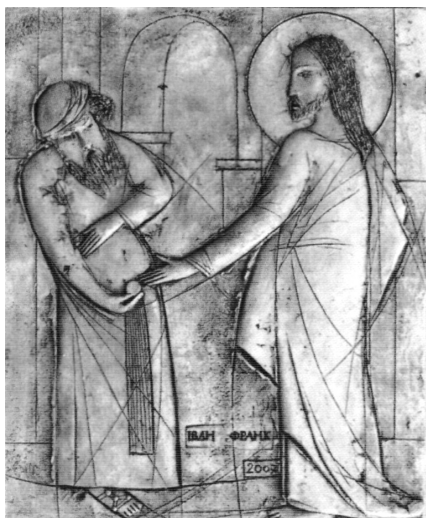


Роздуми Христа. Шамот,
емалі. 58 × 28 см. 2002



Слава Богу нашому, що сидить
на Престолі. Картон, акрил.
83 × 58 см. 2007

врешті-решт здобула суверенність, оновилося мистецтво Франка. По суті, в його творчості ніколи не було будь-яких розбіжностей в оцінці свого пройденого життя, оточення та й — що особливо його зачіпало — свого становища в суспільному гурті Академії мистецтв, рідної кафедри кераміки чи стосовно своєї безпосередньої праці. Франк залишався цілним, органічно змістовним і постійно творчо сконцентрованим. Життя розкривало перед ним ясніші і глибші горизонти, і він йшов їм назустріч, проявляючи активний потяг до високих істин. До образів вселенських і духовно наповнених. Зрештою, він міг вільно звернутись до заборонених раніше тем, до образів, що вбирали духовність народу протягом тисячоліття, і в них вкласти своє розуміння великих історичних змін, а то й просто сказати своє слово про легендарну людину, якою захоплювались інші. Ще й 1978 р. він звертався до образу «Мойсея», зігрітий



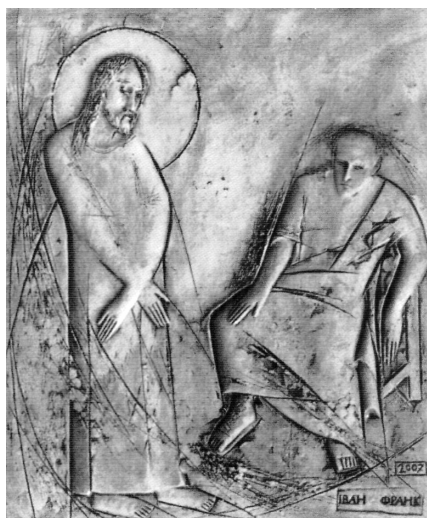
1



2

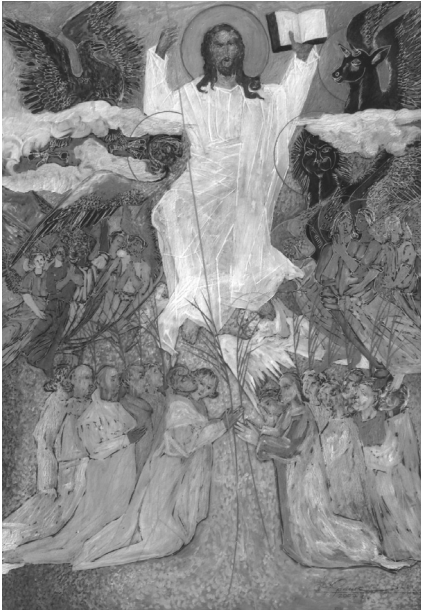


3



4

1. Віддайте Кесарево Кесарю, а Боже Богові. Шамот, полива, надполивні фарби. 50 × 40 см. 2007.
2. Христос і самарянка. Шамот, полива, надполивні фарби. 50 × 40 см. 2007. 3. Блудний син. Шамот, полива, надполивні фарби. 50 × 40 см. 2007. 4. Христос перед Пілатом. Шамот, полива, надполивні фарби. 50 × 40 см. 2007



Спасіння Богу нашому, що сидить на престолі і Агнцеві. Картон, акрил. 83 × 58 см. 2007



Чотири Ангели, що стоять на чотирьох кутах Землі. Картон, акрил. 83 × 58 см. 2007

поемою Івана Франка, і перші рядки тексту зберіг на зображенні. І, очевидно, тепер міг без страху звернутись до образу Христа (2002, шамот) і вирішити його нетрадиційно та з піднесення і натхненням, — цей твір Франк вважає найвдалішим та найкращим своїм твором.

Ця тема продовжилась у серії сцен «Земне життя Ісуса Христа», запозичених з Євангелія, що розкривається в десяти рельєфах. Страсний цикл («Пасії») входить складовою частиною в іконостас, але не завжди художники прагнуть його реалізувати, маючи на увазі композиційну складність сцен та драматичну напругу образів і дійства. У більшості сучасних іконостасів цей цикл відсутній. Але найповніше пасійні сцени розкриті у скульптурному оздобленні фасаду каплиці Боїмів у Львові — шедеври ренесансного мистецтва та вітари, нагадуючи іконостасний чин. Вся декорація каплиці захоплює видовищністю і зрозумілим розподілом на полярні категорії добра і зла — у рішеннях багатофігурних сцен знайшов відбиток духовний світ людини того часу. Христос у цих сценах нічим не підкреслений і поряд з іншими персонажами виступає таким же незахищеним від несправедливостей і грубої сили, терпляче зносить поневіряння, проявляючи при цьому моральну витримку. Але



Ангел Переможний, щоб перемагати. Картон, акрил. 83 × 58 см. 2005



Кінь жовтоблдий вершник, ім'я його — Смерть. Четверта печать. Картон, акрил. 83 × 58 см. 2006

не Христос, а народ у цих сценах є основною дійовою особою. Навпаки, у Франка, — не масові сцени, а діалоги. Отже, звернення уваги на обмежену кількість персонажів, щоб на основі розкриття давноминулих подій і дискутуючих образів донести передовсім світоглядну позицію автора, його непримиренність зі злом, несправедливістю, нерівністю в суспільстві, пихатістю й зарозумілістю одних та приниженістю й терпінням інших, що накладає відповідний відбиток і на композиційне рішення сцен, а особливо на образне розкриття. Для нього цикл має повчальний характер, по суті, так дія циклу розцінювалась і в давньому українському іконописному малярстві — їх значення таким же залишалось для сучасності, і як тільки в житті назрівали складніші процеси, загострювалась загальна політична атмосфера, знову зверталися до пасій, скеровуючись до конкретної проблеми, вираженої у певній сцені.

Франк шанобливо ставиться до Пасій, бо кожна сцена в них дає справжньому художнику можливість увійти в драматизовану сутність ситуації, відчутти глибину образних протиставлень, а за ними щирість одних й облудність інших, бо ці полярні контрасти постійно зустрічаються в житті, що й наповнює поточне життя комедіями і драмами, в яких зустрічаються мудрість і тупість,

людяність і злочинна байдужість, — такі контрасти безмежні. І кожна сцена у Франкових рельєфах продумана й оригінально вирішена, без будь-якого адресування до вже кимось створених, отже, вже існуючих, — Франк оберігає свою творчу можливість розкрити вічні істини, як вони йому лягли на душу, зачепили прожите життя і відбилися на духовних та моральних вартостях. Він наче радіє нагоді, що може торкнутись життя Христа і оцінити своє, сповнене переборень різноманітних перепон та мінливостей духовних вартостей, катастрофічно спотворених ідеологічними експериментами ХХ ст. Однак вся та гучна агітація атеїзму не зачепила його. Він прагнув у процесі своєї творчості розгорнути розуміння психологічних проблем на основі розкриття біблійних і євангельських історій, — в цьому розумінні Пасії виявились давно очікуваним матеріалом, і Франк їх розкриває сучасною пластичною манерою, тим самим асоціативно порівнюючи з сучасністю. І це він творить майстерно, ясно komponуючи, не раз вдаючись до графічності і площинності, але пам'ятаючи про життєву зрозумілість і не втрачаючи пластичної краси. Ці рельєфи — високе мистецьке досягнення Франка. Їх відзначає спільність пластичної мови і стильової єдності. Мова рельєфів дійсно прегарна. Тому, оглядаючи сцени, мимоволі звертаєш увагу на унікальне виконання, в чому велику роль відіграє лінія, але, завдячуючи тактовному рельєфу, заново переживаємо, мимоволі звертаючи увагу на поглиблене розкриття змісту й естетичне вирішення пластики відомих за змістом сцен, вдячливо милуючись пластичною мовою, щирою простою композицій і вдалих рішень окремих постатей, як ось у рельєфі «Христос перед Пілатом». Надзвичайно сильна постать Пілата, що сидить, або ж художньо завершена постать Христа в рельєфі «Христос і самарянка». Було б відрадным явищем, коли б уся серія дихала одним органічним подихом, та особливо художньо викінчені сцени «Блудний син», «Дорога в Емаусі», «Фарисей і Христос». Однак Франк себе особливо впевнено почуває в образах негативних, що не забарилось проявитися в рельєфі «Спокуса Христа» з динамічним дияволом і нерішучим Христом. Серія «Апокаліпсис» включає понад тридцять сцен, виконаних на картоні акрилом, — постійний потяг до мистецтва, до магічної дії кольору тут знайшов відповідне місце. Франк звернувся до великого творіння світової літератури — Одкровення апостола Івана, що хвилювало в минулому чимало творців, захоплюючи масштабністю сцен, образами й дивовижністю прозрінь.

Франк звернувся до «Апокаліпсису», щоб глибше відчутти Бога в собі і пізнати величний світ, із задіяними у них масами людей. Очевидно, Франкові довелося бачити рішення деяких сцен у творчості німецького художника А. Дюрера та іспанця Ель Греко, що його зміцнило і особливо окрило, бо взяв непомірно складніше завдання: не одну-дві сцени, як попередники, а бук-

вально пройшовся слідами апостола Івана Богослова, заглиблюючись у тексти першого та другого розділів та розкриваючи перед собою дивовижні видіння величних масштабів. Не часто художники звертались до «Апокаліпсису»: для цього не тільки потрібно володіти віртуозним умінням малюнку, композиційним ладом та й глибиною кольорової емоційності, а головне — мати душевний голод за повнотою висловлених у величному епосі ідей, за якими тужить душа, сповнена віри і надії. Можна сміливо зачислити «Апокаліпсис» Івана Франка до рідкісних в українському мистецтві, що є буквально винятковим, однак і можливим — в часи тяжких переживань, космічних катастроф, численних поневірянь і випробувань страхом голоду, неясністю майбутнього, непевністю життєвого процесу, які переживає тепер багатостраждальна Україна, звернення до «Апокаліпсису» цілком реальне і виправдане. Ось цим твір Івана Франка набирає історичності, бо в іномовленні розкриває драму часу.

Ліричною темою для Івана Франка є його звернення до Львова, — у восьми пластах зафіксовані архітектурні шедеври міста. Що найдивовижніше у цих творах — уміння оперувати рельєфом у перспективі, і це робить їх не буквально ілюстраціями, а художніми творами. У них виявлена зріла майстерність і кераміста, і скульптора, що особливо радує, коли сприймаєш творчий шлях майстра протягом чималого часу, і тоді останній здобуток заслуговує особливо високої оцінки за всіма параметрами творчого відзначення.