

СТАН ГОТОВНОСТІ МАЙБУТНІХ ФАХІВЦІВ СФЕРИ ТУРИЗМУ ДО ОРГАНІЗАЦІЇ ЕКСКУРСІЙНОЇ ДІЯЛЬНОСТІ

Стаття присвячена аналізу результатів експериментальної роботи етапу дослідження перевірки готовності майбутніх фахівців сфери туризму до екскурсійної діяльності. Визначено діагностичний інструментарій ефективності сформованості готовності майбутніх фахівців сфери туризму до екскурсійної діяльності в процесі професійної підготовки: критерії, показники та рівні. Означено методiku формульованого етапу через впровадження спецкурсу «Організація екскурсійної діяльності» в експериментальних групах.

Ключові слова: майбутні фахівці сфери туризму, констатувальний експеримент, готовність, експериментальна група, контрольна група

Проблемою готовності майбутніх екскурсознавців до професійної діяльності зніційовано проведення експериментальної частини дисертації. Спиралися в її організації на теоретичні підходи до педагогічних досліджень, які обґрунтовані у працях В. Беспалька [2], О.Дубасенюк [3], та ін. і керувалися запропонованою ученими логічною схемою. А саме: обґрунтування актуальності обраної теми, постановка мети конкретних завдань дослідження, визначення об'єкта і предмета дослідження, добір методів (методики) проведення дослідження, опис процесу, обробка й обговорення результатів дослідження, формулювання висновків і оцінка одержаних результатів [4].

Враховували особливості експериментального методу, які полягають, по-перше, у необхідності створення умов для об'єкта, в яких він зможе досягти максимального удосконалення в досліджуваному напрямі; по-друге – охопленість учасників експериментом; по-третє, допустимість використання експериментальної моделі у змінених умовах; по-четверте, повторення експерименту в інших групах; і останнє – об'єктивна доказовість і достовірність одержаних результатів та обґрунтування педагогічних закономірностей з опертям на одержані дані [5, с.29-31].

Для досягнення мети дослідження передбачали вирішення одного з поставлених завдань, а саме: експериментально перевірити готовність майбутніх фахівців сфери туризму до екскурсійної діяльності в процесі констатувального етапу експерименту.

Таким чином метою нашої статті є діагностика готовності майбутніх фахівців сфери туризму до екскурсійної діяльності на констатувальному етапі експерименту для визначення методики впливу на формування означеної готовності майбутніх фахівців.

В експериментальному дослідженні було визначено основні організаційно-педагогічні умови формування готовності майбутніх фахівців сфери туризму до екскурсійної діяльності.

Відповідно у числі актуальних педагогічних умов передбачаємо в експериментальному навчанні удосконалення способів контролю за знаннями майбутніх фахівців екскурсійної діяльності.

До числа ефективних способів контролю знань у традиційній підготовці віднесемо використання тестів, оскільки тестова методика в педагогіці сьогодні

широко використовується як одна із перспективних [1, с.4]. За їх допомогою виявляють обсяг засвоєної інформації, відтак, проектують її на рівень діяльності студента у майбутньому і розвиток його майстерності. Технологія дотримання вимог до тестів при їхньому укладанні була традиційною (перевагами тестового контролює можливість кількісно вимірювати рівень знань і складність завдань: об'єктивність оцінки та повнота охоплення матеріалу; технологічність і систематичність контролю; індивідуальний підхід до навчання.

Оцінювання рівня знань використовували під час викладання фахових дисциплін у освітньо-підсумковому контролі, оцінювання знань та визначення загального рейтингу студента. Беруть до уваги той факт, що у цьому методі враховано активну діяльність студента, зумовлену набуттям знань, умінь та інших її проявів, які формують його особисті якості. Відповідно, в експериментальному навчанні рейтингова система буде для нас не лише оцінкою рівня знань, а й методом системного підходу до вивчення певних дисциплін фахової підготовки майбутніми фахівцями-екскурсознавцями.

Отже освіта, здобута за програмою підготовки бакалавра, для майбутнього фахівця екскурсійної діяльності слугуватиме базовою для наступних освітніх рівнів.

Педагогічний експеримент супроводжувався педагогічним моніторингом. Для цього нами розроблено й модифіковано діагностичний інструментарій для дослідження динаміки формування компонентів готовності майбутніх фахівців сфери туризму до екскурсійної діяльності в процесі їх професійної підготовки у ВНЗ України (табл. 1.1).

Таблиця 1.1

Діагностичний інструментарій готовності майбутніх фахівців сфери туризму до екскурсійної діяльності в процесі професійної підготовки

Критерії сформованості готовності майбутніх фахівців сфери туризму до екскурсійної діяльності в процесі професійної підготовки	Методики оцінки критеріїв сформованості готовності майбутніх фахівців сфери туризму до екскурсійної діяльності в процесі професійної підготовки
Аксіологічний	Модифікована методика «Визначення спрямованості особистості» Б. Басса. Тест «Моє розуміння моральних цінностей».
Когнітивний	Тестові завдання для визначення рівня сформованості когнітивного компоненту готовності майбутніх фахівців сфери туризму до екскурсійної діяльності в процесі професійної підготовки
Діяльнісний	Картка для оцінювання рівня сформованості діяльнісного компоненту готовності майбутніх фахівців сфери туризму до екскурсійної діяльності в процесі професійної підготовки
Особистісно-комунікативний	Методика «Оцінка рівня комунікабельності» В. Ряховського. Методика «Оцінка рівня компетентності у вирішенні конфліктів» П. Хеппнера, І. Петерсена.

Однією з необхідних передумов визначення ефективності сформованості готовності майбутніх фахівців сфери туризму до екскурсійної діяльності в процесі професійної підготовки розглядали обґрунтуванні нами критерії, показники та рівні.

Загалом констатувальним етапом експерименту у 2015-2016 рр. і 2016-2017 рр. охоплено 228 студентів з яких виокремлено контрольну групу (КГ) зі 112 студентів та експериментальну групу (ЕГ) зі 116 студентів.

Оцінювали комплекс завдань за кожним із структурних компонентів на основі критеріїв визначали показники рівнів сформованості готовності майбутніх фахівців сфери туризму до екскурсійної діяльності в процесі професійної підготовки у %. Показники використовували для з'ясування сформованості кожного структурного компонента сформованості готовності, транспозиційних властивостей та узагальнених показників загалом. Залежно від реальних проявів кожного компонента їм надавали числове значення і відтак визначали рівні у вимірах: високий; середній; низький. Показник сформованості кожного досліджуваного компонента вираховували за формулою:

$$K_i = \frac{1}{n} \sum_{i=1}^m x_i m_i,$$

де K_i – досліджуваний критерій; x_i – i -тий член ряду показників (значення, ознака, прояв у реальному педагогічному процесі), m_i – частота повторень, n – загальна кількість ознак, чинників, проявів.

Узагальнений показник сформованості готовності майбутніх фахівців сфери туризму до екскурсійної діяльності в процесі професійної підготовки для кожного

критерію вираховували за формулою:
$$K_{\text{сес}} = \frac{\sum_{i=1}^m K_i}{k},$$

де k – кількість критеріїв.

Завданням констатувального етапу передбачалося виявити рівні сформованості аксіологічного компонента у значеннях «спрямованість поведінки» і «моральні цінності», які її мотивують.

Як свідчать дані таблиці, більшість студентів експериментальної (ЕГ) та контрольної (КГ) перебували на низькому рівні сформованості спрямованості поведінки (45.7 та 49.1. – відповідно); та середньому рівні сформованості перебували 52.0% студентів ЕГ і 42.9% КГ; високому рівні: 9.5 та 8.0 відсотків відповідно. Відмінності у рівневій характеристиці сформованості спрямованості поведінки є досить не суттєвими (графічно подаємо їх на рисунку 1.1).

Таблиця 1.2

Рівнева характеристика сформованості спрямованості поведінки майбутніх фахівців сфери туризму до екскурсійної діяльності в процесі професійної підготовки в КГ та ЕГ групах

Групи респондентів	Рівні					
	високий		середній		низький	
	к-сть	%	к-сть	%	к-сть	%
Експериментальна	11	9,5	52	52,0	53	45,7
Контрольна	9	8,0	48	42,9	55	49,1

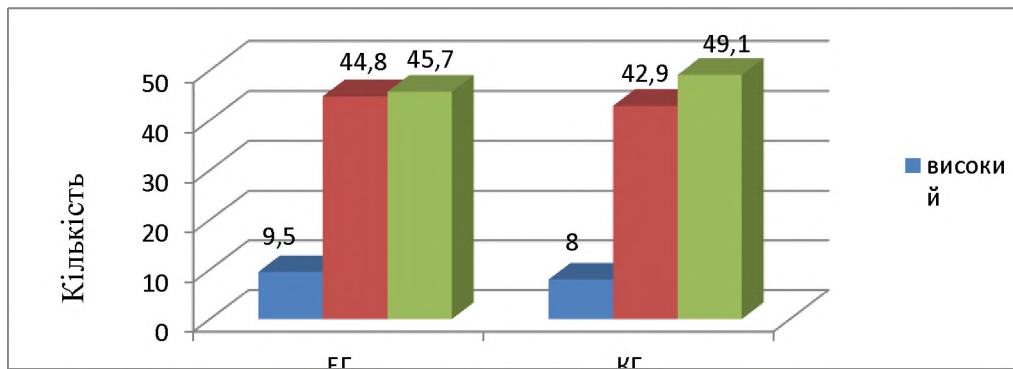


Рис. 1.1 Рівнева характеристика сформованості спрямованості поведінки майбутніх фахівців сфери туризму до екскурсійної діяльності в процесі професійної підготовки в КГ та ЕГ групах

Щодо моральних цінностей, слід зауважити на тому, що практично однакова кількість ступенів (51.7 та 51.8) в обох групах перебували на низькому та середньому рівнях (36.2 і 37.5 – відповідно), і лише 12.1% в експериментальній та 10.7% у контрольній групах засвідчили високий рівень (табл. 2.3).

Як бачимо, рівнева характеристика сформованості моральних цінностей, які мотивують спрямованість поведінки (див. рис. 1.2) мало чим різниться із першим критерієм визначення аксіологічного компонента готовності.

Таблиця 1.3

Рівнева характеристика сформованості моральних цінностей майбутніх фахівців сфери туризму до екскурсійної діяльності в процесі професійної підготовки в КГ та ЕГ групах

Групи респондентів	Рівні					
	високий		середній		низький	
	к-сть	%	к-сть	%	к-сть	%
Експериментальна	14	12,1	42	36,2	60	51,7
Контрольна	12	10,7	42	37,5	58	51,8

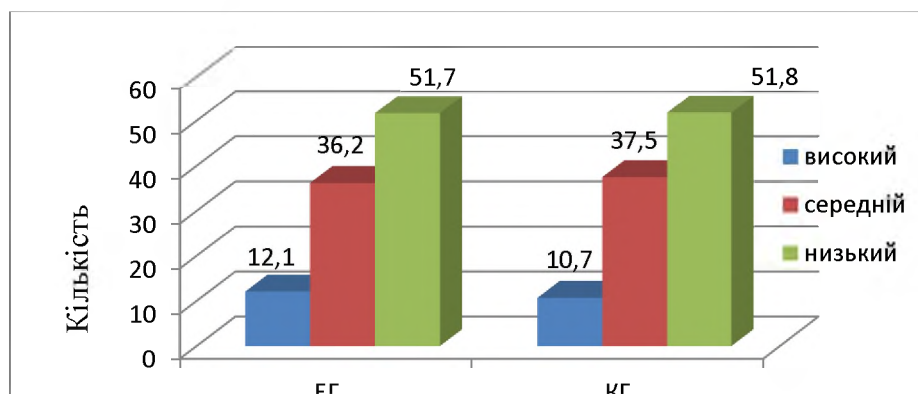


Рис. 1.2 Рівнева характеристика сформованості моральних цінностей майбутніх фахівців сфери туризму до екскурсійної діяльності в процесі професійної підготовки у КГ та ЕГ групах

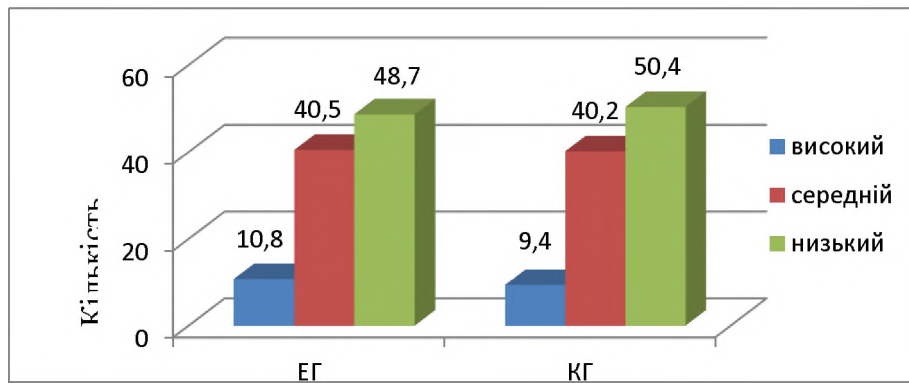


Рис. 1.3 Порівняльна характеристика сформованості моральних цінностей майбутніх фахівців сфери туризму до екскурсійної діяльності в процесі професійної підготовки у КГ та ЕГ групах

Таблиця 1.4

Порівняльна характеристика сформованості моральних цінностей майбутніх фахівців сфери туризму до екскурсійної діяльності в процесі професійної підготовки у КГ та ЕГ групах

Групи респондентів		Рівні					
		високий		середній		низький	
		к-сть	%	к-сть	%	к-сть	%
Експериментальна	1	11	9,5	52	52,0	53	45,7
	2	14	12,1	42	36,2	60	51,7
Контрольна	1	9	8,0	48	42,9	55	49,1
	2	12	10,7	42	37,5	58	51,8
Загалом	ЕГ	12	10,8	47	40,5	57	48,7
	КГ	11	9,4	45	40,2	56	50,4

У таблиці 1.4 наведено їх порівняльну характеристику і на рис. 1.3 подано їхнє графічне відтворення на етапі констатувальному.

Як свідчать наведені нами дані у таблиці 1.5. (55.2% та 56.3%) студентів обох груп перебували на приблизній рівності відсоткових характеристик. Водночас і на середньому (34.5 та 35.7 в ЕГ і в КГ відповідно) та високому рівнях (10.3 та 8.0) знання були аналогічними без суттєвих відхилень. Отож, цей аспект паралогічного процесу аналогічно із наведеним вище аксіологічним компонентом потребують чіткої корекції (майже половина студентів не в змозі відтворити актуальні професійно-значущі знання і мотивувати необхідність опанування ними). На рис. 1.4 наведені дані подаємо графічно.

Таблиця 1.5

**Рівнева характеристика володіння професійно-орієнтованими
знаннями у КГ та ЕГ групах**

Групи респондентів	Рівні					
	високий		середній		низький	
	к-сть	%	к-сть	%	к-сть	%
Експериментальна	12	10,3	40	34,5	64	55,2
Контрольна	9	8,0	40	35,7	63	56,3



**Рис. 1.4 Рівнева характеристика володіння професійно-орієнтованими
знаннями у КГ та ЕГ групах**

Таблиця 1.6

**Результати вивчення діяльнісного компонента на констатувальному
етапі у КГ та ЕГ групах**

Групи респондентів	Рівні					
	високий		середній		низький	
	к-сть	%	к-сть	%	к-сть	%
Експериментальна	13	11,2	35	30,2	68	58,6
Контрольна	12	10,7	33	29,5	67	59,8

Результати вивчення діяльнісного компонента на констатувальному етапі надаємо у таблиці 1.6. Як засвідчують дані таблиці, 58.6% та 59.8% ступенів (експериментальної контрольної груп відповідно) перебували на низькому, 30.2% та 29.5% (аналогічно) та середньому рівнях і лише 11.2% ступенів ЕГ та 10.7% контрольної груп засвідчили високий рівень сформованості діяльнісного компонента. Наведені нами показники (рис. 1.5) переконують у тому, що саме низький рівень обізнаності студентів із масивом інтер-дисциплінами та фахово значущої інформації гальмує діяльнісний компонент готовності до екскурсійної взаємодії зі споживачами туристських послуг.

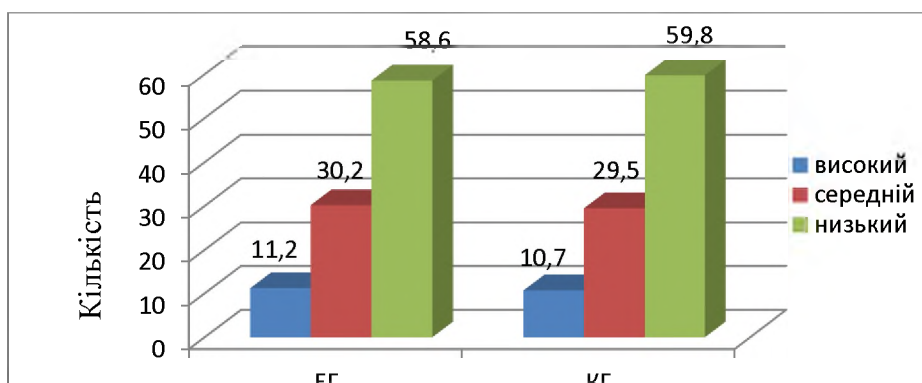


Рис. 1.5 Результати вивчення діяльнісного компонента на констатувальному етапі у КГ та ЕГ групах

Окрім цього висновку можемо стверджувати про взаємодетермінованість між вивченими нами компонентами, оскільки їх рівневі оцінки перебувають в однакових значеннях.

Наприкінці констатувального етапу дослідження вивчили рівень сформованості особистісно-комунікативного компонента у значеннях «комунікабельність» і «компетентність». Одержані нами дані наводимо у таблиці 1.7.

Представлені нами результати щодо сформованості комунікабельності практично не різняться рівнявою характеристикою із попередніми компонентами (56.9% і 57.1% в ЕГ та КГ перебували на низькому рівні; 31.9% і 31.3% відповідно на середньому рівні; 11.2% і 11.6% - на високому рівні), що є свідченням нагальної потреби удосконалювати діапазон можливостей студентів для формування цієї важливої характеристики туризмознавця (на рис. 1.6 наведені нами графічно одержані показники).

Таблиця 1.7

Результати вивчення сформованості особистісно-комунікативного компонента у КГ та ЕГ групах

Групи респондентів	Рівні					
	високий		середній		низький	
	к-сть	%	к-сть	%	к-сть	%
Експериментальна	13	11,2	37	31,9	66	56,9
Контрольна	13	11,6	35	31,3	64	57,1

Для особистісно-комунікативного компонента значущим нами обґрунтований критерій компетентності у вирішенні конфліктів із споживачами туристичних послуг. Одержані дані, наведені у таблиці 1.8 і на рис. 1.7 свідчать про необхідність диференційованого підходу до узагальнення статистично значущої інформації.

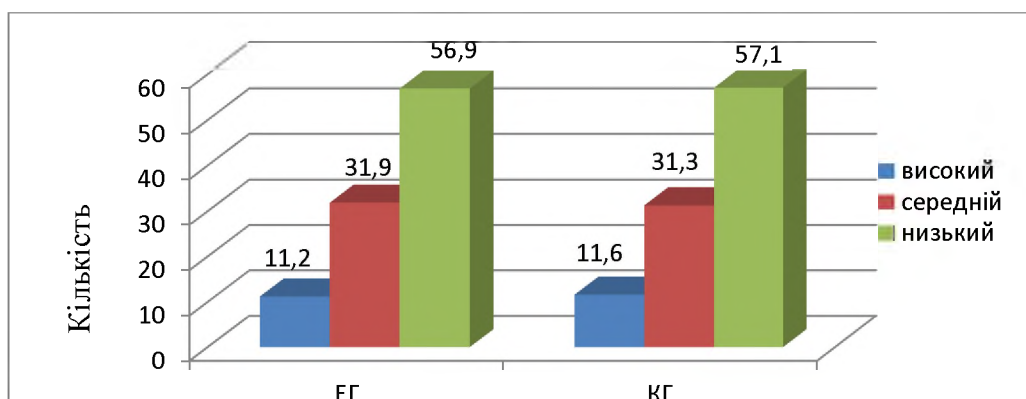


Рис. 1.6 Результати вивчення сформованості особистісно-комунікативного компонента у КГ та ЕГ групах

Отож, унаслідок урахування специфіки цього критерію на недостатньому рівні виявилася значна кількість студентів, які були охоплені експериментом: 63,8% та 62,5% в експериментальній та у контрольній групах; майже третина (28,4% та 30,4%) перебували на середньому рівні і щонайнижчі показники характеризують високий рівень: 7,8% в ЕГ та 7,1% у КГ. Наявність такого рівня готовності до безконфліктної взаємодії у процесі екскурсійної діяльності свідчать про унеможливлення завершеності у більшості студентів; їхнього невміння добирати відповідні засоби спілкування і налагодження відносин.

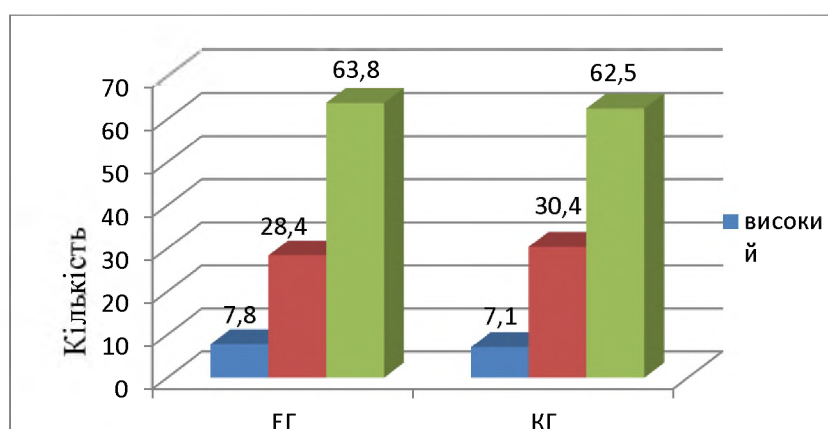


Рис. 1.7 Результати вивчення особистісно-комунікативного компонента у вирішенні конфліктів

Таблиця 1.8

Результати вивчення особистісно-комунікативного компонента у вирішенні конфліктів

Групи респондентів	Рівні					
	високий		середній		низький	
	к-сть	%	к-сть	%	к-сть	%
Експериментальна	9	7,8	33	28,4	74	63,8
Контрольна	8	7,1	34	30,4	70	62,5

У зведених даних обох критеріїв оцінки рівня сформованості особистісно-комунікативного компонента (табл. 1.9), а також на графічному їх зображенні (рис. 2.8)

чітко простежується абсолютна більшість студентів, які не є готовими до екскурсійної діяльності та налагодження взаємодії зі споживачами туристичних послуг. Майже половина студентів, які охоплені дослідженням схильні до конфліктів чи конфліктних суджень за змістом реальності. Як свідчить узагальнений нами показник рівня сформованості означеного компонента – 60.0% та 59.8% вірогідно в ЕГ і КГ слід організувати такі форми підготовки до фахової реальності які б уможливили схильність до конфліктної взаємодії у процесі екскурсійної діяльності. Як на нашу думку, особливо слід акцентувати увагу на аналізі реальних ситуацій в екскурсійній діяльності і моделювати поведінку екскурсознавця за непрогнозованих умов; вчити студентів прогнозувати різні варіанти взаємодії під час екскурсійної діяльності зі споживачами туристичних послуг.

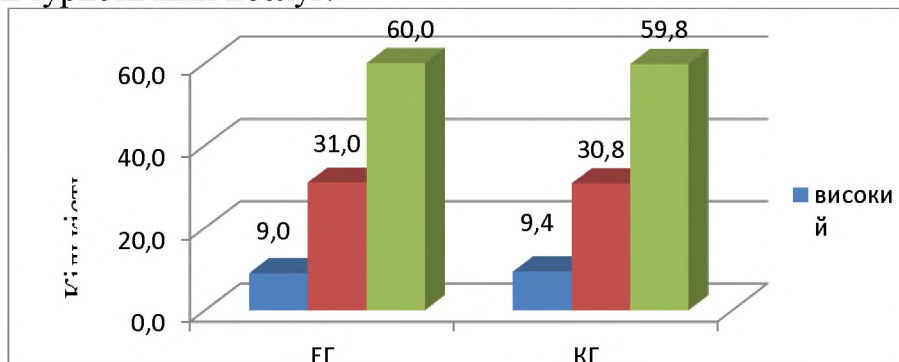


Рис. 1.8 Оцінка рівня сформованості особистісно-комунікативного компонента

Таблиця 1.9

Оцінка рівня сформованості особистісно-комунікативного компонента

Групи респондентів		Рівні					
		високий		середній		низький	
		к-сть	%	к-сть	%	к-сть	%
Експериментальна	1	13	11,2	37	31,9	66	56,9
	2	9	7,8	33	28,4	74	63,8
Контрольна	1	13	11,6	35	31,3	64	57,1
	2	8	7,1	34	30,4	70	62,5
Загалом	ЕГ	11	9,0	35	31,0	70	60,0
	КГ	10	9,4	35	30,8	67	59,8

Узагальнений показник рівня аксіологічного компонента готовності студентів I курсу до екскурсійної діяльності становив низький рівень (48,75 в ЕГ та 50,4 в КГ відповідно); із незначними відмінностями від низькою констатовано середній (40,5 та 40,2) і високий рівні (10,8 в ЕГ та 9,4 в КГ). Слугуватиме об'єктивною передумовою для досягнення очікуваних результатів після формувального етапу експериментальної частини дослідження.

Таким чином, оскільки рівні сформованості професійної готовності майбутніх фахівців сфери туризму до екскурсійної діяльності були об'єднані нами в експериментальному та контрольному групи статистично мало чим різняться.

Наведені дані свідчать про те, що підготовка студентів до організації екскурсійної діяльності під час навчання у ВНЗ може бути ефективною лише за умови її цілеспрямованої організації та належного методичного забезпечення. У руслі проблеми дослідження це навчання за розробленою нами експериментальною програмою.

Тому було прийнято рішення в подальшому використати методики формувального етапу (через впровадження спецкурсу «Організація екскурсійної діяльності»), що поширюється на експериментальні групи (ЕГ). В контрольних групах навчання проводимо згідно традиційних підходів.

1. Антоненць М.О. Сучасний стан мережі екскурсійних маршрутів м. Полтави. *Містобудування та територіальне планування*. 2012. №45(1). С. 20–29.

2. Беспалько В. П., Татур О. Г. Системно-методическое обеспечение учебно-воспитательного процесса подготовки. Москва: Высш. шк., 1989. 144 с.

3. Дубасенюк О. А. Загальнокультурна компетентність: сутність та наукові підходи. *Формування загальнокультурної компетентності майбутніх фахівців: збірник наукових праць молодих науковців*/ за ред. О. С. Березюк, О. М. Власенко. Житомир: Вид-во ЖДУ ім. І. Франка. 2013. 123 с.

4. Етика ділового спілкування: курс лекцій / [Т. К. Чмут, Т. Л. Чайка, М. П. Лукашевич, І. Б. Осичанська]. Київ: МАУП, 1999. 208 с.

5. Кремень В. Г., Ніколаєнко С. М., Степко М. Ф. Вища освіта в Україні: навч. посіб. / за ред. В. Г. Кременя, С. М. Ніколаєнка. Київ: Знання, 2005. 328 с.

The article is devoted to the analysis of the results of experimental work of the stage of the study of testing the readiness of future specialists in the field of tourism to excursion activities. The diagnostic tools for the formation of the readiness of the future specialists of the sphere of tourism for excursion activities in the process of professional training: criteria, indicators and levels are determined. The methodology of the formation stage is described through the introduction of a special course "Organization of excursion activities" in experimental groups.

Key words: *future specialists of the sphere of tourism, the recording experiment, readiness, experimental group, control group.*

doi:10.15330/esu.10.192-201