

УДК 37.013.42

Пеша Ірина Василівна

кандидат педагогічних наук, доцент

завідувач відділу самоврядування та громадсько-політичної активності молоді

Державний інститут сімейної та молодіжної політики, м.Київ

peshka2007@ukr.net

Соляник Марина Геннадіївна

аспірант, викладач кафедри соціальної педагогіки

Національний педагогічний університет імені М.П.Драгоманова, м.Київ

marina180682@mail.ru

ГОТОВНІСТІ ФАХІВЦІВ СОЦІАЛЬНОЇ СФЕРИ ДО СОЦІАЛЬНО-ПЕДАГОГІЧНОЇ ПІДТРИМКИ СІМЕЙ ІЗ СКЛАДНИМИ ЖИТТЄВИМИ ОБСТАВИНАМИ

Анотація. Стаття присвячена проблемі соціально-педагогічної підтримки сімей, які опинилися у складних життєвих обставинах. У статті сформульовано визначення терміну «готовність фахівців соціальної сфери до соціально-педагогічної підтримки сімей, які опинилися у складних життєвих обставинах» та визначено критерії, показники та рівні готовності фахівців соціальної сфери до соціально-педагогічної підтримки сімей, які опинилися у складних життєвих обставинах.

Ключові слова: сім'я; сім'я, яка опинилася у складних життєвих обставинах; готовність фахівців соціальної сфери до соціально-педагогічної підтримки сімей, які опинилися у складних життєвих обставинах; рівні готовності; критерії готовності; показники готовності.

Становлення української держави характеризується складностями економічного розвитку, переходу від планової економіки до ринкової, а також трансформацією духовних і моральних цінностей, що негативно впливає на функціонування сім'ї як соціального інституту. Нестабільність соціально-політичних процесів, економічна та демографічна кризи провокують деформацію сімейних стосунків, як наслідок, спостерігається поширення сімей які не мають змоги самостійно вирішувати життєві проблеми, потребують соціальної допомоги та підтримки.

Метою статті є визначення та розкриття критеріїв, показників та рівнів готовності фахівців соціальної сфери до соціально-педагогічної підтримки сімей, які опинилися у складних життєвих обставинах.

Одним із основних компонентів технологізації соціальної підтримки сімей, які опинилися у складних життєвих обставинах, є забезпечення професійної підготовки фахівців з соціальної роботи, формування відповідного рівня «готовності» спеціалістів до практичної реалізації такої діяльності.

Готовність соціального працівника А. Ляшенко розглядає як формування психофізіологічної установки суб'єкта, особистості; сформованість мотиваційної установки на соціальну реальність; професійно сформовані якості у вищому чи середньому спеціальному закладі та як здатність до самовдосконалення у професії [4].

На думку О. Карпенко, готовність потрібно розглядати в єдності з особистістю, як єдність двох взаємообумовлених, взаємопов'язаних компонентів: готовність до діяльності і готовність особистості до розвитку та саморозвитку [2].

На думку В. Сластьоніна професійна готовність працівників соціальної сфери до практичної діяльності визначається такими властивостями та характеристиками, як психологічною готовністю; практичною готовністю; психофізіологічною готовністю; фізичною готовністю [6].

Л. Кондрашова готовність працівників соціальної сфери до практичної діяльності розглядає як складне особистісне утворення, що включає в себе ідейно-моральні й професійно-педагогічні погляди і переконання, професійну спрямованість психічних процесів, здатність до подолання труднощів, потребу в професійному самовихованні [3].

Готовність фахівців соціальної сфери до соціально-педагогічної підтримки сімей, які опинилися у складних життєвих обставинах полягає у засвоєнні, набутті знань, умінь та навичок і їх комплексного застосування у практичній діяльності з клієнтом.

Це нам допоможе здійснити ефективну оцінку технології соціально-педагогічної підтримки сімей, які опинилися у складних життєвих обставинах.

На наступному етапі нашої роботи, відповідно до визначених знань і вмінь, нами були визначені критерії, показники та рівні готовності фахівців соціальної

сфери здійснювати соціально-педагогічну підтримку сімей, які опинилися у складних життєвих обставинах.

Поняття «критерій» переважно визначається як оцінка, визначення або класифікація чогось, мірило, відповідність об'єктивній дійсності [7].

Аналіз наукових робіт сучасних дослідників (Белоліпцева О., Мазурок М., Чубук Р., Пожидаєва О та ін.) дозволив нам виділити критерії готовності фахівців соціальної сфери до соціально-педагогічної підтримки сімей, які опинилися у складних життєвих обставинах.

Найбільш поширеними критеріями є мотиваційний, науково-теоретичний, особистісно-мотиваційний, змістовий, когнітивний, діяльнісний, операційний критерій.

Мазурок М. серед критеріїв розвитку професійної компетентності виокремлює сформованість відповідних компетентностей, мотивація самовдосконалення, результативність виконання фахових завдань [5].

Науковець Белоліпцева О. у підготовці соціальних педагогів до соціально-педагогічної роботи з сім'ями, які опинилися у складних життєвих обставинах, виділила такі критерій, як когнітивний, мотиваційний, особистісний, організаційно-технологічний [1].

Узагальнюючи думки вчених, а також спираючись на результати експертного опитування, у своєму дослідженні ми пропонуємо розглянути такі основні критерії, які формують готовність фахівців соціальної сфери до соціально-педагогічної підтримки сімей, які опинилися у складних життєвих обставинах:

- науково-теоретичний,
- методичний,
- технологічний,
- організаційний

Науково-теоретичний критерій ми розглядаємо, як складову загальної професійної готовності фахівців із соціальної роботи наявності необхідних знань у сфері суспільних, юридичних, психологічних, соціологічних, гуманітарних наук. Даний критерій передбачає оволодіння системою знань, які необхідні фахівцю із

соціальної роботи для реалізації соціально-педагогічної підтримки сімей, які опинилися у складних життєвих обставинах. Показниками цього критерію є знання: теоретичних засад процесу соціально-педагогічної підтримки сімей у СЖО; специфіки роботи з сім'ями у СЖО; категоріально-понятійного апарату з даної проблеми; нормативно-правових актів у роботі з сім'ями у СЖО.

Методично-технологічний критерій в своїй основі має практичний аспект діяльності фахівця із соціальної роботи, який працює з сім'ями, що опинилися у складних життєвих обставинах, та включає практичну готовність до реалізації технологій, способів, прийомів, методів роботи з сім'ями, які опинилися у складних життєвих обставинах. Основними показниками цього компонента виступають: володіння необхідними технологіями для роботи з сім'ями СЖО; застосування доцільних форм, методів роботи з сім'ями СЖО; володіння необхідними вміннями для роботи з сім'ями у СЖО; підбір та застосування ефективних технологій соціально-педагогічної підтримки сімей у СЖО; володіння вміннями перерозподіляти послуги в рамках соціально-педагогічної підтримки сімей у СЖО.

Визначення критеріїв та показників готовності фахівців соціальної сфери здійснювати соціально-педагогічну підтримку сімей, які опинилися у складних життєвих обставинах дає нам можливість дати їх рівневу оцінку.

Низький рівень. У фахівці даного рівня знання відсутні чи не достатні, поверхові, знання питань, що стосуються роботи з сім'ями, що опинилися у складних життєвих обставинах поверхневі. Відсутні знання щодо проблем сімей у складних життєвих обставинах. Фахівці із соціальної роботи цього рівня не вміють на практиці здійснювати соціально-педагогічну підтримку даних сімей, у них спостерігається байдужість. Інтуїтивно реагують на ситуації.

Середній рівень. Фахівці володіють фрагментарними знаннями, щодо роботи з сім'ями у складних життєвих обставинах. Не достатньо сформовані вміння для соціально-педагогічної підтримки сімей, які опинилися у складних життєвих обставинах. У них спостерігається бажання працювати з даною категорією, але відсутня зацікавленість.

Високий рівень. Фахівці мають ґрунтовні знання щодо роботи з сім'ями у складних життєвих обставинах, вміють чітко визначати проблему сімей. Володіють різними технологіями роботи з даною категорією. Встановлюють професійні контакти з різними структурними підрозділами на різних рівнях, вміють ефективно підбирати і використовувати різні форми та методи соціально-педагогічної підтримки сімей, які опинилися у складних життєвих обставинах. Застосовують методи профілактичної роботи. Відрізняються бажаннями працювати з сім'ями з дітьми, які опинилися у складних життєвих обставинах. Мають професійний підхід у вирішенні проблем сімей у складних життєвих обставинах.

Розробка та запровадження технології соціально-педагогічної підтримки сімей, передбачала проведення констатувального експерименту.

На етапі констатувального експерименту було залучено 221 фахівців із соціальної роботи, що працюють з сім'ями, які опинилися у складних життєвих обставинах.

У процесі констатувального експерименту були сформовані контрольна та експериментальна групи, до яких увійшло відповідно 104 та 117 фахівців із соціальної роботи, що працюють з сім'ями, які опинилися у складних життєвих обставинах. У контрольній групі проводився констатувальний експеримент, у експериментальній групі проводився констатувальний та формувальний експерименти.

З метою оцінки готовності фахівців соціальної сфери здійснювати соціально-педагогічну підтримку сімей, які опинилися у складних життєвих нами було використано наступні діагностичні методики та методи: метод експертних оцінок; авторська анкета; аналіз документації; включене спостереження; шкала локусу контролю Д.Роттера; методика Н.П.Фетіскіна; тест-опитувальник А. Мехрабіана; опитувальник А. А. Реана .

Для оцінки *науково-теоретичного критерію* ми досліджували наявність у фахівців із соціальної роботи знання теоретичних засад процесу соціально-педагогічної підтримки сімей у СЖО; знання специфіки роботи з сім'ями у СЖО; знання категоріально-понятійного апарату з даної проблеми; знання нормативно-

правових актів у роботі з сім'ями у СЖО. З цією метою нами було використано метод експертних оцінок; авторська анкета; аналіз документації; діагностична бесіда; спостереження. На даному етапі констатувального експерименту, ми вважали за доцільне використати включене спостереження. Співучасне або включене спостереження, дозволили нам зібрати інформацію, яку неможливо отримати іншими методиками. Під час проведення спостереження ми використовували карту спостереження, яка представлена у додатку Г. Метод експертних оцінок дозволив отримати об'єктивну оцінку від експертів. Уточнення проводилися під час бесід з фахівцями із соціальної роботи, які працюють с сім'ями, що опинилися у складних життєвих обставинах.

Дані, які були отримані, ми звели до єдиної шкали та вивели усереднений коефіцієнт сформованості показників за науково-теоретичним критерієм. Узагальнені результати подано на рис.1.1.

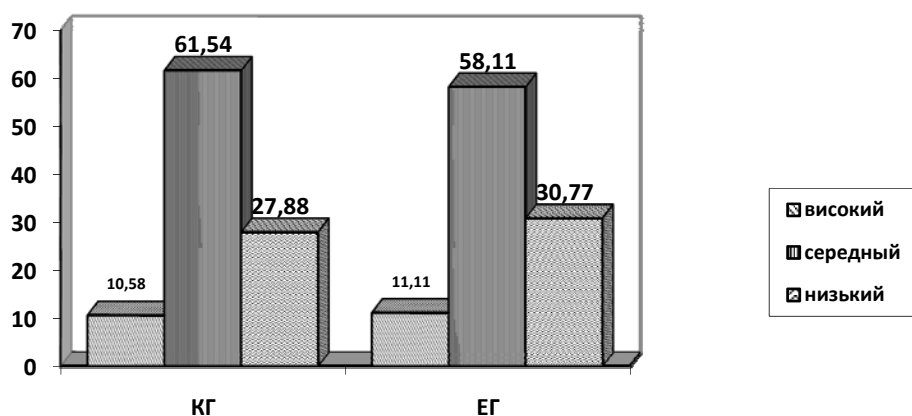


Рис. 1.1. Рівень сформованості показників готовності фахівців соціальної сфери здійснювати соціально-педагогічну підтримку сімей, які опинилися у складних життєвих за науково-теоретичним критерієм (у %)

Аналіз отриманих даних засвідчує, що розподіл сформованості показників за науково-теоретичним критерієм у контрольній та експериментальній групах істотно відрізняються. Високий рівень готовності фахівців соціальної сфери здійснювати соціально-педагогічну підтримку сімей, які опинилися у складних життєвих виявлено у КГ -10,58% (11 фахівців) та ЕК- 11,11%(13 фахівців). Різними є показники середнього рівня: КГ – 61,54% (64 фахівця) та ЕК- 58,11%(68 фахівця).

Значення низького рівня розподілилися так у КГ – 27,88% (29 фахівців) та ЕК-30,77%(36 фахівця).

Аналіз результатів даного етапу експериментальної роботи дає нам можливість стверджувати про не сформованість готовності фахівців соціальної сфери здійснювати соціально-педагогічну підтримку сімей, які опинилися у складних життєвих за науково-теоретичним критерієм. Слід зазначити, що значна частина фахівців 48 фахівців КГ (46,15%) та 57 фахівців ЕК(48,71%) не вміють чітко визначать проблему сім'ї. А також значна частина фахівців лише поверхово володіє знаннями нормативно-правових актів у роботі з сім'ями, які опинилися у складних життєвих обставинах.

На наступному етапі ми аналізували рівень сформованості показників готовності фахівців соціальної сфери здійснювати соціально-педагогічну підтримку сімей, які опинилися у складних життєвих за показниками *методично-теоретичним критерію*: володіння необхідними вміннями для роботи з сім'ями у СЖО; підбір та застосування ефективних технологій соціально-педагогічної підтримки сімей у СЖО; володіння вміннями перерозподіляти послуги в рамках соціально-педагогічної підтримки сімей у СЖО; володіння необхідними технологіями для роботи з сім'ями СЖО; застосування доцільних форм, методів роботи з сім'ями СЖО. Діагностика даних показників нами здійснювалася за допомогою таких методик: метод експертних оцінок; включене спостереження; авторська анкета; шкала локусу контролю Д.Роттера; методика Н.П.Фетіскіна.

Узагальнення результатів оцінювання показників готовності фахівців соціальної сфери здійснювати соціально-педагогічну підтримку сімей, які опинилися у складних життєвих за методично-технологічним критерієм подано на рис.1.2.

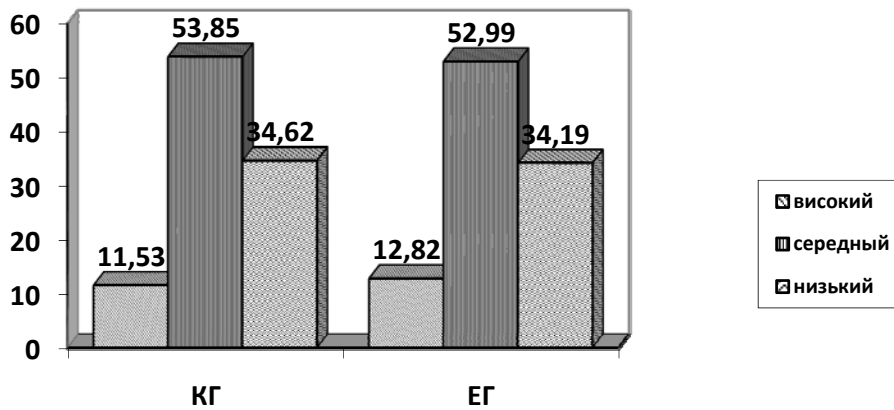


Рис. 1.2. Рівень сформованості показників готовності фахівців соціальної сфери здійснювати соціально-педагогічну підтримку сімей, які опинилися у складних життєвих за методично-технологічним критерієм (у %)

Результати, які відображені на рис.1.2. показують, що 12 фахівців (11,53 %) КГ та 15 фахівців (12,82 %) ЕГ мають високий рівень сформованості показників готовності фахівців соціальної сфери здійснювати соціально-педагогічну підтримку сімей, які опинилися у складних життєвих за методично-технологічним критерієм. Ці фахівці володіють необхідними вміннями для роботи з сім'ями, які перебувають у складних життєвих обставинах та постійно їх вдосконалюють через курси підвищення кваліфікації, проходження навчальних тренінгів та семінарів, читання методичної літератури; володіють технологіями соціально-педагогічної підтримки даних сімей; мають знання та застосовують різні форми та методи соціально-педагогічної роботи з сім'ями.

У 56 респондентів (53,85 %) КГ та 62 респондентів (52,99 %) ЕГ виявлено середній рівень сформованості показників готовності фахівців соціальної сфери здійснювати соціально-педагогічну підтримку сімей, які опинилися у складних життєвих за методично-технологічним критерієм.

Низький рівень сформованості показників готовності фахівців соціальної сфери здійснювати соціально-педагогічну підтримку сімей, які опинилися у складних життєвих за методично-технологічним критерієм виявлено у 36 фахівців із соціальної роботи (34,62 %) КГ та 40 фахівців із соціальної роботи (34,19 %) ЕГ.

Таким чином, аналізуючи отримані показники за методично-технологічним критерієм ми можемо говорити, що не всі фахівці із соціальної роботи, що працюють з сім'ями, які опинилися у складних життєвих обставинах володіють необхідними вміннями для роботи з сім'ями у складних життєвих обставинах, вміють підбирати та застосовувати ефективні технології соціально-педагогічної їх підтримки, володіють необхідними технологіями для роботи з сім'ями у складних життєвих обставинах та вміють доцільно застосовувати форм, методів роботи з сім'ями, які опинилися у складних життєвих обставинах. Тільки у 12 фахівців (11,53 %) КГ та 15 фахівців (12,82 %) ЕГ мають сформовані практичні навички та практичну готовність до реалізації технологій, способів, прийомів, методів роботи з сім'ями, які опинилися у складних життєвих обставинах. З рештою фахівців потрібна робота по змістовному наповненню цих показників.

Для ефективної роботи по виходу сім'ї зі складних життєвих обставин та досягнення самодостатності сім'ї фахівець, яких з ними працює повинен вміти налагоджувати взаємодію із суб'єктами соціально-педагогічної діяльності, що працюють з сім'ями, що опинилися у складних життєвих обставинах, та самими клієнтами. Враховуючи вищезазначене миздійснили аналіз рівня сформованості показників готовності фахівців соціальної сфери здійснювати соціально-педагогічну підтримку сімей, які опинилися у складних життєвих за показниками *організаційний критерієм*. Для діагностики зазначеного показники ми використали авторську анкету; включене спостереження; тест-опитувальник А. Мехрабіана; опитувальник А. А. Реана.

Отримані результати подано на рис. 1.3.

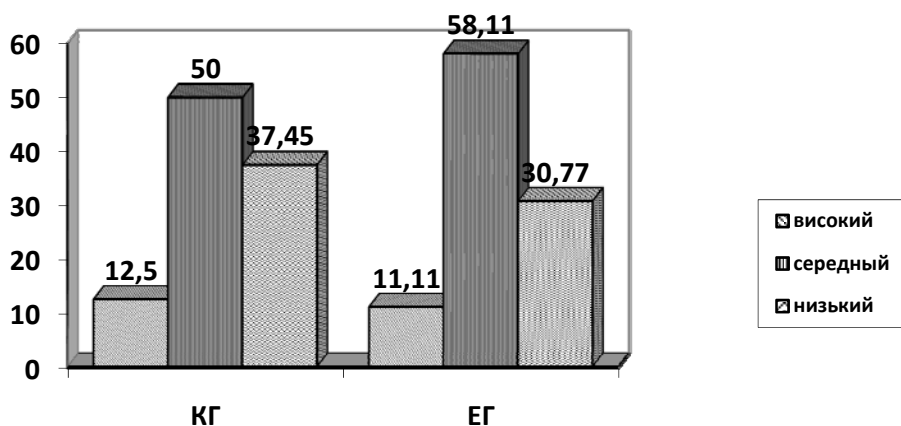


Рис. 1.3. Рівень сформованості показників готовності фахівців соціальної сфери здійснювати соціально-педагогічну підтримку сімей, які опинилися у складних життєвих за організаційним критерієм (у %)

Аналіз даних дозволяє нам з'ясувати, що 13 фахівців (12,5 %) КГ та 14 фахівців (11,96 %) ЕГ мають високий рівень готовності фахівців соціальної сфери здійснювати соціально-педагогічну підтримку сімей, які опинилися у складних життєвих за організаційним критерієм. Ці фахівці активно залучають до співпраці інші організації, здійснюють роботу по залученню партнерів, працюють мультидисциплінарною командою з сім'єю для виходу сім'ї з кризи, залучають та співпрацюють з волонтерами, використовують різні методи мотивування сім'ї до змін та співпраці.

Значна частина фахівців 52 фахівця (50%) КГ та 63 фахівця (53,58 %) ЕГ мають середній рівень за організаційним критерієм. Такі фахівці позитивно ставляться до співпраці з іншими установами та волонтерами, але не проявляють активної діяльності, щодо їх залучення; мають знання, щодо пошуку ресурсів, але не проявляють ініціативи; у них відсутня зацікавленість у мотивуванні клієнта до роботи та зміни складної ситуації сім'ї, в якій вона опинилася; до роботи з сім'єю залучають інших спеціалістів лише у тяжких випадках.

Низький рівень готовності фахівців соціальної сфери здійснювати соціально-педагогічну підтримку сімей, які опинилися у складних життєвих за організаційним критерієм мають 39 фахівців (37,45 %) КГ та 40 фахівців (34,19%) ЕГ. У цієї опитаних відсутні вміння залучати ресурси громади та волонтерів у соціально-педагогічній підтримці сімей у СЖО («достатньо ресурсів», «не залучають інші установи»); не вміють мотивувати клієнта (на питання «Які підходи Ви використовуєте для мотивування сім'ї (або одного з членів) до зміни життєвих обставин та взаємодії зі спеціалістами?» зазначили «не використовую») та не використовують командну роботу (на питання «Потреба у залученні яких спеціалістів виникає у процесі роботи з сім'ями у СЖО» зазначили «ніяких»).

Узагальнюючи отримані дані зі організаційним критерієм, можемо стверджувати про необхідність розробки програми для фахівців соціальної сфери по залученню ресурсів; розробки програми по залученні та роботи з волонтерами, як одним з ресурсів громади; підвищувати рівень налагодження взаємодії між різними суб'єктами соціально-педагогічної роботи з сім'ями, які опинилися у складних життєвих обставинах та оволодіння підходами у мотивуванні сімей до співпраці та змін життєвих обставин.

Отже, нами було здійснено аналіз результатів педагогічного оцінювання рівня сформованості показників готовності фахівців соціальної сфери здійснювати соціально-педагогічну підтримку сімей, які опинилися у складних життєвих за організаційним критерієм за трьома критеріями.

Аналіз даних дозволяє засвідчити середній рівень готовності фахівців соціальної сфери здійснювати соціально-педагогічну підтримку сімей, які опинилися у складних життєвих у значної частини опитаних респондентів (КГ – 54,8% і ЕГ – 55,56%). На низькому рівні показники варіюють в межах 29,91% – 32,48%. Оптимальний рівень продемонстрували КГ – 11,55%, ЕГ – 11,96%.

Отже, проведений нами аналіз змісту та стану соціально-педагогічної підтримки сімей, які опинилися у складних життєвих обставинах, дозволив нам охарактеризувати критерії та визначити показники готовності фахівців соціальної сфери до соціально-педагогічної підтримки сімей, які опинилися у складних життєвих обставинах. Наша подальша робота спрямована впровадження комплексного підходу у соціально-педагогічній підтримці сімей, які опинилися у складних життєвих обставинах. Що передбачає розробку та запровадження технології соціально-педагогічної підтримки сімей.

СПИСОК ВИКОРИСТАНИХ ДЖЕРЕЛ

1. Белоліпцева О.В. Підготовка соціальних педагогів до роботи з сім'ями, які опинилися у складних життєвих обставинах: дис... канд. пед. наук: 13.00.05 / Белоліпцева О.В; Харків. нац. ун-т імені В. Н. Каразіна. - Х., 2013. - 274 л.
2. Карпенко О. Г. Професійна підготовка соціальних працівників в умовах університетської освіти: науково-методичний та організаційно-технологічний аспекти : монографія / О. Г. Карпенко ; за ред. С. Я. Харченко. – Дрогобич : Коло, 2007. – 374 с.

3. Кондрашова Л. В. Методика подготовки будущего учителя к педагогическому взаимодействию с учащимися : Учебное пособие / Л. В. Кондрашова. – М. : Издательство «Прометей», 1990. – 158 с.
4. Ляшенко А. И. Профессионально-педагогическое становление социального работника (Опыт системного акмеологического исследования) : дисс. ... канд. психол. наук : спец.19.00.13 / Ляшенко А. И. – М., 1994. – 135 с.
5. М. Мазурок. Критерії та показники розвитку професійної компетентності педагогів у процесі підвищення їх кваліфікації. [Електронний ресурс] – Режим доступу: http://irbisnbuv.gov.ua/cgi-bin/irbis_nbuv/cgiirbis_64.exe?C21COM=2&I21DBN=UJRN&P21DBN=UJRN&IMAGE_FILE_DOWNLOAD=1&Image_file_name=PDF/Npd_2013_2_15.pdf
6. Слостенин В. А. Педагогика : учеб. пособ. [для студ. высш. пед. учеб. заведений] / В. А. Слостенин, И. Ф. Исаев, Е. Н. Шиянов ; [под ред. В. А. Слостенина]. – М. : Издательский центр «Академия», 2002. – 576 с.
7. Українська радянська енциклопедія. – К.: Головна редакція УРЕ, 1979. – Т.4. – С. 181; Словник української мови: в 11 томах. – Том 4, 1973. – С.349

Рецензент

Вайнола Р.Х. – д. пед. н., проф.

Стаття надійшла до редакції 15.09.2014

ГОТОВНОСТЬ СПЕЦИАЛИСТОВ СОЦИАЛЬНОЙ СФЕРЫ К СОЦИАЛЬНО-ПЕДАГОГИЧЕСКОЙ ПОДДЕРЖКЕ СЕМЕЙ СО СЛОЖНЫМИ ЖИЗНЕННЫМИ ОБСТОЯТЕЛЬСТВАМИ

Пеша Ирина Васильевна

кандидат педагогических наук, доцент

заведующий отделом самоуправления и гражданско-политической активности молодежи

Государственный институт семейной и молодежной политики, г.Киев

peshka2007@ukr.net

Соляник Марина Геннадиевна

аспирант, преподаватель кафедры социальной педагогики

Национальный педагогический университет имени М.П.Драгоманова, г.Киев

marina180682@mail.ru

Аннотация. Статья посвящена проблеме социально-педагогической поддержки семей, которые оказались в сложных жизненных обстоятельствах. В статье сформулировано определение «готовность специалистов социальной сферы к социально-педагогической поддержке семей, которые оказались в сложных жизненных обстоятельствах» и определены критерии, показатели и уровни готовности специалистов социальной сферы, к социально-педагогической поддержке семей, которые оказались в сложных жизненных обстоятельствах.

Ключевые слова: семья; семья, которая оказалась в сложных жизненных обстоятельствах; готовность специалистов социальной сферы к социально-педагогической поддержке семей, которые оказались в сложных жизненных обстоятельствах; уровни готовности; критерии готовности; показатели готовности.

THE WILLINGNESS OF SOCIAL WORKERS TO THE SOCIAL-PEDAGOGICAL SUPPORT FAMILIES WITH COMPLEX LIFE CIRCUMSTANCES

Iryna V. Pyesha

PhD in pedagogics, associate professor,
Head of the Department of government and public-political activity of youth
State Institute of family and youth policy, Kiev
peshka2007@ukr.net

Maryna H. Solyanyk

lecturer of the Department of social pedagogy
National pedagogical Dragomanov University, Kyiv
marina180682@mail.ru

Abstract. The article is devoted to the problem of socio-pedagogical support families who find themselves in difficult circumstances. This paper formulates the definition of the term "readiness specialist social services to socially-pedagogical support families who find themselves in difficult circumstances" and defined criteria, indicators and levels of readiness specialist social services to socially-pedagogical support families who find themselves in difficult circumstances.

Keywords: family; a family who find themselves in difficult life circumstances; the readiness of social workers to the social-pedagogical support families who find themselves in difficult life circumstances; levels of readiness; readiness criteria; indicators of readiness.

REFERENCES (TRANSLATED AND TRANSLITERATED)

1. Byeloliptseva O.V. Preparing social workers to work with families who find themselves in difficult circumstances: the dissertation... of candidate of pedagogical sciences: 13.00.05 / Byeloliptseva O.V.; Kharkiv. nats. un-t imeni V. N. Karazina. - Kh., 2013. - 274 p. (in Ukrainian)
2. Karpenko O. H. Professional training of social workers in terms of University education: scientific-methodological and organizational-technological aspects : monograph / O. H. Karpenko ; zared. S. Ya. Kharchenko. – Drohobych : Kolo, 2007. – 374 p. (in Ukrainian)
3. Kondrashova L. V. Methods of preparation of future teachers to the teaching in action with students : tutorial / L. V. Kondrashova. – M. : Izdatel'stvo «Prometej», 1990. – 158 p. (in Russian)
4. Ljashenko A. I. Professional development social worker (Experience system acmeological research) : Diss. ... candidate of psychological sciences: spec.19.00.13 / Ljashenko A. I. – M., 1994. – 135 p. (in Russian)
5. M. Mazurok. Criteria and indicators for the development of professional competence of teachers in enchancing their skills. [Electronic resource] - accessMode:http://irbisnbuv.gov.ua/cgi-bin/irbis_nbuv/cgiirbis_64.exe?C21COM=2&I21DBN=UJRN&P21DBN=UJRN&IMAGE_FILE_DOWNLOAD=1&Image_file_name=PDF/Npd_2013_2_15.pdf(in Ukrainian)
6. Slastenin V. A. Pedagogy : textbook. manual. [forstud. The Supreme. ped. The text book. institutions]/ V. A. Slastenin, I. F. Isaev, E. N. Shijanov ; [podred. V. A. Slastenina]. – M. : Izdatel'skij centr «Akademija», 2002. – 576 p. (in Russian)
7. Ukrainian Soviet encyclopedia. – K.: Holovna redaktsiya URE, 1979. – T.4. – S. 181; Dictionary of the Ukrainian language in 11 volumes.- Vol 4, 1973. – P.349 (in Ukrainian)