

## ОЦІНКА ВПЛИВУ МІСТОУТВОРЮЮЧОГО ПІДПРИЄМСТВА НА ЕКОНОМІКУ МІСТА

*Швець Н.В., канд. екон. наук, доцент*

*Бродський О.Л., канд. фіз.-мат. наук, доцент*

*Технологічний інститут*

*Східноукраїнського національного університету імені Володимира Даля, м. Сєвєродонецьк*

**Анотація.** В статті розкриваються актуальні для України питання аналізу впливу містоутворюючих підприємств на економіку міст з вузько профільною діяльністю. Мета статті полягає у визначенні з урахуванням сучасних умов напрямів впливу містоутворюючого підприємства на економіку міста та оцінюванні ступеня такого впливу на конкретному прикладі. Методологічною основою дослідження стали праці вітчизняних і зарубіжних учених-економістів у галузі управління територіальною економікою. У процесі дослідження використані методи логічного, статистичного, економічного аналізу та графічний метод представлення інформації.

В результаті вивчення останніх публікацій за темою статті було зроблено висновок, що вирішення проблем розвитку малих і середніх міст неможливе без проведення аналізу впливу на їх економіку діяльності містоутворюючих підприємств, що в свою чергу потребує уточнення показників та методики проведення такого аналізу. Об'єктами дослідження в роботі стали м. Сєвєродонецьк Луганської області та ПрАТ «Сєвєродонецьке об'єднання «Азот». В роботі запропоновано проводити аналіз впливу містоутворюючого підприємства на економіку міста за показниками, які характеризують кількісний склад економіки міста, відображають внесок такого підприємства в процес відтворення сукупного продукту на рівні міста та показники оцінки впливу на міський бюджет. При цьому звертається увага на те, що такий вплив здійснюється як безпосередньо (прямо), так і опосередковано (непрямо) і його повна оцінка повинна враховувати наявні мультиплікаційні ефекти. Оцінка показників об'єктів дослідження показала, що м. Сєвєродонецьк не є мономістом, а може бути класифіковане як місто з чітко виразним домінуючим профілем діяльності, вплив Сєвєродонецького об'єднання «Азот» на економіку міста визначено як значний.

**Ключові слова:** монопрофільне місто, економіка міста, містоутворююче підприємство, міський бюджет, оцінка впливу.

**Постановка проблеми.** Історично так склалося, що в Україні індустріалізація супроводжувалася створенням міст, в основі яких було одне підприємство, один вид діяльності, тобто формувалися мономіста. Економічний і соціальний розвиток таких міст суттєво залежав від діяльності основних містоутворюючих підприємств, які стали основою містобудування, утворюючи частково або повністю спільну з населеним пунктом соціальну, транспортну інфраструктуру і зумовлюючи появу, розвиток підприємств суміжних сфер діяльності.

Сьогодні залежність малих і середніх міст від своїх головних підприємств в окремих випадках залишається досить сильною. При цьому можуть спостерігатися як позитивні, так і негативні її прояви. У складних ринкових умовах містоутворююче підприємство може не тільки не мати стимулюючого впливу на економіку міста, а й робити місто та його населення своїми «заручниками».

Саме тому, оцінювати стан економіки такого міста і прогнозувати його розвиток необхідно розглядаючи його у взаємозв'язку і взаємодії з містоутворюючим підприємством. Повинен виконуватися аналіз ступеня впливу і відповідно оцінюватися значимість такого підприємства для міста в цілому і для окремих сфер його функціонування.

**Аналіз останніх досліджень і публікацій** показав, що праці, які присвячені розгляду проблем монопрофільних міст зустрічаються дуже рідко. Більш активно ці проблеми обговорювались в 2000-2007 рр.

Серед загального обсягу розглянутих праць, на наш погляд, особливий інтерес викликають наступні.

В монографії [1] представлені результати дослідження життєздатності шахтарських міст, для яких, в своєї більшості, характерні типові проблеми монопрофільних територій.

Дуже цікавими з практичної точки зору є результати отримані Удовиченко В.П. [2], який довів наявність «мультиплікативного ефекту», що виникає в м. Славутич внаслідок скорочення персоналу Чорнобильської АЕС, що в кінцевому підсумку приводе до погіршення ділової активності, зниження добробуту населення та загострення соціальних проблем в місті.

Шишкіна О.В. в своїх роботах [3, 4] торкаючись питань функціонування мономіст, основний акцент робить на розвиток регіонально-спеціалізованих промислових виробництв, який, на думку автора, суттєво визначається транспортним фактором.

Національним інститутом стратегічних досліджень у 2010 р. були представлені результати дослідження соціально-економічних проблем розвитку монофункціональних міст [5]. Заслужують на увагу пропозиції щодо класифікації монофункціональних міст за типом та ступенем їх спеціалізації. Пропонується їх розділяти на монооб'єктні, монопрофільні та міста з невизначеним профілем. Однак, на наш погляд, ця кла-

сифікація є недостатньою для визначення проблем та напрямків розвитку мономіст. В свою чергу достатньо повним є представлений перелік проблем соціально-економічного розвитку монофункціональних міст, який було складено у результаті дослідження ситуацій в десятих таких містах України.

В статті Ряховської А. [6] представлені основні причини кризи містоутворюючих підприємств, в перелік яких входять: недооцінка ризиків розвитку таких підприємств; неефективний менеджмент на них; єдина інфраструктура містоутворюючих підприємств і міст; низький техніко-технологічний рівень їх виробництва, що обумовлює неефективність діяльності та низьку конкурентоспроможність продукції; слабка соціальна відповідальність власників; залежність від галузевих ринків; особливості розташування; залежність від експорту. З даним переліком можна повністю погодитись, він визначає загрози економічній безпеці містоутворюючих підприємств та одночасно соціально-економічному стану міст де вони розташовані. На думку автора держава має бути ефективним контролером діяльності цих підприємств, надаючи їм у разі потреби необхідну фінансову підтримку.

Слід відзначити, що в цілому в останні роки темпи розвитку мономіст і аналізу впливу на їх економіку містоутворюючих підприємств не є популярними в вітчизняних наукових виданнях. Однак при цьому вони усе частіше стають предметом обговорення на різних рівнях влади і в різних саморегульованих структурах.

Так у Верховній Раді очікує розгляду проект Закону «Про міста-супутники промислових об'єктів» [7]. «Цей Закон визначає правовий статус, організаційні та правові засади соціально-економічного розвитку міст-супутників промислових об'єктів, а також основи соціально-економічного захисту населення таких міст». В даному документі під містом-супутником промислового об'єкта розуміють адміністративно-територіальну одиницю зі статусом міста, спеціалізація праці населення в якому визначається одним або двома промисловими підприємствами. При цьому спірними є критерії, за якими визначають такі міста. Зокрема це стосується спеціалізації праці, яка згідно даного законопроекту повинна бути понад 80 % населення міста. Нереальність цього критерію відзначена в пропозиціях Асоціації міст України до цього законопроекту [8]. Також в даному зверненні говориться про невдалий термін «місто-спутник», який вживається і для позначення малих міст, що включаються до меж великих міст, та вноситься пропозиція використовувати інші критерії, які б більш адекватно визначали ознаки монопрофільних міст – наприклад, це може стосуватися структури доходної частини відповідних бюджетів місцевого самоврядування.

**Невирішені складові загальної проблеми.** Розгляд наявних наукових та інших публікацій за темою статті показав, що вирішення проблем розвитку малих і середніх міст неможливий без проведення аналізу впливу на їх економіку діяльності містоутворюючих підприємств, що в свою чергу потребує уточнення показників та методики проведення такого аналізу.

**Формулювання цілей статі.** Загальна мета статті – в сучасних умовах визначити напрями впливу містоутворюючого підприємства на економіку міста та на конкретному прикладі проаналізувати фактографічні дані, які кількісно оцінюють ступінь цього впливу.

#### **Виклад основного матеріалу дослідження.**

Об'єктами дослідження були обрані м. Северодонецьк Луганської області та ПрАТ «Северодонецьке об'єднання «Азот» – одне з найбільших хімічних підприємств України і саме велике в місті.

Для Северодонецька це підприємство історично є містоутворюючим. Його становлення було обумовлено, перш за все, основними факторами розміщення продуктивних сил: сировинним, водним та економіко-географічним. Народження Северодонецька тісно пов'язане з побудовою в тридцятих роках ХХ ст. хімічного комбінату і селища Лісхімсторой. З розвитком підприємства розрослося і селище. В кінці 1950 р. селище стало іменуватися Северодонецьк, а в 1958 р. отримало статус міста. Северодонецьк інтенсивно розвивався, обростаючи іншими підприємствами, які формували його виробничу, соціальну інфраструктуру та розширювали сфери економічної діяльності. Але при цьому значимість «Азоту» для міста залишалася значною. Підприємство і сьогодні суттєво впливає на всі основні аспекти життя Северодонецька і цей вплив повинен постійно аналізуватися. Саме тут виникає питання: за якими показниками оцінювати вплив такого підприємства як «Азот» на економіку міста?

Перш за все слід визначити що розуміється під терміном «економіка міста». На наш погляд достатньо повним є визначення запропоноване Гречаною С.І. [9, с.15] – «це складна та багаторівнева сукупність економічних суб'єктів, розташованих на території міста (фактично чи юридично), метою яких є відтворення всіх необхідних населенню матеріальних та духовних благ і послуг, а також система їх суспільних взаємовідносин». З цього визначення виходить, що оцінка впливу містоутворюючого підприємства на економіку міста повинна включати, по-перше, показники, які характеризують кількісний склад економіки міста, по-друге, показники, що відображають внесок такого підприємства в процес відтворення сукупного продукту на рівні міста і, по-третє, показники, які оцінюють вплив на доходну частину міського бюджету тому, що саме з нього фінансується значна частка благ потрібних громаді.

В дослідженні перших двох зазначених аспектів впливу були використані стандартні показники статистики, а саме: кількість суб'єктів господарювання і обсяги реалізованої промислової продукції [10, 11], результати їх аналізу наведені на рисунках 1 і 2.

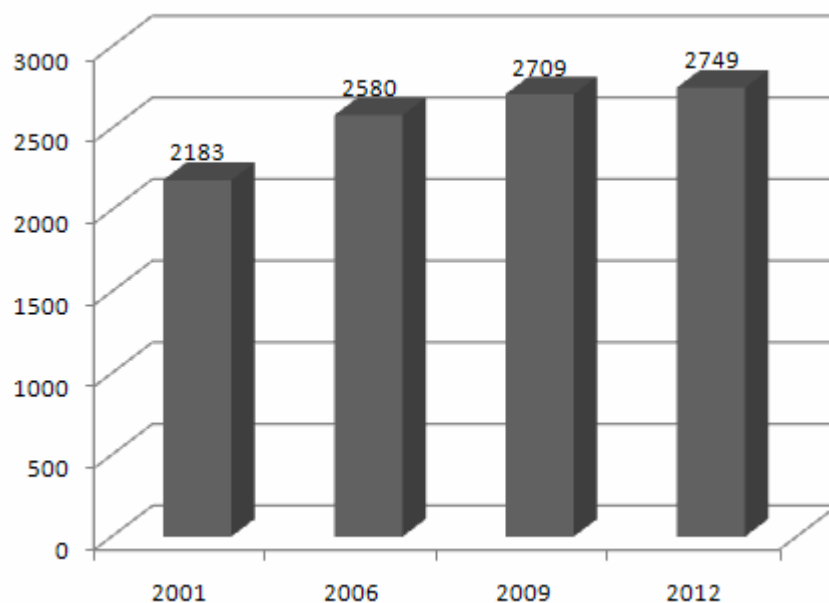


Рисунок 1 - Кількість суб'єктів господарювання у м. Северодонецьк

З рисунку 1 видно, що в розглянутому періоді кількість суб'єктів, що є юридичними особами та зареєстровані на території м. Северодонецьк хоча і повільно, але зростає. Слід відзначити, що підприємства в місті представлені різними галузями та сферами діяльності, включаючи наряду з основною хімічною галуззю (близько 80% за обсягами виробництва), суб'єкти машинобудування, деревообробки, виробництва неметалевих виробів, поліграфії, харчової і легкої промисловості, комунальної, науково-дослідницької та проектної сфер діяльності. Виходячи з цього м. Северодонецьк не може бути визначено як мономісто, воно може бути класифіковано як місто з чітко виразним домінуючим профілем діяльності.

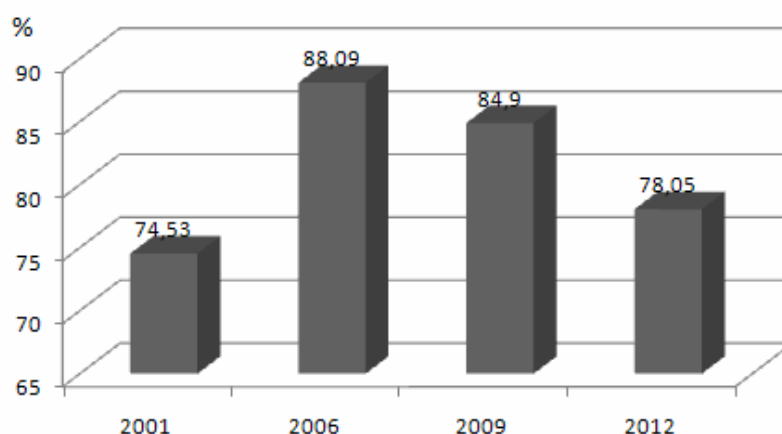


Рисунок 2 – Частка ПрАТ «Северодонецьке об'єднання «Азот» в обсязі реалізованої промислової продукції м. Северодонецьк

Дані рисунка 2 свідчать, що незважаючи на коливання, частка ПрАТ «Северодонецьке об'єднання «Азот» в загальному обсязі реалізованої промислової продукції міста залишається дуже великою, визначаючи домінуючий профіль діяльності міста – хімічне виробництво. Цей висновок також підтверджують результати аналізу динаміки частки працівників «Азоту» в загальній кількості найманих працівників міста (рисунок 3). Показники рисунків 2 і 3 також ілюструють зменшення впливу цього підприємства на економіку міста, що відбувається в наслідок зменшення обсягів діяльності ПрАТ «Северодонецьке об'єднання «Азот» і стійкого скорочення чисельності працівників на протязі останнього тринадцятиріччя. І якщо в 2000 році чисельність трудових ресурсів підприємства в середньому за рік нараховувала 12900 осіб, то в 2012 році вона склала 8493 осіб., що на 34% менше базового показника.

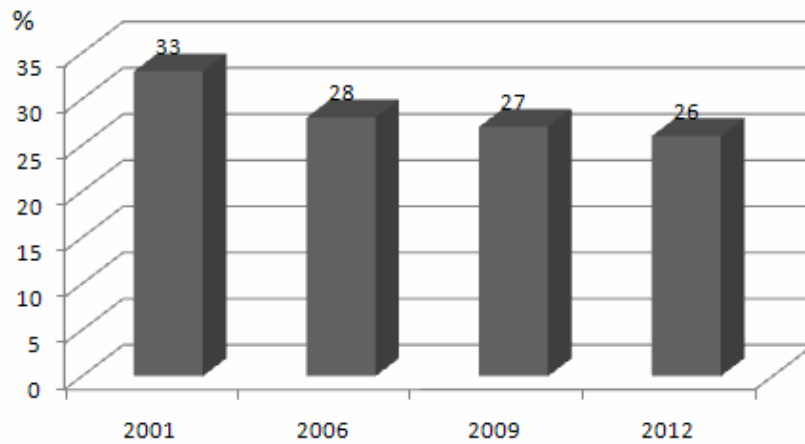


Рисунок 3 – Частка працівників ПрАТ «Северодонецьке об'єднання «Азот» в кількості найманих працівників м. Северодонецьк

У рамках міста функціонування економіки, як і на макроекономічному рівні, може бути представлено замкнутими грошовими потоками, які виникають між домогосподарствами, підприємницьким сектором і державою в процесі виробництва, розподілу і споживання товарів і послуг, тобто у вигляді економічного кругообігу, що являє собою взаємозв'язок і взаємозалежність бюджетів економічних суб'єктів на певній території. Згідно такого підходу вплив місцеутворюючого підприємства на економіку міста можна розділити на: безпосередній (прямий) і опосередкований (непрямий).

До першого можна віднести: відрахування, які від підприємства направляються до місцевого бюджету; виплату заробітної плати працівникам і відповідно формування доходів частини домогосподарств; формування попиту на продукцію, роботи (послуги), що визначає обсяги діяльності та доходи підприємств, які перебувають з місцеутворюючим підприємством в господарських зв'язках.

Опосередкований вплив на економіку міста, який, по суті, є проявом мультиплікаційного ефекту на його території, відбувається через споживчі витрати домогосподарств, а також каналами інших господарських зв'язків підприємств суміжних головному підприємству міста.

Грунтуючись на цьому підході вплив місцеутворюючого підприємства на місцевий бюджет, як важливу складову економіки міста, відбувається за напрямками, що відображені на рисунку 4.

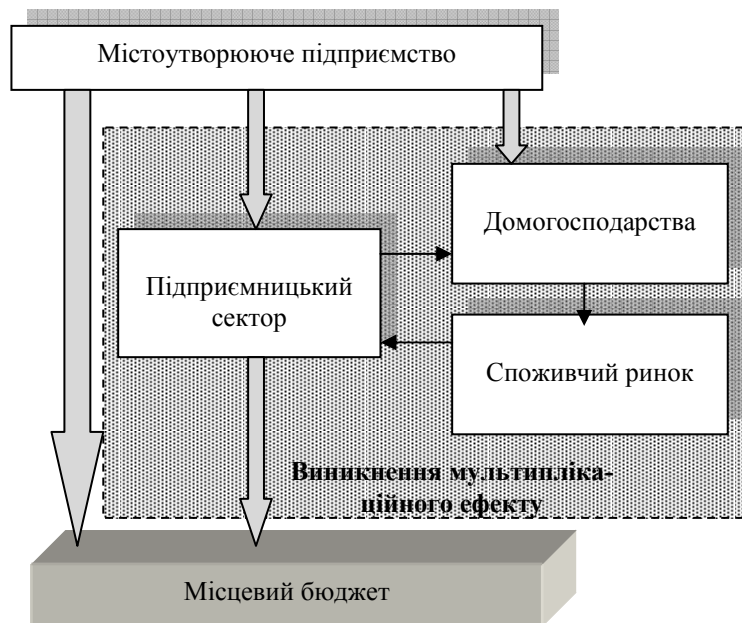


Рисунок 4 – Напрями впливу містоутворюючого підприємства на бюджет міста

На даному етапі дослідження розглядається, перш за все, безпосередній вплив «Азоту» на бюджет м. Северодонецьк. Згідно діючого Бюджетного кодексу [12] від такого підприємства як «Азот» в місцевий бюджет надходять податкові надходження, а саме: 75% податку з доходів фізичних осіб (ПДФО) та 60% плати за землю, яка включає податок за землю і орендну плату за неї.

Використовуючи офіційні звіти міської ради про виконання бюджету та дані про сплату податків ПрАТ «Северодонецьке об'єднання «Азот» була проаналізована питома вага надходжень цього підприємства в бюджет м. Северодонецьк. Динаміка розрахованих показників за період 2005-2012 рр. представлена на рисунку 5.

З рисунку видно, що динаміка частки внесків «Азоту» в доходи бюджету міста в основному співпадає з динамікою частки цього підприємства в ПДФО дохідної частини бюджету. Це пояснюється вагомістю цього податкового надходження, питома вага ПДФО в доходах бюджету м. Северодонецьк складає понад 60%. Ще одним цікавим фактом є те, що в динаміці показника «частка внесків «Азоту» в доходи бюджету міста» спостерігається циклічність, яка пояснюється падінням виробництва в періоди кризи в економіці України.

Менш впливовою на міський бюджет є плата за землю (питома вага в доходах бюджету в аналізованому періоді коливається від 8% до 29%). Як видно з графіку частка «Азоту» у цих надходженнях в бюджет міста в 2005-2006 рр. складала близько 5%, в наступні роки вона з початку різко зростає, а потім знову зменшується. Динамічне нарощування плати за землю у 2007-2009 рр. пояснюється зростанням номінальних надходжень орендної плати внаслідок її суттєвого збільшення та зростанням ставки земельного податку, причому відмічена зміна співвідношення складових плати за землю в бік зростання частки орендної плати. В останні роки значення плати за землю, як показника впливу підприємства на міський бюджет, значно зменшилось, що стало наслідком купівлі в 2012 р. об'єднанням «Азот» у міста 425,6 га земельної ділянки.

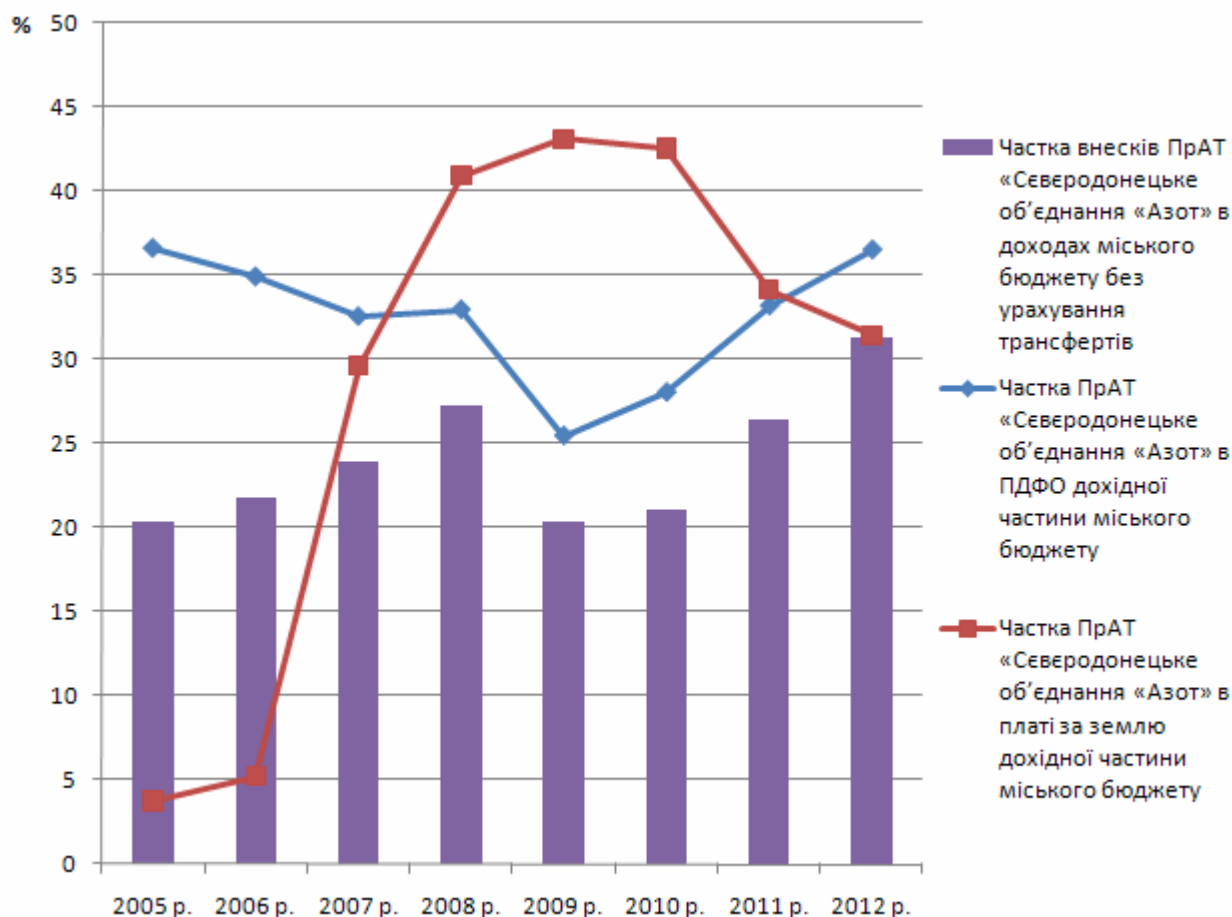


Рисунок 5 – Оцінка прямого впливу ПрАТ «Северодонецьке об'єднання «Азот» на доходи бюджету м. Северодонецьк

**Висновок.** Таким чином результати дослідження дозволяють зробити наступні висновки.

– на сьогоднішній день в Україні немає єдиного методологічного підходу до оцінки впливу містоутворюючого підприємства на економіку міста, що не забезпечує об'єктивність такої оцінки та адекватність наступних управлінських рішень;

– оцінка впливу містоутворюючого підприємства на економіку міста, на думку авторів, повинна включати три групи показників, які характеризують кількісний склад економіки міста, відображають внесок такого підприємства в процес відтворення сукупного продукту на рівні міста та показники оцінки впливу на міський бюджет. В цілому аналіз впливу необхідно здійснювати враховуючи, що цей вплив є як безпосереднім (прямим), так і опосередкованим (непрямим);

– аналіз фактографічної інформації показав, що вплив Северодонецького об'єднання «Азот» на економіку міста залишається значним, це підтверджують питомі показники обсягів реалізованої промислової продукції, чисельності найманих працівників і показники впливу на міський бюджет, при цьому м. Северодонецьк не може бути визнано мономістом, а класифікується як місто з чітко виразним домінуючим профілем діяльності;

– враховуючи те, що дослідження включало оцінку тільки прямого впливу, можна припустити, що реально цей вплив є значно більшим і повинен включати результати дії мультиплікаційних ефектів, які виникають внаслідок взаємодії «Азоту» з суб'єктами економіки міста. Оцінка цих ефектів є завданням наступних досліджень.

#### **Перелік посилань**

1. *Монофункціональні шахтарські міста: регулювання розвитку* / [Лебединська О.Ю., Васильєва О.І., Єгоров О.М., Жабінець І.М., Ханін В.І.]. – Українська Академія держ. управління при Президентові України. – Ужгород: Патент, 2002. – 263 с.

2. **Удовиченко В.П.** Соціально-економічні аспекти розвитку м. Славутича: погляд у майбутнє / В.П. Удовиченко, В.І. Куценко, О.А. Комарова. - К.: Федерація профспілок України, 2001. – 108 с.

3. **Шишкіна О.В.** Роль та місце містоутворюючих підприємств в національній економіці / О.В. Шишкіна, Є.М. Сич, О.В. Бойко // Зб. наук. праць Київ. ун-ту екон. і технол. тр-ту: Сер. “Економіка і управління”. – КУЕТТ, 2007. – Вип.9. – С. 155 – 160

4. **Шишкіна О.В.** Фактори розвитку містоутворюючого підприємства: ієрархія та взаємодія / О.В. Шишкіна // Вісник Черніг. держ. технол. ун-ту. – Чернігів: ЧДТУ, 2009. – № 39. – С.156 – 169

5. Соціально-економічні проблеми розвитку монофункціональних міст. – [Електроний ресурс]. – Режим доступу: <http://old.niss.gov.ua/Monitor/July2009/33.htm>

6. **Ряховська А.** Реалізація державних програм у моно містах Росії: досвід, проблеми, шляхи вирішення / Антоніна Ряховська // Вісник Національного банку України. – Київ: відділ видавничого обслуговування Головного управління господарського забезпечення та організації будівництва Національного банку України 2012. - №12. – С. 24 – 27

7. Проект Закону про міста-супутники промислових об'єктів. Верховна Рада України офіційний веб-портал. – [Електроний ресурс]. – Режим доступу: [http://w1.c1.rada.gov.ua/pls/zweb2/webproc4\\_1?pf3511=49153](http://w1.c1.rada.gov.ua/pls/zweb2/webproc4_1?pf3511=49153)

8. Асоціація міст України. – [Електроний ресурс]. – Режим доступу: <http://www.auc.org.ua/news/propozitsii-atmu-do-zakonoproektiv-shcho-stosuyutsya-organiv-mistsevogo-samovrjaduvannya>

9. **Гречана С.І.** Економічний та соціальний розвиток сучасного міста: монографія / С.І. Гречана. – Луганськ: Вид-во «Нолідж», 2011. – 194 с.

10. Статистичний щорічник Луганської області за 2009 рік / Держкомстат України. Головне управління статистики в Луганській області; за ред. С.Г. Пілієва. – Луганськ, 2010. – Ч. 2. – 513 с.

11. Офіційний сайт Северодонецької міської ради. – [Електроний ресурс]. – Режим доступу: <http://www.sed-rada.gov.ua/>

12. Бюджетний кодекс України. – [Електроний ресурс]. – Режим доступу: <http://zakon4.rada.gov.ua/laws/show/2456-17>

**Стаття надійшла:** 02.02.2014 р.  
**Рецензент:** д.е.н., проф. Горелов Д.О.