

Выделенные философский, психологический, и до недавнего времени марксистско-ленинский подходы противоречат друг другу как в понимании самого научного мировоззрения, так и его структуры. При этом, ни один подход не раскрывает психологическую структуру научного мировоззрения студента в современном мире.

Таким образом, можно утверждать, что проблема научного мировоззрения нуждается в понимании не только ее семантической части, но и в разработке ее психологической структуры. Учитывая феномен маргинализации студентов современного технического университета, а именно двойственность их мировоззрения, появляется необходимость в исследовании именно современного студенчества технического университета.

#### Список использованных источников

1. Лебедев С.А. Философия науки: Словарь основных терминов / С.А. Лебедев.: М.: Академический Проект, 2004. – С. 320
2. Минаев А.А. В.И. Вернадский о специфике и структуре мировоззрения ученого/ А.А. Минаев.: Ноосфера. Збірник філософських праць. Донецьк: ДонНТУ, 2003. – С.72-75
3. Поляков В.И. Современные размышления о научном мировоззрении / В.И.Поляков.: – 2004. С. 113
4. Шелер М. Философское мировоззрение/ М. Шелер.: Избр. произв. – М., 2003. С – 243
5. <http://religion.historic.ru/books/item/f00/s00/z0000000/st049.shtml>

#### References

1. Lebedev S.A. Filosofija nauki: Slovar' osnovnyh terminov/ S.A.Lebedev.: М.: Akademicheskij Proekt, 2004. – 320 s
2. Minaev A.A. V.I. Vernadskij o specifikе i strukture mirovozzrenija uchenogo/ A.A. Minaev.: Noosfera. Zbirnik filofs'kih prac'. Donec'k: DonNTU, 2003. – 72-75 s.
3. Poljakov V.I. Sovremennye razmyshlenija o nauchnom mirovozzrenii / V.I.Poljakov.: – 2004. С. 113
4. Sheler M. Filosofskoe mirovozzrenie/ M.Sheler.: Izbr. proizv. / M. Sheler – М., 2003. 243 s
5. <http://religion.historic.ru/books/item/f00/s00/z0000000/st049.shtml>

**Резюме.** У статті розглядаються підходи та визначення наукового світогляду. Аналізуються погляди різних авторів на його структуру. Визначено особливості наукового світогляду. Описуються компоненти в структурі наукового світогляду. Виділяються ключові проблеми та перспективні напрямки дослідження.

Ключові слова: світобачення, науковий світогляд, знання, принцип, ідеал, переконання, віра, психологічна структура наукового світогляду.

**Summary.** The article discusses approaches and definitions of the scientific worldview. Analyzes the views of different authors on its structure. The features of the scientific worldview. Describes the components in the structure of the scientific worldview. Highlights key issues and future directions of research.

Key words: world outlook, scientific worldview, knowledge, principle, ideal, belief, faith, psychological structure of the scientific worldview.

УДК 159.9:629.

М.С. ЖИДКО, К.О. КРАВЧЕНКО

#### ОСОБЛИВОСТІ ПЕРЕЖИВАННЯ У ЛЬОТЧИКІВ НА ГОСТРІЙ СТАДІЇ ГОРЯ

*Стаття присвячена особливостям переживання горя в гострій стадії льотчиками у зв'язку з гибеллю літака ІЛ-76 в зоні АТО. Наведені результати дослідження військовослужбовців через декілька днів після збиття літака. Було виявлено особливості соматичних, поведінкових та емоційних показників, схильність військовослужбовців до патологічних стрес-реакцій та невротичних розладів, типи емоційних реакцій льотчиків на стимули зовнішнього середовища, основні емоції, які виникли у льотчиків при переживання стадії гострого горя, особливості регуляції та подолання стресу.*

**Ключові слова:** гостра стадія горя, переживання, типи емоційних реакцій, захисні механізми, копінг-стратегії, льотчики, бойові втрати.

**Постановка проблеми.** Переживання, які пов'язані з втратою близької людини завжди тяжкі. А у зв'язку зі збройним конфліктом на сході України, вони не тільки тяжкі, а ще й масові. За даними ЗМІ кожен день у зоні АТО гинуть люди. Але найважче всього переживаються великі катастрофи у ході бойових дій, де за одну мить гине багато людей. Таким прикладом є катастрофа літака ІЛ-76 яка відбулась 14 червня 2014 року в Луганську. У результаті катастрофи загинули всі хто перебував на літаку – 40 десантників та 9 чоловік екіпажу. Ця катастрофа нанесла Збройним силам України величезні одномоментні втрати в їх історії.

Аналізуючи досвід війн, які відбулися за останні сто років у світі [6], можна стверджувати, що бойові втрати особового складу у більшості випадків залежать від стресостійкості солдатів до факторів екстремальних умов діяльності під час проведення бойових дій. Збройний конфлікт на сході України не є винятком.

Проблема стресостійкості особистості має величезне практичне значення, адже саме стресостійкість оберігає особистість від різноманітних розладів, створює основу для внутрішньої гармонії, повноцінного психічного здоров'я та високої працездатності [3]. За даними [2, 4, 5], навіть в найтяжчих екстремальних умовах близько 25% людей зберігають самоконтроль, правильно оцінюють ситуацію, діють чітко і рішуче, відповідно до обставин. Але чи справедливе це відсоткове співвідношення до людей, які переживають втрату товариша по службі, тобто знаходяться у гострій стадії переживання горя? Для того, щоб дати відповідь на це запитання, спочатку, необхідно пригадати загальні особливості діяльності в екстремальних умовах та їх можливі негативні наслідки.

Отже, екстремальні умови діяльності – це крайня форма особливих умов, які пов'язані з постійною дією екстремальних факторів, до яких належать [1]:

- діяльність в умовах сполучених з загрозою для життя;
- висока відповідальність за прийняття рішення;
- ускладнення функцій, які необхідно виконувати;
- підвищення темпу діяльності;
- монотонність роботи в умовах очікування сигналу до екстрених дій;
- сумісництво різноманітних по цілям дій в одній діяльності;
- переробка великих об'ємів та потоків інформації;
- дефіцит часу на виконання необхідних дій;
- ускладненні фактори умов існування та ін.

До діяльності в екстремальних умовах, звісно, належать збройні конфлікти, які так само, як і інші види цієї діяльності, характеризуються перетворення стресу, який притаманний людині при діяльності в особливих умовах, у травматичний стрес. Дамо визначення поняттю «травматичний стрес».

Травматичний стрес характеризується глибокими переживаннями, що виникають у людини, яка пережила те, що виходить за межі людського досвіду – загрозу життю, смерть чи поранення іншої людини, участь у бойових діях та ін. [3]. Тобто, спираючись на це визначення, ми можемо припустити, що людина, яка не приймала участі в бойових діях, але при цьому втратила товариша по службі, теж може переживати травматичний стрес, а це, в свою чергу може призвести у них до виникнення в майбутньому посттравматичного стресового розладу [7]. Бойова обстановка та її наслідки ще ніколи не проходить безслідно для психічного здоров'я будь-якої людини. Питання тільки в ступені тяжкості і часу виникнення психогенних розладів. Тому так важливо своєчасно надати психологічну допомогу постраждалим з метою попередження дезадаптивний проявів поведінки, відхилень у психічній діяльності та психосоматичних захворювань.

**Мета статті** полягає у аналізі результатів психодіагностичного дослідження переживання у гострій стадії горя та його подолання у військових льотчиків транспортної авіації, які переживають загибель товаришів по службі.

**Характеристика виборки та організація дослідження.** Дослідження проводилось у одній з військових частин м. Мелітополь через декілька днів після збиття літака ІЛ-76. У групу досліджуваних входили 30 льотчиків цієї частини. В дослідженні були поставлені наступні задачі:

1. Визначити ступінь готовності військовослужбовців до виконання поставлених задач у стадії протікання гострого горя;
2. З'ясувати схильність військовослужбовців до патологічних стрес-реакцій та невротичних розладів при екстремальних умовах служби;
3. Виявити типи емоційних реакцій льотчиків на стимули зовнішнього середовища;
4. Визначити особливості переживання льотчиків на стадії гострого горя, тобто визначити соматичні, поведінкові та емоційні показники;
5. Визначити регулятивні механізми подолання гострого горя у досліджуваних.

**Методи та методики дослідження.** З метою реалізації завдань дослідження були використані методи теоретичного аналізу літератури, бесіди, спостереження, емпіричного дослідження та математично-статистичної обробки. В емпіричному дослідженні використовувались наступні методики:

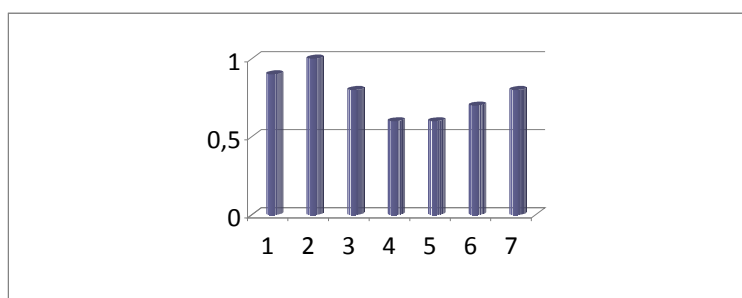
- для того, щоб з'ясувати схильність військовослужбовців до патологічних стрес-реакцій та невротичних розладів при екстремальних умовах – симптоматичний опитувальник «Самопочуття у екстремальних умовах» О. П. Волкова, Н. Є. Водоп'янової;
- для діагностики типів емоційної реакції на вплив стимулів зовнішнього середовища - методика В. В. Бойко «Типи емоційних реакцій на дію зовнішніх стимулів»;
- для визначення соматичних, поведінкових та емоційних показників - шкала психологічного стресу RSM–25 Лемура—Тесьє—Філліона, методика «Диференціальні шкали емоцій» К. Ізарда, методика оцінки тривожності Ч.Д. Спілбергера и Ю.Л. Ханіна;
- для визначення регулятивних механізмів - опитувальник Плутчика- Келлермана - Конте «Індекс життєвого стилю», копінг-тест Р. Лазаруса.

**Результати дослідження** підлягали кількісній та якісній обробці методами непараметричної та багатовимірної статистики (кореляційний аналіз за критерієм Пірсона) за допомогою стандартизованого комп'ютеризованого пакету програм SPSS 17.0.

За результатами бесіди з льотчиками були виділені наступні моменти:

1. Високий рівень агресії до психологів. Поведінка військовослужбовців супроводжувалась фразами, щодо їх адекватності та нормального психічного здоров'я. На наш погляд, це можна пояснити тим, що льотчики не розуміли відмінності між поняттям «психолог» та «психіатр», у льотчиків відсутня первинна психологічна підготовка, яка з теоретичної точки зору, має проводитись у військових частинах, оскільки несення військової служби можна віднести до діяльності в особливих умовах.
2. 2/3 військовослужбовців відмовились заповнювати бланки, причому їх «відмова» носила досить агресивних характер, про що можуть свідчити зіпсовані бланки. Це може свідчити про стан прихованої агресії, та що найважливіше, про невиконання поставленої перед ними задачі, оскільки цю задачу ставив перед ними командир.
3. Військовослужбовці не бачили для себе необхідності у роботі з психологами, хоча їх поведінка та психологічний стан говорив про супротивне. Це супроводжувалось фразами: «Зі мною все добре, але ви поговоріть з моїми товаришами та родичами загиблих – їм дуже погано». На наш погляд, це можна пояснити спрацюванням захисних механізмів (проекції), що є характерним для переживання гострої стадії горя.

Результати симптоматичного опитувальника О. П. Волкова та Н. Є. Водоп'янової «Самопочуття в екстремальних умовах» представлені на діаграмі 1.

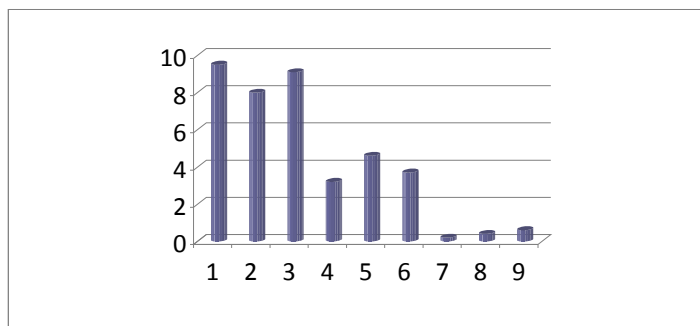


Діаграма 1. Показники самопочуття:

- 1 – психофізіологічна втомленість;
- 2 – порушення волі;
- 3 – емоційна невірноваженість;
- 4 – вегетативна невірноваженість;
- 5 – порушення сну;
- 6 – тривога, страх;
- 7 – схильність до залежності.

З діаграми 1 можна побачити, що по всіх показниках льотчики мають високий рівень психологічної стійкості та можливо припустити, що вони не схильні до прояву патологічних стрес-реакцій в екстремальних умовах. Але не зважаючи на це, порівнюючи середні показники результатів між собою, є можливість виділити ті показники, які можна назвати «показниками ризику», тобто при більш тяжкій стресовій ситуації вони можуть себе проявити. Такими показниками є порушення вольової регуляції, психофізіологічна втомленість, та менш значними є показник емоційної невірноваженості та схильності до залежності.

Результати за методикою В. В. Бойко «Типи емоційних реакцій на дію зовнішніх стимулів» представлені на діаграмі 2.



Діаграма 2. Типи емоційних реакцій на дію зовнішніх стимулів.

- 1 – ейфорична реакція на негативний стимул;
- 2 – ейфорична реакція на амбівалентний стимул;
- 3 – ейфорична реакція на позитивний стимул;
- 4 – рефрактерна реакція на негативний стимул;
- 5 – рефрактерна реакція на амбівалентний стимул;

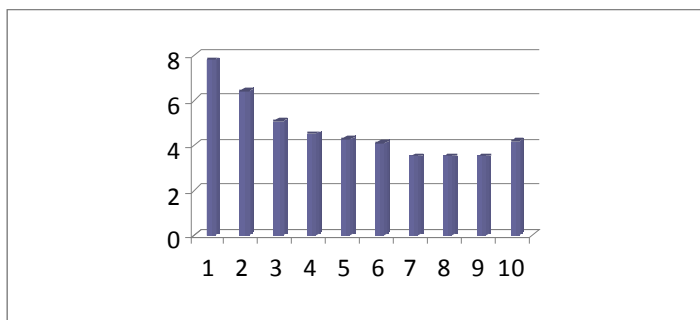
- 6 – рефрактерна реакція на позитивний стимул;
- 7 – дисфорична реакція на негативний стимул;
- 8 – дисфорична реакція на амбівалентний стимул;
- 9 – дисфорична реакція на позитивний стимул.

На діаграмі 2 можна побачити, що при переживанні горя льотчики проявляють ейфоричні реакції на будь-який зовнішній стимул. Наявність ейфоричних реакцій свідчить про те, що емоційна сфера людини настроєна в цілому на позитивні стимули. Але при переживанні горя прояв ейфоричних реакцій говорить про відмову вірити в те, що сталося, тобто наявність захисного механізму заперечення. Також, слід зазначити, що ейфоричні реакції заважають нормальному переживанню горя, тобто блокують його роботу.

За даними кореляційного аналізу ми маємо наступну картину: рефрактерна реакція на негативні стимули має зворотну кореляцію з порушенням волі, порушенням сну, тривогою, страхом, показником невротизації, відразою та дистанціонуванням. Тобто, якщо емоційна система льотчиків пасивно реагує на негативні зовнішні стимули, тим менше стають показники порушення сну, порушення волі, тривоги, страху, відрази та бажання дистанціюватися від травмуючої ситуації. Але прояв рефрактерної реакції на негативні стимули може призвести до «застрягання» негативних емоцій та подальшого розвитку невротизації особистості та розвитку посттравматичного стресового розладу.

За результатами методики «Шкала психологічного стресу RSM-25» Лемура—Тесьє—Філліона льотчики показали низький рівень психологічного стресу, середній показник якого склав 67,5 (менше 100 балів – низький рівень психологічного стресу, 101-154 балів – середній рівень стресу, більше 155 балів – високий рівень стресу).

Результати за методикою «Диференціальні шкали емоцій» К. Ізарда представлені на діаграмі 3.



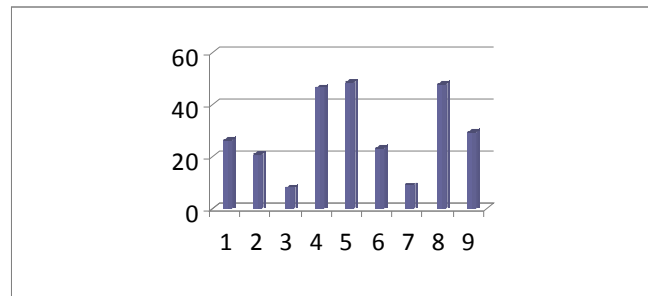
Діаграма 3. Диференціальні шкали емоцій К. Ізарда:

- 1 – інтерес; 2 – радість;
- 3 – здивування; 4 – горе;
- 5 – гнів; 6 – відраза; 7 – презирство;
- 8 – страх; 9 – сором; 10 – провина.

З діаграми 3 можна побачити, що у льотчиків переважають позитивні емоції. На нашу думку, прояв позитивних емоцій пов'язаний з тим, що у льотчиків були рівні шанси бути у складі екіпажу, який збили, а отже вони радіють, що залишилися живими. Але за результатами кореляційного аналізу можна зазначити, що емоція радості (-0,723) має зворотну кореляцію до таких емоцій, як горе (0,544), гнів (0,811), презирство (0,780), страх (0,797), провина (0,701) та має пряму кореляцію з коефіцієнтом самопочуття (-0,867). Тобто, можна зробити висновок, що навіть «штучно створена» емоція радості, оскільки за даних обставин вона не може бути щирою, може знижувати вплив на людину негативних емоцій, чим більше радість, тим краще самопочуття.

За даними методики оцінки тривожності Ч.Д. Спілбергера и Ю.Л. Ханіна у військовослужбовців спостерігається низький рівень ситуативної тривожності та середній та в деяких випадках високий рівень особистісної тривожності. Тобто, ми можемо зробити висновок, що військовослужбовці по причині своїх індивідуальних особливостей схильні піддаватися дії різноманітних стрес-факторів. Також, слід зазначити, що особистісна тривожність має пряму кореляцію з емоційною неврівноваженістю (0,545), вегетативною неврівноваженістю (0,588), схильністю до залежності (0,531), рефрактерною реакцією на позитивні стимули (0,980), інтересом (0,518), витісненням (0,727), та протилежну кореляцію з ейфоричною реакцією на позитивні стимули (-0,937). Тобто, ми можемо припустити, що при наявності негативних переживань з якими людина самостійно не може справитись, спрацьовує захисний механізм витіснення, що, в свою чергу, збільшує рівень особистісної тривожності, а це може призвести до емоційної неврівноваженості, вегетативної неврівноваженості, схильності до залежності. При цьому людина стає пасивною до різноманітних позитивних стимулів зовнішнього середовища, тобто втрачає здатність радіти та бути щасливою.

Результати за методикою Плутчика - Келлермана – Конте «Індекс життєвого стилю» представлені на діаграмі 4.

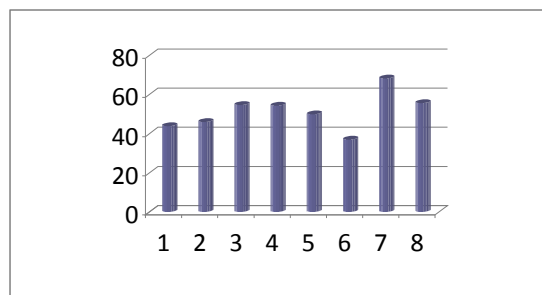


Діаграма 4. Показники психологічних захисних механізмів:

- 1 – витіснення;
- 2 – регресія;
- 3 – заміщення;
- 4 – заперечення;
- 5 – проекція;
- 6 – компенсація;
- 7 – гіперкомпенсація;
- 8 – раціоналізація,
- 9 – загальна напруга захисних механізмів.

Як видно з графіку 4, максимально виражені захисні механізми – це заперечення, проекція, раціоналізація, що збігається з попередніми результатами. Появу цих захисних механізмів можна пояснити особливостями протікання першої стадії переживання горя, особливо захисний механізм заперечення. Захисний механізм проекція також спостерігався при проведенні індивідуальних бесід. За допомогою кореляційного аналізу отримані наступні дані. Захисні механізми заперечення (0,845), проекція (0,746), раціоналізація (0,857), регресія (0,641) та компенсація (0,764) мають зворотну кореляцію з дисфоричним типом реакції як на негативні зовнішні стимули (-0,585) так і на позитивні (-0,549). А отже, чим краще спрацьовують захисні механізми, тим менший прояв мають дисфоричні реакції, це пояснює наявність у військовослужбовців тільки ейфоричних реакцій на будь-який зовнішній стимул, що співпадає з результатами, які представлені на діаграмі 2.

Результати за методикою «Копінг-тест» Р. Лазаруса представлені на діаграмі 5.



Діаграма 5. Копінг-стратегії Р. Лазаруса:

- 1 – конфронтація;
- 2 – дистанціювання;
- 3 – самоконтроль;
- 4 – пошук соціальної підтримки;
- 5 – прийняття відповідальності;
- 6 – втеча-уникнення;
- 7 – планування вирішення проблеми;
- 8 – позитивна переоцінка.

На діаграмі 5 можна побачити, що у військовослужбовців при переживанні горя спрацьовують наступні копінг-стратегії: самоконтроль, пошук соціальної підтримки, планування вирішення проблеми, позитивна переоцінка. Кореляційну залежність має тільки копінг-стратегія пошук соціальної підтримки. Вона має наступний вигляд: пошук соціальної підтримки має пряму кореляцію з емоціями горя, гніву, презирства, страху, провини, з захисними механізмами регресія, заперечення, проекція, раціоналізація, компенсація, з копінг-стратегіями конфронтація та уникнення. Зворотну кореляцію з емоцією радості, коефіцієнтом самопочуття, дисфоричними реакціями на позитивні та негативні зовнішні стимули. Отримані результати дають нам можливість припустити, що військовослужбовець або не отримує соціальної підтримки, або ця соціальна підтримка неякісна, оскільки, як ми бачимо, чим більше соціальна підтримка, тим вище показники негативних емоцій та нижчий коефіцієнт самопочуття, тим більше у людини з'являється бажання усамітнитися, або поводитися агресивно.

**Висновки.** На підставі отриманих результатів та у відповідності з поставленою у статті метою та завданнями, можна зробити наступні висновки.

1. При переживанні стадії гострого горя 2/3 військовослужбовців не здатні виконувати поставлені перед ними задачі командира. Це свідчить про низький рівень первинної психологічної підготовки, яка теоретично, повинна відбуватися у військових частинах.
2. Та частина льотчиків, які приймали участь у психодіагностичному дослідженні, мають високий рівень психологічної стійкості та можливо припустити, що вони не схильні до прояву патологічних стрес-реакцій в екстремальних умовах, але є можливість виділити ті показники, які можна назвати «показниками ризику». Такими показниками є порушення вольової регуляції, психофізіологічна втомленість, емоційна невірноваженість та схильності до залежності. Тобто, на нашу думку, при більш тяжкій стресовій ситуації ці показники можуть себе проявити.
3. Прояв у льотчиків ейфоричних реакцій, що свідчить по відмову вірити в те, що сталося. Ейфоричні реакції блокують нормальну роботу горя. Регулювання порушення сну, порушення волі, тривоги, страху, відрази та бажання дистанціюватися можливе при рефрактерній реакції на негативні стимулів, але це може призвести до «застрявання» негативних емоцій та подальшого розвитку невротизації особистості та розвитку посттравматичного стресового розладу.
4. Особливості переживання льотчиками гострої стадії горя мають наступний вигляд. Виявлено прояв позитивних емоцій. На нашу думку, це пов'язано з «радістю вижившого», яка в свою чергу блокує негативні емоції та підвищує загальний коефіцієнт самопочуття. Поведінкові показники переживання гострої стадії горя проявляються у 2/3 частини льотчиків у вигляді відмови виконувати поставлені командиром задачі. Соматичні показники переживання горя не виявлені.
5. При переживанні горя у військовослужбовців проявляються захисні механізми заперечення, раціоналізації, проєкції. Вони повністю блокують дисфоричні реакції на будь-які стимули зовнішнього середовища. Військовослужбовці при переживанні горя потребують соціальної підтримки, але вони її не отримують, або якість соціальної підтримки така, що виникає бажання усамітнитися, або поводитися агресивно. При наявності застарілих захисних механізмів у військовослужбовців підвищується рівень особистісної тривожності, що може призвести до виникнення емоційної невірноваженості, вегетативної невірноваженості та схильності до залежності. При цьому у льотчиків в майбутньому може формуватися пасивне ставлення до різноманітних позитивних стимулів, що призведе до втрати здатності радіти та бути щасливими.

#### Список використаних джерел

1. Долгополова Е.В., Смирнов Б.А. Психология деятельности в экстремальных ситуациях. / Е.В. Долгополова, Б.А. Смирнов – Х.: Изд-во Гуманитарный центр, 2007. – 290 с.
2. Корольчук М. С. Психофизиология діяльності / М.С. Корольчук– К.: Ельга, Ніка-Центр, 2003. – 400 с.,
3. Корольчук М. С., Крайнюк В. М. Соціально-психологічне забезпечення діяльності в звичайних та екстремальних умовах: Навчальний посібник для студентів вищих навчальних закладів / М.С. Корольчук, В.М. Крайнюк – К.: Ніка-Центр, 2006. – с. 190.
4. Психология здоровья человека / Г.В. Ложкин, О.В. Носкова, И.В. Толкунова / Под ред. проф. В.И. Носкова. – Севастополь: Вебер, 2003. – 257 с.
5. Психология экстремальных ситуаций: Хрестоматия / Сост. А.Е. Тарас., К.В. Сельченко. – М.: АСТ; Мн.: Харвест, 2002. – 480 с.
6. Тимченко А. В. Психогении в экстремальных условиях. Боевая психическая травма и методы ее коррекции: Методическое пособие / А.В. Тимченко– Харьков, 1995. – 92 с.
7. <http://medbib.in.ua/vozniknovenie-ptsr.html>

#### References

1. Dolgopolova E.V., Smirnov B.A. Psihologija dejatel'nosti v jekstremal'nyh situacijah. / E.V. Dolgopolova, B.A. Smirnov – H.: Izd-vo Gumanitarnyj centr, 2007. – 290 s.
2. Korol'chuk M. S. Psy`hofiziologiya diyal`nosti. / M. S. Korol'chuk – K.: El`ga, Nika-Centr, 2003. – 400 s.,
3. Korol'chuk M. S., Krajnyuk V. M. Social'no-psy`xologichne zabezpechennya diyal`nosti v zvy`chajny`x ta ekstremaal'ny`x umovax: Navchal'ny`j posibny`k dlya studentiv vy`shhy`x navchal'ny`x zakladiv / M.S. Korol'chuk V.M. Krajnyuk – K.: Nika-Centr, 2006. – 190 s.
4. Psihologija zdorov'ja cheloveka /G.V. Lozhkin, O.V. Noskova, I.V. Tolkunova /Pod red. prof. V. I. Noskova. – Sevastopol': Veber, 2003. – 257 s.
5. Psihologija jekstremal'nyh situacij: Hrestomatija / Sost. A. E. Taras., K. V. Sel'chenko. – M.:AST; Mн.: Harvest, 2002. – 480 s.
6. Psihogenii v jekstremal'nyh uslovijah. Boevaja psihicheskaja travma i metody ee korrekcii: Metodicheskoe posobie / A.V. Timchenko – Har'kov, 1995. – 92 s.
7. <http://medbib.in.ua/vozniknovenie-ptsr.html>

**Резюме.** Стаття посвящена особенностям переживания горя в острой стадии летчиками в связи с гибелью самолета ИЛ-76 в зоне АТО. Приведены результаты исследования военнослужащих через несколько дней после того как сбили самолет. Были выявлены особенности соматических, поведенческих и

емоціональних показателів, схильність військовослужащих к патологічним стресс-реакціям и невротическим расстройством, типи емоціональних реакцій летчиків на стимули зовнішньої середовища, основні емоції, які виникли у летчиків при стадії переживання острого горя, особливості регуляції и преодолення стресса.

Ключевые слова: острая стадия горя, переживания, типы емоціональних реакцій, захисні механізми, копинг-стратегії, летчики, бойові втрати.

**Summary.** The article is devoted to peculiarities of pilots' experience of grief in the acute stage connected with the crash of IL-76 transport aircraft in the area of the anti-terrorist operation (ATO). The results of examination of military personnel few days after the crash are given. Identified features of somatic, behavioral and emotional indicators, the propensity of soldiers to pathological stress reactions and neurotic disorders, the types of emotional reactions of pilots to the stimuli of the external environment, the main emotions that emerged from the pilots at the stage of experiencing acute grief, especially regulation and stress management have been found out.

Key words: acute phase of grief, experiences, types of emotional reactions, defense mechanisms, coping strategies, pilots, combat losses.

УДК: 159.96:614.253

М.Є. ЖИДКО, О.В. ЖУРАВСКАЯ

### ОСОБЛИВОСТІ ПСИХОЛОГІЧНОЇ ДИФЕРЕНЦІАЦІЇ ПРОФЕСІЙНОЇ ДЕЗАДАПТАЦІЇ, ПРОФЕСІЙНОЇ ДЕФОРМАЦІЇ ТА ЕМОЦІЙНОГО ВИГОРАННЯ

*У статті проводиться теоретичний аналіз розбіжностей у визначенні термінів професійна дезадаптація, професійна деформація та емоційне вигорання. Розроблено стратегії дезадаптації у двох напрямках: емоційне вигорання та професійна деформація. Визначено три основні підходи до співвідношення даних стратегій: отождоження понять; визначення поняття емоційне вигорання, як приватного випадку професійної деформації, розмежування понять. Визначено напрями формування професійної деформації.*

**Ключові слова:** професійна дезадаптація, професійна деформація, емоційне вигорання, психологічне здоров'я фахівців, професійні якості.

**Постановка проблеми.** Під час розгляду питання збереження фізичного та психологічного здоров'я фахівців, особливого значення набувають диференційовані підходи до психологічних розладів, які негативно впливають на ефективність їх професійної діяльності. Існуючі програми адаптації, супроводу та реабілітації спеціалістів, які працюють у стресогенних умовах, здебільшого, не враховують відмінності у чинниках, аспектах генезу та наслідках тих чи інших особистісних змін під впливом професійної діяльності. Це зумовлює **актуальність дослідження** теоретичних аспектів психологічної диференціації професійної дезадаптації, професійної деформації та емоційного вигорання фахівців.

**Мета статті** – аналіз основних психологічних підходів до визначення відмінностей у трактуванні та структурі понять професійної дезадаптації, професійної деформації та емоційного вигорання.

**Результати теоретичного дослідження.** Під впливом професійної діяльності визначається різноспрямованість змін особистості. Л. М. Митіна розглядає дві моделі: «модель адаптивної поведінки» та «модель професійного розвитку».

У першій моделі у людини домінує пасивна тенденція, що виявляється у пристосуванні і в підпорядкуванні професійної діяльності зовнішнім обставинам. У другій моделі – моделі професійного розвитку домінує активна тенденція, що виявляється в прагненні до професійного самовираження, самореалізації.

На базі даної моделі розроблено стратегії дезадаптації у двох напрямках: при домінуванні пасивної тенденції у дезадаптації формується емоційне вигорання; при домінуванні активної тенденції у дезадаптації формується професійна деформація.

При пасивній поведінці (стратегія емоційного вигорання) у структурі особистості домінує тенденція до підпорядкування професійної самосвідомості особистій у вигляді запропонованих поведінкових моделей та стилів мислення з повсякденного життя. У діяльності фахівець, як правило, керується постулатом економії власних енергетичних витрат (фізичних, емоційних, інтелектуальних та ін.) через емоційне і фізичне виснаження. При цьому він користується, в основному, напрацьованими раніше алгоритмами вирішення професійних завдань які призводять до порушення адаптивних процесів.

При активній поведінці (стратегія професійної деформації) людина характеризується нездатністю вийти за межі безперервного потоку професійної повсякденності. Це активне занурення у працю не дає йому можливість усвідомлювати і оцінювати труднощі й протиріччя різних сторін професійної діяльності, та поступово заміщує в структурі особистості інші паттерни.

Проблеми професійної деформації та емоційного вигорання фахівців, які розглядають як прояви професійної дезадаптації, відносяться до ряду важливих науково-практичних проблем і пов'язані зі устороннім врахуванням психологічних та психофізіологічних особливостей, можливостей людини і умов її професійної діяльності. У свою чергу, підвищення рівня професійного вигорання у представників ризиконебезпечних професій потребує вдосконалення та диференціації системи психологічних понять у межах даної проблематики.