

турной группы входят: **Родина-мать со снопом пшеницы и голубем мира** внутри венка (мирная жизнь, достаток), **воин с мечом** (военные победы), **рабочий с книгой и отбойным молотком** (промышленность) и **пионер с горном** (светлое будущее). Белый голубь с оливковой ветвью, расположенный в верхней точке композиции, – символ мирных намерений (рис. 5в). Как стражи мира предстают две скульптурные фланкирующие композиции со знаменами, пушками, лавровыми ветвями и звездой (рис. 5г), символ воинской доблести, победы и славы [5, 6].

Вывод. Символику здания одесского железнодорожного вокзала как главного стратегического объекта города предопределили время и место строительства. Оно вошло в историю Одессы в сталинскую эпоху как символ вечной памяти воинам, освобождавшим город от немецко-фашистских захватчиков в Великой Отечественной войне. Это знак благодарности и памяти, запечатленный в камне для современных и будущих поколений.

ЛИТЕРАТУРА

1. Москвич Г. Иллюстрированный практический путеводитель по Одессе. – Одесса: Типография Л. Нитче, 1904. – 304 с.
2. Тимофієнко В. І. Відродження Одеси. Архітектура повоєнного десятиріччя. – Київ: Музична Україна, 2006.
3. http://gym6.narod.ru/1/63/med_2.htm
4. Галицан А. С. Одесская операция 1944 года // Хронос, 2000.
5. Символы, знаки, эмблемы: энциклопедия / авт.-сост. В. Э. Багдасарян и др. – М.: Локид-Пресс, 2003. – 495 с.
6. Энциклопедии символов, знаков, эмблем. – М.: Эксмо; СПб.: Мидгард, 2007. – 608 с.

УДК Ю 4:72.03

СИМВОЛИКА «ПАССАЖА» В ОДЕССЕ, КАК ЗЕРКАЛО СМЕНЫ ЭПОХ

Кадурина А. О., к. арх, доцент кафедры основ архитектуры и ДАС
Одесская государственная академия строительства и архитектуры
Тел. (048) 720-66-72

Аннотация. Статья посвящена изучению символики «Пассажа» в г. Одесса. Проведен комплексный анализ архитектурного декора объекта с выявлением ряда элементов и символов, характеризующих смену эпох кон. XIX – нач. XXвв.

Ключевые слова: «Пассаж», архитектура, символика, Одесса.

Постановка проблемы. «Пассаж» в Одессе – уникальный объект. Это потрясающее по красоте архитектурного декора здание, комплекс, в котором собраны воедино практически все символы, присущие архитектуре Одессы и, наконец, один из первых в Одессе архитектурных «приверженцев» технического прогресса. Он балансировал на грани XIX – XX столетий, вобрал в себя все лучшее из них: из XIX в. – наполненный глубокой символикой сложный декор, из XX в. – новые конструктивные системы и производственно-технические открытия.

Цель работы состоит в анализе символики архитектурно-художественного оформления «Пассажа» в Одессе.

Задачи работы:

- Изучить исторические этапы развития «Пассажа» в г. Одесса;
- Проанализировать символическое наполнение комплекса;
- Классифицировать символы с отображением мифологических составляющих и технократических тенденций эпохи.

Месторасположение «Пассажа» в структуре города само по себе выдающееся, – в составе ансамбля Соборной площади, на пересечении двух главных улиц города (Дерибасовская, 33 – Преображенская, 34). Место уже предполагало создание объекта-доминанты. В период с 1820 по 1870-е годы в рамках развития застройки площади здесь появляется дом Крамаревых, пришедший на смену небольшим строениям, принадлежавшим офицерам в 1822 г. По заказу купца первой гильдии М. А. Крамарева строится один из лучших домов Одессы того времени, – высокое двухэтажное здание в стиле классицизм, с высоким цоколем и пилястрами по фасаду. В 1840–1850-х гг. оформляется парадный вход с классическим фронтоном и колоннадой. В доходном доме Крамарева жили преимущественно обеспеченные люди. Позже под руководством М. С. Воронцова в здании была организована выставка, посвященная достижениям Новороссийского края. Она включала: художественно-ремесленный, строительный и продуктовый отделы; экспозиции гербария, тканей, сигар и напитков. В 1870–1880-х гг. рождаются семьи Крамаревых и Синициных. Хозяйкой дома становится коллежская ассесорша А. Синицина. В первом этаже появляются парфюмерный, кондитерский, курительный магазины, галантерея и магазин игрушек, в 1876 г. – библиотека, а в 1890-х гг. – аптека Гаевского и Пискорского.

В 1898 г. Происходит знаковое событие – здание приобретает М. Я. Менделевичем. По проекту арх. Л. Л. Влодека на его месте в 1898–1899 гг. строится «Пассаж Менделевича». Интересно то, что функция практически не изменяется: первые этажи занимают торговыми лавками и магазинами, а верхние этажи бывшего доходного дома превращаются в гостиничные номера. «Пассаж» представлял собой новый тип торгового центра, – с перемещением торговых операций внутрь здания. После открытия в 1900 г., пожара 1901 г. и последующей реставрации здание «Пассажа» снова успешно функционировало (рис. 1) [1].

В начале 1900-х гг. в нем обосновались: гастрономический магазин Г. Беккеля, салон открытых писем Г. Эйшинского, ювелирная мастерская В. Де-Морея, парфюмерный магазин Аудерского, книжный магазин А. С. Суворина, музыкальный магазин Лауры Иозефер и др. [1, 2]. В Г-образный зал Пассажа выходили торговые помещения перечисленных фирм.

Потрясающе красивый барочно-модерновый декор, лепнина, выполненные скульпторами Т. Л. Фишелем и С. И. Мильманом, солнечный свет, льющийся сквозь световой фонарь, люди... и сегодня создают здесь необыкновенную атмосферу (рис. 2) [3].

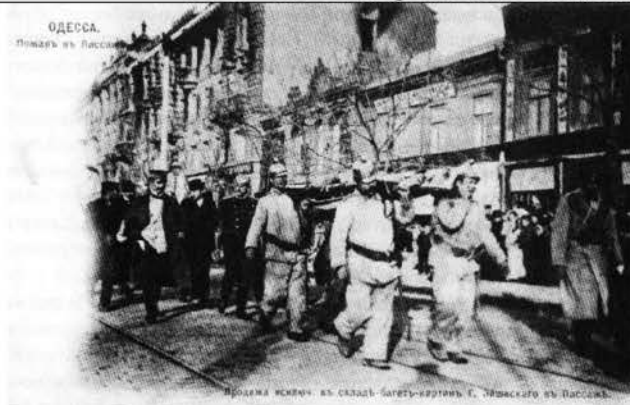
«Пассаж многошумен, но не тем человеческим мусором шума, сродни загрязнению пространства, но шумом вечности, – красоты, нежных взмахов ангельских и драконьих крыльев, ласкового шепота, отраженного многократно от стен» [4, с. 83].

«Анфилада его галерей многосветна, она накрыта материей неба и несет в себе праздник всегда внезапный вошедшему...» [4, с. 84].

ПАМЯТНИКИ АРХИТЕКТУРЫ В ИСТОРИЧЕСКОЙ СРЕДЕ



Торговый отель «Пассаж», ул. Преображенская, 34 угол ул. Дерибасовской, 33 в г. Одесса. 1898–1899 гг., арх.: Л. Л. Влодек, Т. Л. Фишель. «Пассаж» до пожара



Пожар в «Пассаже». Редкая почтовая открытка из собрания М. Б. Пойзнера

«Пассаж» после пожара и реставрации



Вид «Пассажа» с ул. Преображенской летом: окна укрыты тентами (маркизами). Коллекция М. Б. Пойзнера

Реклама фирм и магазинов в «Пассаже»

Рис. 1. Виды «Пассажа» в Одессе кон. XIX – нач. XX вв.



Вид на «Пассаж» с крыши дома Либмана



Вид на «Пассаж» с ул. Дерибасовской



Внутренний вид «Пассажа»



Фоторазвертка внутреннего пространства «Пассажа»

Рис. 2. Виды «Пассажа» кон. XX – нач. XXI вв.

Не последнюю роль в восприятии архитектурной среды «Пассажа» играет символика лепного декора, скрытый смысл которой на интуитивном уровне раскрывает для посетителей новые информационные пласты. Неповторимость и оригинальность этого объекта состоит в том, что здесь собраны практически все символы, характеризующие Одессу.

Большая часть символов отображает главную функцию комплекса – торговую. Это, прежде всего, изображение римского **бога Меркурия**, который почитался как бог торговли, интеллекта, ловкости и красноречия, приносящий богатство и доход. Его характерными атрибутами, символами служили: **герма** (денежный мешок), **крылатый шлем**, **сандалии и кадуцей** (рис. 3а). Помимо фигур, в декоре присутствуют три варианта изображения бюста и головы бога в крылатом шлеме. Крылья указывали на быстроту заключения удачных сделок (рис. 3б). Но наиболее характерным торговым символом являлся все же кадуцей, – золотой жезл Меркурия, оплетенный двумя змеями и увенчанный крыльями. До настоящего времени он служит эмблемой торговли и мирного разрешения споров. В «Пассаже» его изображение встречается повсеместно: в пластике фасада, над окнами, в ограждениях балконов и т. д. (рис. 3в). Не последнюю роль в торговом деле играет удача. Не случайно изображение богини Фортуны с сосудом, полным золотых монет, встречает нас в арке «Пассажа», а **крылатое колесо Фортуны** украшает капители и межоконные пространства второго этажа (рис. 4а).

Нужно отметить, что все разновидности символов сплетены воедино в «клубок» причинно-следственных взаимосвязей. Так, торговля в Одессе была основана, прежде всего, на продаже зерновой продукции; соответственно, арку над входом венчают скульптуры Меркурия, бога торговли, и Цереры, богини земледелия (рис. 4б). В свою очередь, успешное ведение торговли в Одессе напрямую связано с водной стихией, морем, и в декоре двух центральных балконов Меркурия окружают две Нереиды с кувшинами воды (рис. 4в). Больше вопросов, чем ответов, вызывает символическое наполнение скульптурной композиции из фигур, расположенных с двух сторон от центральной арки «Пассажа» (рис. 4г). С одной стороны, монеты являются атрибутом бога торговли, но здесь они сыпятся из кувшина у богини. У мужской фигуры, напротив, в руках сноп пшеницы, атрибут богини плодородия. Если бы они поменялись предметами, все встало бы на свои места. С другой стороны, это могут быть богиня удачи Фортуна (удача должна присутствовать в вопросах торговли) и морской бог Нептун (издревле земледелие и водная стихия были взаимосвязаны).

Основой удачного ведения дел в Одессе с момента основания служил зерновой и винодельческий бизнес. Не случайно в декоре комплекса повсеместно встречается скульптурное изображение **Цереры**, богини плодородия. Ее атрибутами являлись **сноп пшеницы** и зачастую **сельскохозяйственные инструменты**. Реже в ее руке можно увидеть факел, с которым она, согласно легенде, спускалась в царство Аида в поисках дочери Прозерпины. Все перечисленные виды изображений богини присутствуют в «Пассаже» (рис. 5а). Кроме этого, символами плодородия являются скульптурные изображения цветов и фруктов, которыми изобилует декор объекта. Именно по растительным мотивам можно проследить этапы смены стилей. Эклектичные розы в стилистике рококо сочетаются с современными нарциссами, подсолнухами, водяными кувшинками и лилиями (рис. 5б).

Тема растительного изобилия и земледелия напрямую связана с водой, а именно поэтому морские символы всегда идут «рука об руку» с сельскохозяйственными. В «Пассаже» представлена полная их «палитра» (рис. 6). **Нос корабля** с украшением в виде кадуцея окружают две **ветви из дуба** (сила, мощь) и **лавра** (слава). Издревле считалось, что в фигуре на носу заключалась душа судна, соответственно, к ней относились с большим уважением. Символично, что для «Пассажа» как торгового комплекса этой фигурой стал кадуцей (рис. 6а). Для морских держав характерно изображение дельфина, как выражения значения рыб. В декоре балюсадов, модильонов и межоконных пространств «Пассажа» присутствуют скульптуры **дельфинов с трезубцами**. Они символизируют море, морскую силу и свободу. Кроме этого, маскароны **морских чудовищ** бдительно охраняют покой жителей гостиницы (рис. 6а) и даже у ангелочков на фасадах вместо ног – рыбы хвосты.



Рис. 3а. Скульптурные изображения Меркурия – бога торговли

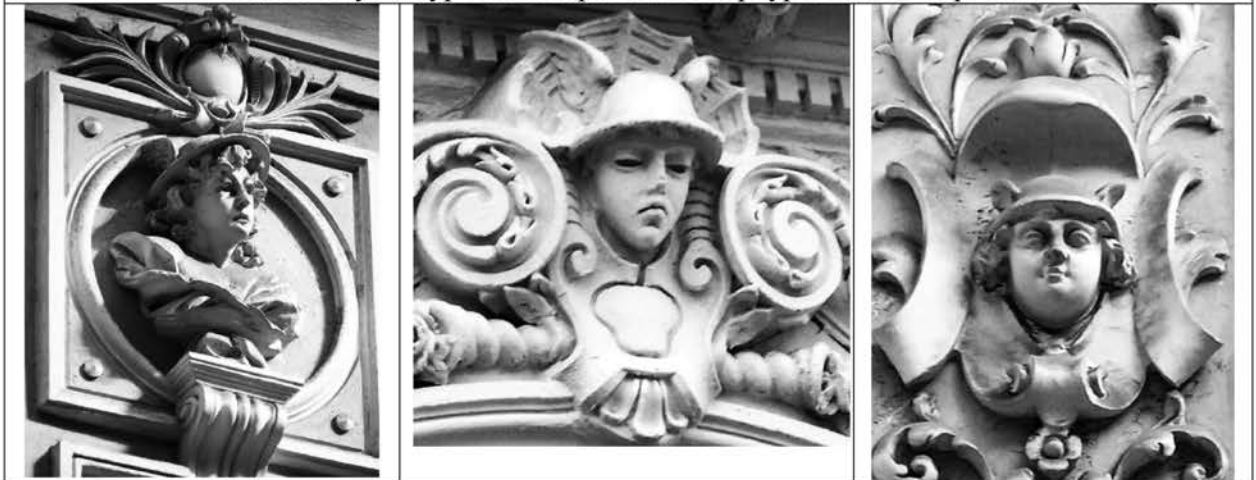


Рис. 3б. Бюст и голова Меркурия в крылатом шлеме



Рис. 3в. Кадуцей, жезл Меркурия – символ торговли и мирного разрешения споров

Рис. 3. Торговые символы в архитектуре «Пассажа»

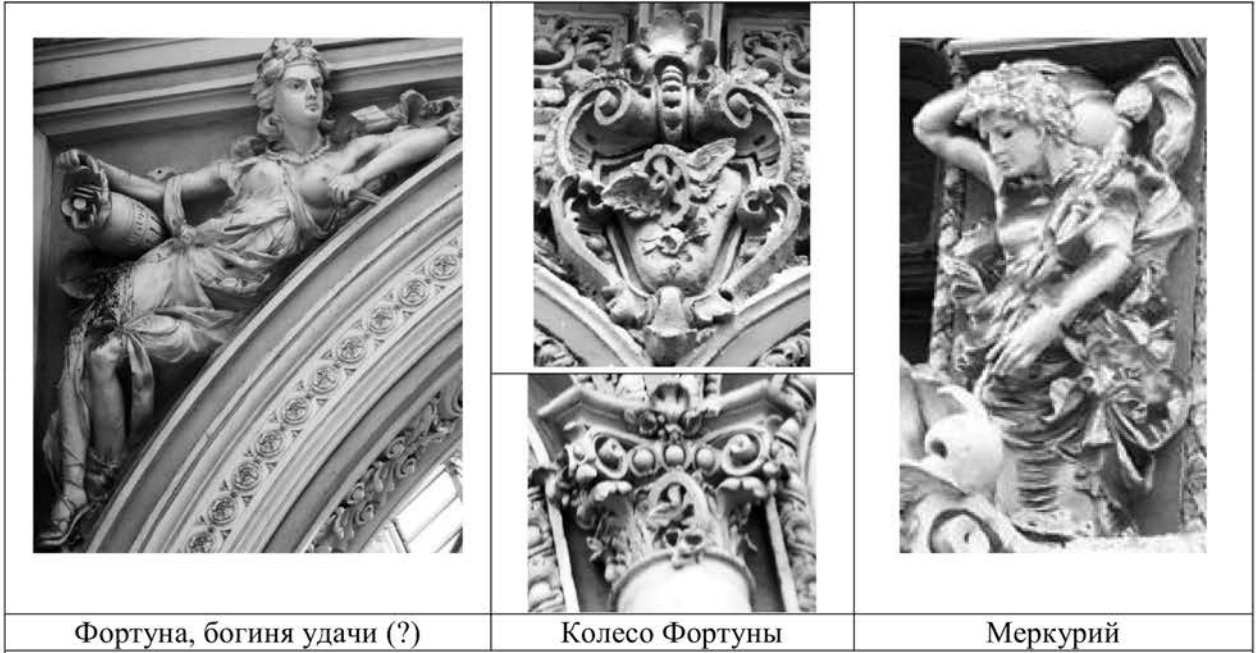


Рис. 4а. Символы удачной торговли



Рис. 4г. Боги торговли и земледелия

Рис. 4. Сочетание символов как пример причинно-следственных взаимосвязей



Церера, богиня плодородия

Рис. 5 а. Боги плодородия



Рис. 5б. Растительные символы плодородия и изобилия в архитектуре «Пассажа»

Рис. 5. Символы плодородия в архитектуре «Пассажа»



Рис. 6а. Нос судна, дельфины, трезубец, Нереиды и морские чудовища, символы привлечения морской стихии к себе «на службу»

Рис. 6. Морские символы



Рис. 7. Символы технического прогресса



Рис. 8. Масонские символы



Рис. 9. Охранные символы, львы и драконы



Рис. 10. Ангелы-хранители в декоре фасадов



Рис. 11. Информационный код «Пассажа»



Рис. 12. Интернациональные символы

Еще одна уникальная особенность «Пассажа» связана со временем его строительства. Конец XIX – начало XX вв. охарактеризовались бурным ростом промышленности и новыми открытиями. Это явление наглядно отражено в нестандартном изображении богов земледелия и торговли. Так, в скульптурной композиции на крыше **Церера** восседает **на корабле**, а **Меркурий на паровозе**, выступающем символом технического прогресса (рис. 7).

К концу XIX века в Северном Причерноморье сложилась сеть железных дорог, удовлетворяющая транспортные потребности края и его основного торгового, промышленного и культурного центра – Одессу. В 1882 г. было построено первое здание железнодорожного вокзала. Приезд большого числа гостей города, альтернативный способ доставки грузов – все это было крайне важно для развития города и не случайно нашло отражение в декоре «Пассажа». А в скульптурной композиции оформления входа с ул. Дерибасовской скульптуры напоминают уже **рабочего** (с шестеренкой, молотом, характерным ремнем) и **крестьянку** (с колосьями пшеницы и сельскохозяйственными орудиями). Символы бурного роста промышленности в этот период представлены и в барельефах с **шестеренкой, топором, молотками, клещами**, которые венчают окна фасадов (рис. 7).

От производственных вопросов в сферу искусства приглашают перейти **палитра с кистями** на модильонах и капителях пилястр. Косвенно архитектурно-художественному мастерству посвящены и масонские символы, опоясывающие верхнюю часть стен «Пассажа» (рис. 8). На первом виде барельефов присутствуют **циркуль и угольник**, олицетворяющий измерение и оценку действий, желаний, где циркуль изображает небесный свод, а угольник – Землю. На втором изображении – **бюст и молот**, символизирующий труд и божью искру в человеке [5].

И, конечно, такой грандиозный комплекс, как «Пассаж» не мог быть запроектирован без защитной символики. Это и классические обереги в виде морд **львов** (в спокойном и агрессивном состоянии), несущие в себе солнечную защиту, создавая некую грань, оберегающую от проникновения негативных воздействий. Это и более сильные символы – **драконы**, представляющие собой соединение противостоящих сил космоса – земли и неба, огня и воды (рис. 9). В какой-то степени защитную функцию несут в себе и скульптуры **ангелов**, расположенные над окнами и входом. Считалось, что они оберегали покой жильцов, способствуя сохранению благополучия и гармонии в доме (рис. 10) [6].

Летопись истории объекта, его информационный код был изначально запечатлен в декоре фасадов здания: название, инициалы владельца и годы строительства (рис. 11). Наряду с символами, указывающими на принадлежность «Пассажа» к торгово-гостиничному комплексу, присутствуют барельефы, указывающие на то, что объект расположен в Одессе – морском, торговом, интернациональном городе. На это указывают маскароны с изображением лиц разных национальностей (рис. 12).

Вывод. Таким образом, изучив символическое наполнение архитектурно-художественного декора фасадов «Пассажа», можно заключить, что в нем сосредоточена практически вся палитра символики, присущей Одессе. Кроме этого «Пассаж» является поистине уникальным сооружением, построенным на рубеже веков и наряду с классической символикой отразившим новые технократические тенденции XX века. И сегодня, радуя жителей и гостей города своей неповторимой красотой, «Пассаж» продолжает хранить некий генетический, информационный код послания для последующих поколений одесситов.

ЛИТЕРАТУРА

1. Губарь О. И. Старые дома и другие памятные места Одессы. – Одесса: Печатный дом, 2006. – 296 с.
2. Коханский В. Одесса за 100 лет. Одесса и ее окрестности. Исторический очерк, иллюстрированный путеводитель на 1894 г. – Одесса: Типография П. Францова, 1894. – 192 с.
3. Тимофеенко В. И. Одесса. Архитектурно-исторический очерк. – К.: Будивельник, 1983. – 160 с.
4. Дорошенко А. В. Мой город. Поэма. – Одесса: Оптимум, 2003. – 208 с.
5. Символы, знаки, эмблемы: энциклопедия / авт.-сост. В.Э. Багдасарян и др. – М.: Локид-Пресс, 2003. – 495 с.
6. Энциклопедии символов, знаков, эмблем. – М.: Эксмо; СПб.: Мидгард, 2007. – 608 с.

УДК 726.54

АРХИТЕКТУРНЫЙ АНСАМБЛЬ ЛЕСТНИЦЫ НА ПРИМОРСКОМ БУЛЬВАРЕ

Токарь В. А., доцент кафедры основ архитектуры и дизайна архитектурной среды

Хилкова Л. Г., студентка 2-го курса

Одесская государственная академия строительства и архитектуры

Тел. (048) 720-63-72

Аннотация. В материалах статьи рассматривается историческая последовательность этапов проектирования и строительства в Одессе центральной лестницы на Приморском бульваре.

Ключевые слова: архитектурный ансамбль, композиция монументального сооружения, визитная карточка города.

Проблема исследования. Выявление факторов, которые способствовали созданию лестницы как важного элемента средовой структуры Приморского бульвара.

Цель работы. Раскрыть эстетическую и архитектурную ценность лестницы, подчеркнуть её уникальность, важность колоссального каменного сооружения не только для городского колорита, но и для связи города с крупным черноморским портом.

Задачи работы. Дать более подробную информацию о создании Потёмкинской лестницы, уникальном сооружении, ставшим одним из символов города-порта Одессы.

Ни в одном из портовых городов Европы, ни на севере, ни на юге, нет такого циклопического сооружения, о котором сказал поэт: «Одесса морю здесь свои объятья открывает». Лестница знаменитого Приморского бульвара, которая когда-то вела прямо в порт, открывала широкую дорогу одесситам в морские просторы, достойна того, чтобы называться одним из чудес света. Поэтому экскурс в историю одесских заповедных мест начинаем с эссе об архитектурном произведении на Приморском бульваре, ставшим настоящей достопримечательностью, визитной карточкой города.