

УДК 711.4.01

ЗАМЕТКИ ОБ ИСТОРИИ ФОРМИРОВАНИЯ АРХИТЕКТУРНОГО АНСАМБЛЯ В РАЙОНЕ ОДЕССКОГО ТЕАТРА ОПЕРЫ И БАЛЕТА

Запотоchnий Е. Н. преподаватель кафедры архитектуры зданий и сооружений Архитектурно-художественного института, Одесская государственная академия строительства и архитектуры. Украина. Тел. +38 0677761412

Букатар Е. Ф., заведующая отделом «Старая Одесса» Одесского историко-краеведческого музея. Украина

Аннотация. В статье исследуется процесс становления архитектурного ансамбля в районе Одесского театра оперы и балета в контексте его исторического генезиса в течение двух столетий, наиболее существенные моменты смены градостроительных ориентиров, влияющих на застройку данной территории, анализируются некоторые особенности формирования планировочной структуры исторической ткани города.

Ключевые слова: логика развития архитектурной среды, композиционный принцип, трансформация ансамбля, масштаб пространства, ракурс восприятия, значение морского вида.

НОТАТКИ ПРО ІСТОРІЮ ФОРМУВАННЯ АРХІТЕКТУРНОГО АНСАМБЛЮ У РАЙОНІ ОДЕСЬКОЇ ТЕАТРУ ОПЕРИ ТА БАЛЕТУ

Запотоchnий Е. Н. викладач кафедри архітектури будівель і споруд Архитектурно-художнього інституту, Одеська державна академія будівництва і архітектури. Україна Тел. +38 0677761412

Букатар О. П., завідувача відділом «Стара Одеса» Одеського історико-краєзнавчого музею. Україна

Анотація. У статті досліджується процес становлення архітектурного ансамблю в районі Одеського театру опери та балету в контексті його історичного генезису протягом двох століть, найбільш суттєві моменти зміни містобудівних орієнтирів, що впливають на забудову даної території, аналізуються деякі особливості формування планувальної структури історичної тканини міста.

Ключові слова: логіка розвитку архітектурного середовища, композиційний принцип, трансформація ансамблю, масштаб простору, ракурс сприйняття, значення морського виду.

NOTES ON THE HISTORY OF FORMATION OF ARCHITECTURAL ENSEMBLE IN THE AREA OF ODESSA THEATER OF OPERA AND BALLET

Zapotochnyi Yevhen, lecturer of the Department of Architecture of Buildings and Structures, Odessa State Academy of Civil Engineering and Architecture. Ukraine/ number: +38 0677761412.

Bukatar Olena, head of the department "Old Odessa" Odessa Museum of History and Local Lore. Ukraine.

Abstract. The article examines the process of formation of the architectural ensemble in the area of the Odessa Opera and Ballet Theater in the context of its historical genesis over the course of 2

centuries, the most significant moments of the change of town-planning landmarks, influencing the development of this territory, was made the analysis of the formation of the planning structure of the historical fabric of the city, present from the effect of random and of artificial factors on the ensemble, illustrates the flexibility and variability of the urban development strategy in the changing conditions.

Key words: the logic of the development of the architectural environment, the compositional principle, the transformation of the ensemble, the scale of space, the perspective of perception, the significance of the marine species.

Резюме: Рассматривается процесс формирования архитектурного ансамбля в течение длительного времени на примере ключевой точки г. Одессы – район Одесского национального академического театра оперы и балета:

– показываются отдельные временные состояния места, последовательность его застройки;
– отмечается смена градостроительных ориентиров в связи с изменением общей ситуации, а также влияние случайных и закономерных факторов на градостроительный ансамбль;
– иллюстрируется гибкость и вариабельность градостроительной стратегии в меняющихся условиях.

Постановка проблемы: Понимание логики развития архитектурного ансамбля на участке, прилегающем к зданию Одесского Национального Академического Театра Оперы и Балета, которая формировалась длительный исторический период, необходимо для последующей деятельности по его сохранению и возможной дальнейшей трансформации отдельных его элементов в рамках сохранения целостности архитектурного ансамбля.

Цель статьи. Выявить и проследить логику развития архитектурного ансамбля.

Задача статьи. Показать на примере территории, прилегающей к Одесскому Национальному Академическому Театру Оперы и Балета, определенную логику развития архитектурного ансамбля в ряде последовательных событий, связанных со строительной деятельностью Одессы в течение 200 лет.

Первый городской театр и аркада Торричелли [1].

Первый городской театр, построенный в 1804 году, был направлен главным фасадом, в сторону моря (*рис. 1*). Перед ним располагалась площадь, открытая морскому простору (*рис 4*). В 1835 году площадь была обрамлена прогулочной ажурной аркадой, построенной по проекту архитектора Торричелли (*рис.2*) по образцу галереи Палладия в Болонье, но в уменьшенном виде, на кромке обрыва над Карантинной балкой. Тем самым подчеркивалось значение морской панорамы как части ансамбля. Заметим также, что аркада стала, как бы, откликом бельведера усадьбы Воронцова, построенного в 1826–1828 г.г. на противоположном краю обрыва над устьем Военной балки.

После сооружения в 1841 году Бульварной лестницы (*рис. 5.*) (Гигантская, Потемкинская) наметилась новая композиционная линия, которая пролегла между Военной и Карантинной балками. Обозначена она была уже на тот момент бельведером усадьбы Воронцова, Приморским бульваром с Гигантской лестницей, спускающейся к морю, рядом зданий, зданием биржи (ныне городская Дума) и аркадой Торричелли.

Случайно ли то, что в результате постройки Бульварной лестницы морской вид в районе театральной площади начал терять свое значение? Об этом свидетельствуют дальнейшие трансформации пространства театральной площади. И, вероятно, причиной тому стала смена композиционного принципа построения.

Перестройка в 1842 г. ажурной аркады под библиотеку привела к тому, что значительная часть морской панорамы, которая открывалась с театральной площади, была еще больше заслонена. Таким образом, при перестройке под библиотеку аркады

Торричелли морской вид в этом направлении, как значимый элемент ансамбля театральной площади, терял свое значение.

В этом же году был построен Английский клуб, который разделил пространство между театром и аркадой, перестроенной под библиотеку, образовав две замкнутые площади (*рис. 3*). После этого данное пространство уже никак не могло служить широкой эспланадой, открытой морю.

Обратимся к гуаши Карло Боссоли «Вид Одессы» (1845 г.), на которой изображены, существующие на тот момент, а также проектируемые арх. Торричелли, но так и не построенные, здания в районе театра. Как видно из рисунка (*рис. 6*), архитектор, действительно, мыслил площадь перед театром, как классическую замкнутую агору, окаймленную по длинным сторонам площади павильонами-колоннадами, а по торцам – зданиями театра и Английского клуба.

После постройки нового здания городской публичной библиотеки, в 1883г. на месте, где ранее располагалась аркада, перестроенная под библиотеку, вид на море с театральной площади был закрыт окончательно. А чуть раньше, в 1882 году, было принято решение о строительстве нового городского театра на месте старого, снесенного после пожара, в 1879 году [2].

Итак, новый театр (*рис. 8*) проектировался уже тогда, когда вид на море был значительно перекрыт постройками, в то время как фасады улиц Ришельевская и Дерибасовская сформировались как полноценные городские улицы с непрерывным фасадами, обрамляющими их. Видимо, поэтому группе архитекторов, Ю. Дмитренко, Ф. Гонсиоровскому и главному архитектору города А. Бернардацци, дорабатывающих проект Фельнера и Гельмера, победивший в конкурсе, показалось логичным изменить ориентацию будущего здания театра. Они решили, что новое здание театра будет направлено главным фасадом в сторону города, а не моря. Таким образом, новое здание театра замкнет перспективу улицы Ришельевской, на тот момент уже значительно застроенную презентабельными зданиями, и придаст улице заверченный вид, подчеркнув её особое значение в городском центре.

Принятие решения о переориентации здания нового театра свидетельствовало о смене логики архитектурной композиции данной узловой точки города. В данном случае море также не принималось во внимание в качестве базового ориентира, куда следовало бы направлять главный фасад нового театра, как это было в случае с первым городским театром. В результате после завершения постройки здание Оперного театра оказалось развернутым к просторной площади своим грандиозным боковым фасадом. Что, впрочем, придало площади и самому зданию большую монументальность, так как боковой фасад театра выглядит более массивным, чем, скругленный в плане, главный фасад. По сравнению с первым городским театром, который как бы «смотрел» на море, с новым театром получилось так, что уже город «смотрит» на театр, развернувшийся к городу лицом.

Со стороны перекрестка ул. Ришельевской и Ланжероновской образовалось довольно затесненное пространство (*рис. 9*), в которое экспрессивно вклинился центральный портик нового театра. Это придало композиции данного архитектурного сюжета некоторое сходство со средневековым городом. Подобно тому, как громада какого-нибудь собора в средневековом городе возникала в узких просветах между домами, центральный портик и вся масса театра доминировала в этом, как бы уплотненном, пространстве.

Новая театральная площадь.

Последующие существенные трансформации коснулись именно этого Т-образного перекрестка улиц Ланжероновской и Ришельевской. Здесь после Второй мировой войны возникла новая площадь. Дом Градоначальников и дом Беллино Фендерих, расположенные в углах кварталов напротив Оперного театра, пострадали от бомбежки (*рис.10*).

Впоследствии они были снесены. Дом Градоначальников вначале был восстановлен, но потом он снова был снесен из-за аварийного состояния. После чего городские власти решили не застраивать вновь угловые участки, а разбить на них скверы, которые вместе образовывали бы площадь перед театром.

Таким образом, новая театральная площадь (сначала место для неё) образовалась не потому, что так было заранее запланировано, а из-за того, что пришлось снести угловые здания, поврежденные бомбежкой. Иначе говоря, бомбежки Второй мировой войны стали косвенной причиной возникновения новой театральной площади, фактором непреднамеренного вмешательства, изменившего характер данного пространства. В результате площадь стала своеобразным отпечатком этого события на ткани города и памятником Второй мировой войне.

По теме благоустройства этого места как площади был объявлен конкурс, условия которого определяли задачу создания мемориального комплекса, посвященного памяти героев Второй мировой войны. Один из представленных проектов показан в иллюстрациях к данной статье (*Рис.11*) [3].

Учитывая ориентацию главного фасада Оперного театра, результат оказался логичным. Благодаря возникшей площади увеличился сектор обзора театрального здания со стороны его главного фасада, образовался широкий портал, в котором стал лучше просматриваться великолепный симметричный фасад Оперного театра, замыкающий перспективу ул. Ришельевской.

Но при этом в некоторой степени была утрачена монументальность самого здания, поскольку из-за устройства угловых скверов укрупнился масштаб пространства, и здание театра визуально уменьшилось на этом фоне. И конечно же, стилистика сталинского ампира, использованная при дальнейшем оформлении глухих торцов зданий в угловых скверах, плохо сочетается с изысканной барочной архитектурой театра и прилегающих зданий. Но появление нового публичного пространства в районе театра позволило увеличить количество доступных ракурсов восприятия одного из самых красивых театров Европы. Впрочем, по современным наблюдениям, можно отметить, что данные два симметричных сквера не стали местом активного посещения и пребывания людей, а превратились в мало-посещаемые парадные пространства.

Выводы

Черета событий, связанных с трансформацией ансамбля, прилегающего к зданию Оперного театра, показывает действие устойчивой тенденции к уменьшению значения морского фактора при формировании городских пространств центра приморского города Одесса и увеличение значения фактора самого города, который, как бы поворачивался «внутрь себя», отворачиваясь от моря (*Рис. 12*). Растущий морской порт, ул. Приморская, которая забрала 8 ступенек у Потемкинской лестницы, эстакада и железная дорога физически еще больше оградили город от моря. А подросшие деревья Приморского бульвара разорвали визуальную связь с ним. Все это вместе привело к тому, что архитектурно-градостроительный ансамбль центра почти полностью потерял эту важнейшую точку опоры, правда, приобретя при этом прекрасные зеленые своды деревьев над аллеями бульвара и ряд красивых зданий. Ныне одним из немногих мест, откуда можно видеть морскую панораму, которая является неотъемлемым элементом архитектурного ансамбля, является Гигантская лестница. Однако и здесь морская панорама была испорчена диссонирующим зданием гостиницы, построенным в конце 90-х годов 20-го века на новом моле морского вокзала.

Рассмотрев эти факты, мы вправе констатировать, что за последние два столетия Одесса последовательно упускала ряд возможностей сформировать парадный и открытый архитектурный ансамбль с протяженной морской панорамой из-за того, что по мере формирования городской застройки, морской фактор (по разным причинам) все меньше

принимался во внимание. Строители первого городского театра, аркады Торричелли и Бельведера Воронцовского дворца были ближе к мысли о том, что море должно визуально присутствовать в городе настолько, насколько это возможно.

Также представляется правдоподобным следующее предположение об одной из причин забвения морского фактора в композиции старой театральной площади. Бульварная (Потемкинская) лестница, построенная в 1841 году, мощно акцентировала новую связь города с морем сформировав новую ось – ул. Екатерининская – завершающуюся площадью и морской панорамой, что уменьшило значение морского вида в районе Одесского Национального Академического театра Оперы и Балета.



Рис. 1. Первый городской театр Одессы.

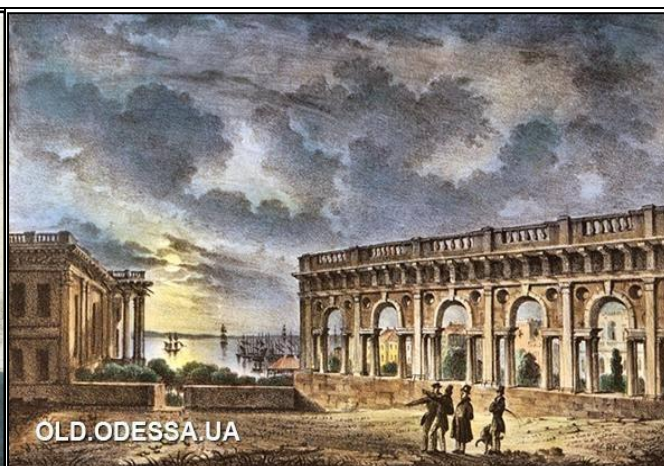


Рис.2. Аркада Торричелли

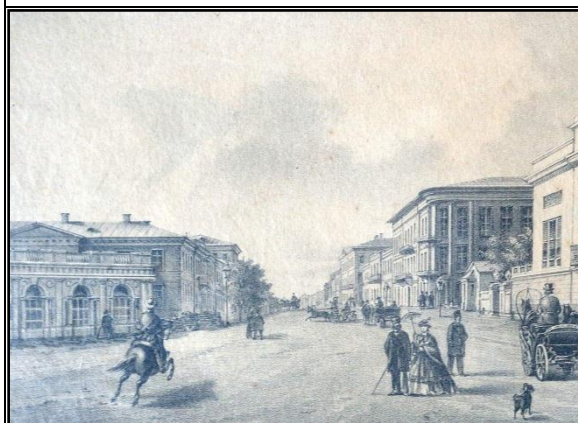


Рис.3. Площадь перед английским клубом, слева – аркада, перестроенная в библиотеку



Рис. 4. Вид старого театра с морской панорамой. Рис. Карло Боссолли



Рис. 5. "Ришельевская лестница", 1870 год



К. Боссоли. Вид Одессы. Бумага на картоне, гуашь. АДПМЗ

Рис. 6.

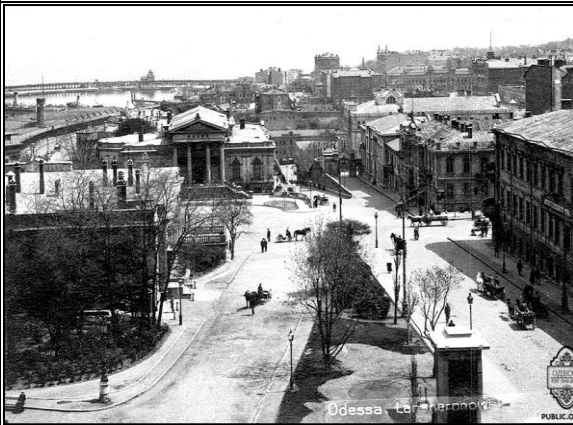


Рис. 7. Вид на Английский клуб и Археологический музей с кровли Театра оперы и балета

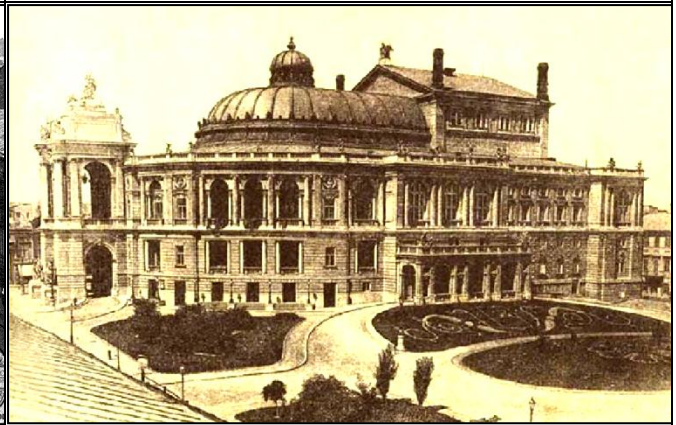


Рис. 8. Одесский театр оперы и балета



Рис. 9. Аэросъемка, предположительно до начала 2-й мировой войны

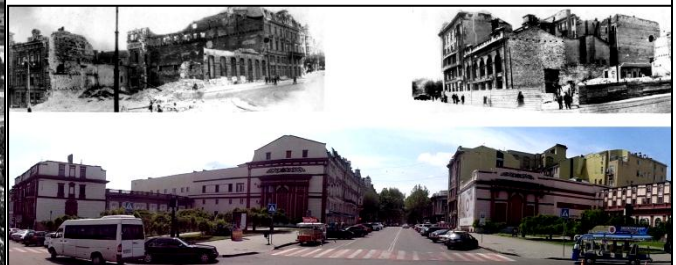


Рис. 10. Вверху, разрушенные во время войны угловые здания ул. Ришельевская, Ланжероновская, конец 40-х годов 20-го века, внизу, вид театральной площади по состоянию на лето 2016 года



Рис.11. K1428 (К-І-4-з) А. О. Лисенко, проект площади. ОИКМ фонды. Попытка обыграть конфигурацию плана театра в планировочном решении площади



Рис.12. Панорама Оперного театра с театральной площадью по оси ул. Ланжероновской. 2016 год

ЛИТЕРАТУРА

1. Одесса 1794–1894. К столетию города // Издание городского общественного управления. – 1894. – Выпуск 1. – С. 404.
2. Одесса 1794–1894. К столетию города // Издание городского общественного управления. – 1894. – Выпуск 1. – С. 413–414.
3. Старая Одесса в фотографиях. Театральная площадь. [Электронный ресурс] режим доступа: <http://viknaodessa.od.ua/old-photo/?teatralnaya-ploschad>

УДК 72.04:03

СИМВОЛЫ ЗЕМЛИ, ВОДЫ И ВОЗДУХА В ТРАДИЦИОННОЙ АРХИТЕКТУРЕ г. ТАТАРБУНАРЫ И ПГТ САРАТА ОДЕССКОЙ ОБЛАСТИ

Романова О. В., ассистент кафедры Дизайна архитектурной среды
Одесская государственная академия строительства и архитектуры. Украина
Тел. +38(097)2813660

Аннотация. В статье рассматриваются символы земли, воды и воздуха в традиционной архитектуре г. Татарбунары и пгт Сарата Одесской области. Выполнены описания данных символов в орнаментально-пластическом декоре, художественной ковке и фигурной резьбе жилых зданий вышеуказанных населённых пунктов.

Ключевые слова: символика, архитектура, земля, вода, воздух, г. Татарбунары и пгт Сарата Одесской области.