



ISSN 1819-432X print / ISSN 1993-3495 online

СУЧАСНЕ ПРОМИСЛОВЕ ТА ЦИВІЛЬНЕ БУДІВНИЦТВО
СОВРЕМЕННОЕ ПРОМЫШЛЕННОЕ И ГРАЖДАНСКОЕ СТРОИТЕЛЬСТВО
MODERN INDUSTRIAL AND CIVIL CONSTRUCTION

2016, ТОМ 12, НОМЕР 1, 13–22

УДК 72.01-056.26(477.62)

ПРОЕКТУВАННЯ ДЛЯ ПОТРЕБ МАЛОМОБІЛЬНИХ ГРУП НАСЕЛЕННЯ У ФОКУСІ УВАГИ АКАДЕМІЧНОЇ НАУКИ: ДОСВІД ДОНБАСЬКОЇ НАЦІОНАЛЬНОЇ АКАДЕМІЇ БУДІВНИЦТВА І АРХІТЕКТУРИ

М. В. Шолух, А. В. Анісімов, А. Є. Над'ярна, А. В. Бородіна

*Донбаська національна академія будівництва і архітектури,
2, вул. Державіна, м. Макіївка, Донецька область, Україна, 86123.
E-mail: architecture.arhitektura2015@yandex.ru*

Отримана 19 січня 2016; прийнята 26 лютого 2016.

Анотація. Стаття присвячена проблемі поліпшення умов життєдіяльності і реабілітації маломобільних груп населення у містах Донецького регіону. Авторами досліджуються зручності соціально-побутового та медичного обслуговування маломобільних груп населення у містах Донецьку, Макіївці, Шахтарську, Горлівці та інших. Робляться відповідні висновки про необхідність реконструкції соціальної інфраструктури цих міст з урахуванням специфічних потреб інвалідів. Акцентується увага на можливості та доцільності використання історико-культурного та природно-ландшафтного потенціалу Донецького регіону в лікувально-оздоровчих і реабілітаційних цілях. Формулюються основні напрямки наукової роботи вчених регіонального ВНЗ в галузі проектування для потреб маломобільних груп населення.

Ключові слова: Донецький регіон, маломобільні групи населення, специфічні потреби, умови життєдіяльності та реабілітації, об'єкти соціально-побутового призначення, вищі навчальні заклади, історико-культурний та природно-ландшафтний потенціал, реконструкція та адаптація, наукові напрямки.

ПРОЕКТИРОВАНИЕ ДЛЯ НУЖД МАЛОМОБИЛЬНЫХ ГРУПП НАСЕЛЕНИЯ В ФОКУСЕ ВНИМАНИЯ АКАДЕМИЧЕСКОЙ НАУКИ: ОПЫТ ДОНБАССКОЙ НАЦИОНАЛЬНОЙ АКАДЕМИИ СТРОИТЕЛЬСТВА И АРХИТЕКТУРЫ

Н. В. Шолух, А. В. Анисимов, А. Е. Надьярная, А. В. Бородина

*Донбасская национальная академия строительства и архитектуры,
2, ул. Державина, г. Макеевка, Донецкая область, Украина, 86123.
E-mail: architecture.arhitektura2015@yandex.ru*

Получена 19 января 2016; принята 26 февраля 2016.

Аннотация. Статья посвящена проблеме улучшения условий жизнедеятельности и реабилитации маломобильных групп населения в городах Донецкого региона. Авторами исследуются удобства социально-бытового и медицинского обслуживания маломобильных групп населения в городах Донецке, Макеевке, Шахтерске, Иловайске, Горловке и других. Делаются соответствующие выводы о необходимости реконструкции социальной инфраструктуры этих городов с учетом специфических потребностей инвалидов. Акцентируется внимание на возможности и целесообразности использования историко-культурного и природно-ландшафтного потенциала Донецкого региона в лечебно-оздоровительных и реабилитационных целях. Формулируются основные направления научной работы ученых регионального вуза в области проектирования для нужд маломобильных групп населения.

Ключевые слова: Донецкий регион, маломобильные группы населения, специфические потребности, условия жизнедеятельности и реабилитации, объекты социально-бытового назначения, высшие учебные заведения, историко-культурный и ландшафтный потенциал, реконструкция и адаптация, научные направления.

DESIGN FOR NEEDS OF HANDICAPPED GROUPS OF THE POPULATION IN FOCUS OF ATTENTION OF THE ACADEMIC SCIENCE: EXPERIENCE OF THE DONBAS NATIONAL ACADEMY OF CIVIL ENGINEERING AND ARCHITECTURE

Nickolay Sholukh, Andrey Anisimov, Alina Nad'iarna, Alla Borodina

Donbas National Academy of Civil Engineering and Architecture,

2, Derzhavina Str., Makiivka, Donetsk Region, Ukraine, 86123.

E-mail: architecture.arhitektura2015@yandex.ru

Received 19 January 2016; accepted 26 February 2016.

Abstract. Article is devoted to a problem of improvement of conditions of activity and rehabilitation of handicapped groups of the population in the cities of the Donetsk Region. Convenience of social and medical care of handicapped groups of the population in the cities of Donetsk, Makeevka, Shakhtersk, Plovaysk, Gorlovka and others is investigated by authors. The corresponding conclusions about need of reconstruction of social infrastructure of these cities taking into account specific needs of disabled people are drawn. The attention to opportunities and expediency of use of historical, cultural, natural and landscape capacity of the Donetsk Region in the medical and rehabilitation purposes is focused. The main directions of scientific work of scientists of regions higher education institution in the field of design for needs of handicapped groups of the population are formulated.

Keywords: Donetsk Region, handicapped groups of the population, specific requirements, conditions of activity and rehabilitation, objects of social appointment, higher education institutions, historical and cultural and natural and landscape potential, reconstruction and adaptation, scientific directions.

*Мы, сильные, должны сносить немощи
бессильных и не себе угождать.*

Послание к Римлянам святого апостола
Павла, XV, 1

Постановка проблемы, ее связь с важными социальными проблемами и научными задачами

В последнее время в городах Донецкого региона очень остро встала проблема улучшения условий жизнедеятельности и реабилитации инвалидов, ослабленных людей преклонного возраста, а также других маломобильных групп населения, включая молодых людей с увечьями, полученными в результате производственных травм или боевых действий. Особенно тревожное социальное звучание эта проблема приобретает в таких городах, как Донецк, Макеевка, Шахтерск, Иловыйск, Дебальцево, Горловка и некоторых других, территории которых, как известно, до недавнего времени подвергались активному массированному обстрелу с «внешней стороны» (пограничные районы некоторых из этих городов подвергаются периодическим обстрелам и в на-

стоящее время). Говоря о крайне сложной ситуации, которая складывается в Донецком регионе, авторы все же предлагают не касаться политической плоскости, а основное внимание акцентировать лишь на последствиях данной ситуации, которые во многом предопределили актуальность и особую социальную значимость рассматриваемой проблемы.

Это, во-первых, неблагоприятные социально-демографические изменения, произошедшие в составе населения городов региона: значительное увеличение численности инвалидов и физически ослабленных людей, в том числе молодого возраста (как об этом уже было сказано выше) [1 и др.]. Процесс реабилитации молодых людей, имеющих инвалидность, должен предусматривать не только восстановление у них тех или иных нарушенных функций (или формирование новых взамен утраченных), но и получе-

ние этими людьми соответствующего профессионального образования, в том числе высшего образования. Последнее является весомым условием последующей успешной интеграции этих людей в основную часть общества.

Во-вторых, неудовлетворительное финансовое и материально-техническое состояние ранее сложившейся сети реабилитационных учреждений, многие из которых не в состоянии нормально функционировать в нынешних условиях и находятся на грани закрытия. В крайне бедственном положении находятся многие специализированные школы и школы-интернаты, предназначенные для детей с определенными нарушениями в умственном или физическом развитии. В не менее сложном положении находятся и многие специализированные дома-интернаты, предназначенные для инвалидов и ослабленных людей преклонного возраста, а также прочие всевозможные учреждения, ориентированные на оказание определенных видов помощи данным категориям населения.

В-третьих, невозможность полного охвата необходимой специализированной помощью всех нуждающихся в ней из-за существенно возросшей стоимости услуг и значительно сократившейся номенклатуры действующих реабилитационных учреждений. В этих условиях некоторые из числа действующих реабилитационных учреждений вынуждены осуществлять не совсем свойственные для них функции, что, в свою очередь, может быть связано с разнохарактерным составом их контингента и невозможностью обеспечения его углубленной дифференциации. Функционирование таких учреждений нередко сопровождается вынужденным периодическим перестраиванием своих зданий или их отдельных корпусов, внесением в их первоначальные проектные решения различных изменений планировочного и конструктивно-технического характера.

И, наконец, в-четвертых, несоответствие сложившейся системы социально-бытового обслуживания населения реалиям складывающейся очень сложной демографической и социально-экономической ситуации в регионе. Инвалиды и другие категории физически ослабленных людей (доля которых, как уже было сказано, существенно возросла в общем составе населения городов) нуждаются в особых условиях и фор-

мах предоставления услуг. Несколько предвзято ход дальнейшего обсуждения проблемы, скажем, что особенно заметным это становится в районах, характеризующихся компактным проживанием инвалидов по зрению. Традиционные формы социально-бытового обслуживания населения, сохранившиеся в таких районах, оказываются малоэффективными, а иногда и вовсе недоступными для слепых.

Все перечисленные выше причины (в том числе и те, которые имеют сугубо политический характер, но не рассматриваются в данной статье) указывают на необходимость безотлагательного системного улучшения условий жизнедеятельности и реабилитации маломобильных групп населения в городах Донецкого региона.

Анализ последних научных достижений и разработок по теме исследования

Рассматриваемая проблема является исключительно масштабной и многоаспектной по своему содержанию и направленности. Можно предположить, что для решения такой проблемы потребуется задействование значительных финансовых и материально-технических средств, а также использование определенной научной базы, привлечение широкого круга ученых и специалистов.

Проведенный авторами анализ имеющихся научных публикаций, а также всевозможных нормативных и справочных изданий, непосредственно посвященных вопросам проектирования для нужд инвалидов, показал, что содержащиеся в них рекомендации носят чаще всего очень обобщенный универсальный характер, отрицающий возможность существования каких-либо нестандартных специфических условий [3, 4, 5, 6, 15, 21, 22 и др.]. Применение таких «очень обобщенных» рекомендаций в конкретных специфических условиях может оказаться не совсем обоснованным и малоэффективным. Как уже было отмечено выше, формирование среды жизнедеятельности и реабилитации для маломобильных групп населения в городах Донецкого региона имеет свои ярко выраженные специфические особенности, которые не могут и не должны игнорироваться специалистами (и всеми теми, кто действительно заинтересован в решении проблемы).

Учет специфики условий региона в деле улучшения условий жизнедеятельности и реабилитации маломобильных групп населения – есть **нерешенная часть проблемы** и одновременно основная **цель научного исследования**, которому посвящается данная статья.

Аналитический обзор имеющейся литературы по теме нашего исследования будет неполным, если не сказать о тех работах, в которых описываются модели инновационной деятельности вузов и говорится о том, куда в первую очередь должны быть направлены усилия вузовских ученых. Некоторые из таких научных работ, изданных за последнее время и позиционирующихся как фундаментальные, нами были проанализированы на момент написания данной статьи [12 и др.]. К сожалению, в большинстве таких работ не нашлось места освещению того, как научный потенциал вуза может быть задействован для решения острых социальных проблем своего города или региона.

Условия жизнедеятельности и реабилитации маломобильных групп населения как объект исследования в работах ученых регионального вуза

На кафедре «Архитектурное проектирование и дизайн архитектурной среды» Донбасской национальной академии строительства и архитектуры (ДонНАСА) под руководством одного из авторов этой статьи (проф., д-ра арх-ры Н. В. Шолуха) сформировано несколько направлений научно-исследовательской работы аспирантов и молодых ученых, посвященных решению наиболее острых проблем в развитии архитектуры и градостроительства Донецкого региона. Предлагаемые научные направления, о которых далее пойдет речь, следует рассматривать как попытку на региональном уровне создать соответствующую научную базу для последующей разработки конкретных научно-практических рекомендаций и проектных предложений по улучшению условий жизнедеятельности и реабилитации маломобильных групп населения в промышленных городах Донбасса.

Одно из таких направлений посвящено разработке научной концепции по архитектурно-пространственному и инженерно-техническому преобразованию существующей сети объектов

социально-бытового назначения в районах сосредоточенного проживания маломобильных групп населения. Основанием для разработки данного научного направления явились результаты углублённых социологических и архитектурных обследований, проведённых авторами статьи на территориях исторически сложившихся компактных поселений слепых в Калининском районе г. Донецка и Центрально-Городском районе г. Макеевки [19, 20 и др.]. Сеть объектов социально-бытового назначения, сложившаяся на территориях этих поселений, нуждается в безотлагательной системной реконструкции и модернизации (рис. 1, 2).

Разработка обозначенного научного направления реализуется непосредственно в рамках выполнения диссертационного исследования А. В. Анисимова, который в настоящее время является аспирантом кафедры «Архитектурное проектирование и дизайн архитектурной среды» ДонНАСА.

Следующее научное направление, не менее значимое для городов Донецкого региона, посвящено вопросам адаптации архитектурно-планировочных решений зданий и территорий высших учебных заведений к потребностям молодежи с ограниченными физическими возможностями. Необходимость разработки данного научного направления обуславливается, с одной стороны, существенным увеличением доли молодых людей с инвалидностью в общем составе населения городов региона (о чем было сказано выше) и, с другой стороны, практически полным отсутствием каких-либо условий для получения такими людьми высшего профессионального образования (рис. 3, 4). Последнее, как уже отмечалось ранее, для молодого человека, страдающего тем или иным физическим недугом, имеет исключительно важное значение, так как является одним из очень весомых условий его становления и развития как личности, а также последующего успешного вовлечения в активную трудовую деятельность [17, 21, 22 и др.]. Следует сказать, что в ряде действующих российских и украинских нормативных документов прописаны некоторые правила по обеспечению доступности зданий учебных заведений для лиц, передвигающихся на инвалидных креслах-колясках [3, 4 и др.]. Что же касается вопросов адаптации таких объектов к потребностями людей с нару-



Рисунок 1. Вид на одну из улиц в районе компактного проживания слепых в г. Макеевке: на переднем плане можно видеть продовольственный магазин, на втором – двухэтажный жилой дом, построенный для работников предприятия УТОС в 1961 г. (фото авторов, 2016 г.).

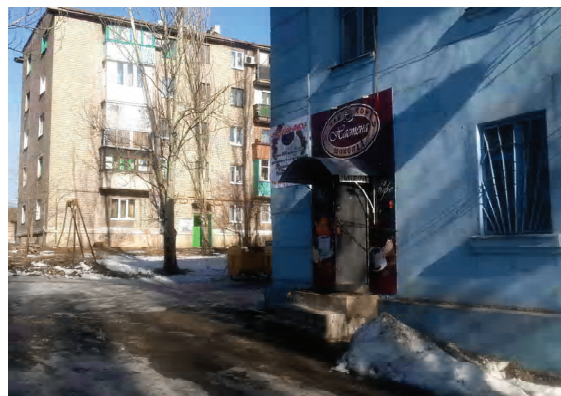


Рисунок 2. Фрагмент застройки в районе компактного проживания слепых в г. Макеевке: на переднем плане можно видеть часть здания столовой УТОС, на втором – пятиэтажный жилой дом, построенный для работников предприятия УТОС в 1967 г. (фото авторов, 2016 г.).



Рисунок 3. Вид на главный учебный корпус ДонНАСА со стороны улицы, демонстрирующий отсутствие каких-либо направляющих ориентиров, необходимых для лиц с выраженными нарушениями в сенсорной сфере (фото авторов, 2015 г.).



Рисунок 4. Фрагмент входа в главный учебный корпус ДонНАСА, демонстрирующий его недоступность для лиц, передвигающихся на инвалидных креслах-колясках, – недостаток, характерный для многих отечественных вузов (фото авторов, 2016 г.).

шениями в сенсорной сфере, то они фактически никак не освещены.

На архитектурном факультете ДонНАСА данное научное направление разрабатывается непосредственно в рамках выполнения диссертационного исследования А. Е. Надьярной, ассистента кафедры «Градостроительство, землеустройство и кадастр».

Третье научное направление, которому на региональном уровне придаётся особое значение,

посвящено выявлению и систематизации имеющихся историко-культурных и природно-ландшафтных объектов на территории Донецкого края, используемых населением в целях своего оздоровления и реабилитации. В условиях значительного ухудшения деятельности существующей сети медицинских учреждений и существенного повышения стоимости их услуг (как об этом уже было сказано ранее), люди вынуждены в большей степени полагаться на внутренние

резервы своего организма, а также целительные ресурсы своего ближайшего культурного и природного окружения (рис. 5, 6). Донецкий край обладает уникальным историко-культурным и природно-ландшафтным потенциалом, который долгое время рассматривался и исследовался в основном лишь с сугубо исторической или туристической точек зрения [2, 7, 8, 9, 10, 11, 13, 14, 16, 18 и др.]. Подготовка соответствующих рекомендаций по формированию реабилитационной среды для маломобильных групп населения с использованием элементов этого потенциала – есть одна из главных стратегических задач, которую предстоит решать в процессе разработки данного научного направления.

Некоторые аспекты этого направления (достаточно широко по количеству охватываемых вопросов) предполагается раскрыть в диссертационной работе А. В. Бородиной, сотрудника кафедры «Градостроительство, землеустройство и кадастр» ДонНАСА.

Все выше перечисленные научные направления по своему содержанию и решаемым задачам очень тесно корреспондируются с госбюджетной кафедральной темой К-2-01-16 «Архитектура и градостроительство Донецкого региона в современных условиях развития» (руководитель НИР – проф., д-р арх-ры Х. А. Бенаи, ответственный исполнитель – проф., д-р арх-ры Н. В. Шолух). Данная тема разрабатывается на кафедре «Архитектурное проектирование и

дизайн архитектурной среды» начиная с 2016 г. и является логическим продолжением другой ранее выполнявшейся госбюджетной научно-исследовательской работы К-2-01-11 «Дослідження проблем розвитку архітектури і містобудування Донбаського регіону» (керівник НДР – проф., д-р арх-ри Х. А. Бенаї, відповідальний виконавець – проф., д-р арх-ри М. В. Шолух) (2011–2016).

Некоторые промежуточные результаты, полученные в процессе разработки обозначенных научных направлений, уже отражены в ряде опубликованных статей и итоговом отчёте по выполненной госбюджетной теме (К-2-01-11), а также внедрены в курсовое и дипломное проектирование на архитектурном факультете ДонНАСА. С учётом полученных научных результатов разработан ряд научно-практических рекомендаций и экспериментальных проектных предложений по реконструкции и новому строительству объектов социальной и инженерно-транспортной инфраструктуры в районах компактного проживания слепых в городах Донецке и Макеевке. Немаловажным внедрением промежуточных результатов по одному из обозначенных научных направлений следует считать, по мнению авторов статьи, разработанный и частично апробированный экспериментальный проект адаптации архитектурно-планировочных решений учебных корпусов ДонНАСА и прилегающих к ним территорий к потребностям молодёжи с



Рисунок 5. Вид на окружающий ландшафт в рекреационной зоне г. Донецка, демонстрирующий пример обустройства одного из популярных мест отдыха горожан среди природы (фото авторов, 2016 г.).



Рисунок 6. Вид на прибрежную зону одного из озер в районе Донецкого ботанического сада: с правой стороны можно видеть обустроенную смотровую площадку перед спуском к водоему (фото авторов, 2016 г.).

ограниченными физическими возможностями. Разработанный проект демонстрирует широкий спектр архитектурно-планировочных и инженерно-технических приёмов и средств, использование которых при проведении реконструкции существующих зданий вузов позволит сделать эти учреждения более доступным для данной категории молодёжи.

Основные обобщения и выводы

Таким образом, в данной статье нами рассмотрен ряд острых социальных проблем, характерных для большинства городов Донецкого региона, а также обозначены некоторые научные направления, разработка которых позволит создать соответствующую научную базу для разрешения этих проблем.

Показано, что демографическая ситуация в городах Донецкого региона характеризуется тенденциями дальнейшего неуклонного увеличения численности инвалидов и других категорий физически ослабленных людей, нуждающихся в особых условиях жизнедеятельности и реабилитации.

Установлено, что наблюдающееся в городах Донбасса ухудшение условий жизнедеятельности и реабилитации маломобильных групп населения не в последнюю очередь связано с усиливающимся несоответствием имеющегося уровня социально-бытового и медицинского обслуживания реалиями нового времени: значительно изменившимися демографическими и социально-экономическими условиями в регионе.

Разработка конкретных рекомендаций по улучшению условий жизнедеятельности и реабилитации маломобильных групп населения в городах Донецкого региона осложняется отсутствием соответствующей научной базы, на ос-

нове которой можно было бы учитывать не только стандартные требования в данной области, но и специфику развития отдельных городов и регионов, особенности складывающихся в них демографических и социально-экономических условий.

Сформулированы следующие три основные научные направления, разработка которых будет способствовать созданию необходимой научной базы для решения рассматриваемых проблем:

- формирование научной концепции по архитектурно-пространственному и инженерно-техническому преобразованию сложившейся сети объектов социально-бытового назначения в районах компактного проживания инвалидов определенных медицинских категорий;
- разработка принципов и приемов адаптации архитектурно-планировочных решений высших учебных заведений к потребностям молодежи с ограниченными физическими возможностями;
- выявление, изучение и систематизация историко-культурных и природно-ландшафтных объектов Донецкого региона, которые используются или могут использоваться населением в целях оздоровления и реабилитации.

Подводя итог сказанному, авторы выражают надежду, что вопросы, затронутые в данной статье, получат необходимое внимание и развитие в научных работах ученых и специалистов соответствующих профильных вузов, расположенных на территории Донецкого региона. Высокий научный потенциал профессорско-преподавательского состава ДонНАСА, а также других ведущих региональных вузов может и должен быть задействован прежде всего в решении насущных и социально острых проблем нашего края.

Литература

1. Борисова, А. Они – незрячие, а мы слепые? [Текст] / А. Борисова // Панорама. 2011. 3–9 ноября. С. 10.
2. Губергриц, А. Я. Лекарственные растения Донбасса [Текст] / А. Я. Губергриц, Н. И. Соломченко. – Донецк : Донбасс, 1971. – 296 с.
3. ДБН В.2.2-9-2009. Державні будівельні норми України. Будинки і споруди. Громадські будинки

References

1. Borisova, A. They are unseeing and we are blind? In: *Prospect*, 2011, 3–9 November, pp. 10. (in Russian)
2. Gubergrits, A. Ya.; Solomchenko, N. I. Drug plants of Donbas. Donetsk: Donbass, 1971. 296 p. (in Russian)
3. DBN V.2.2-9-2009. National Structural Rules and Regulations. Buildings and construction works. Public buildings and construction works. The main

- та споруди. Основні положення [Текст]. – На заміну ДБН В.2.2-9-99 ; чинні від 01.10.2010. – К. : Мінрегіонбуд України, 2010. – 50 с.
4. ДБН В.2.2-17:2006. Державні будівельні норми України. Будинки і споруди. Доступність будинків і споруд для маломобільних груп населення [Текст]. – На заміну ВСН 62-91 ; чинні від 2007–05–01. – К. : Мінбуд України, 2007. – 22 с.
 5. ДБН В.2.2-18:2007. Державні будівельні норми України. Будинки і споруди. Заклади соціального захисту населення [Текст]. – Вводяться вперше ; чинні від 2007–07–01. – К. : Мінбуд України, 2007. – 43 с.
 6. ДБН 360-92**. Державні будівельні норми України. Містобудування. Планування і забудова міських і сільських поселень [Текст]. – ДБН 360-92** є переглядом ДБН 360-92*. – К. : Держбуд України, 2002. – 128 с.
 7. Донбас заповідний [Текст]. Науково-інформаційний довідник-атлас / Під заг. ред. С. С. Курулєнка, С. В. Третякова ; Донецька філія державної установи «Державний екологічний інститут Мінприроди України». – Донецьк : ТОВ «Новий друк», 2008. – 168 с. : ил. – ISBN 966-8594-01-0.
 8. Заповедная природа Донбасса [Текст] : Путеводитель [Текст] / Сост. А. З. Дидова. – 2-е изд., доп. – Донецк : Донбасс, 1987. – 168 с.
 9. Зелёная книга Украинской ССР [Текст] / Ред. Ю. Р. Шеляг-Сосонко. – К. : Наукова думка, 1987. – 215 с.
 10. Лекарственные растения Украины [Текст] / Д. С. Ивашин, З. Ф. Катина, И. З. Рыбачук [и др.]. – К. : Урожай, 1978. – 320 с.
 11. Промышленная ботаника [Текст] / Е. Н. Кондратюк, В. П. Тарабник, В. И. Бакланов [и др.]. – К. : Наукова думка, 1980. – 260 с.
 12. Модели развития инфраструктуры инновационной деятельности современного университета [Текст] : Монография / Ю. Г. Лега, М. А. Хвесик, В. С. Пономаренко [и др.] ; под общ. ред. проф. Т. Н. Качалы. – Черкассы : Издатель Чабаненко Ю. А., 2008. – 604 с. – ISBN 978-966-493-138-7.
 13. Лужанский, С. С. Щедрость зелёного друга [Текст] : научно-популярные очерки / С. С. Лужанский. – Донецк : Донбасс, 1984. – 192 с.
 14. Слюсарев, А. А. Природа Донбасса [Текст] : научно-популярные очерки / А. А. Слюсарев. – 3-е изд. – Донецк : Донбасс, 1988. – 175 с.
 15. Станиславский, А. И. Планировка и застройка городов Украины [Текст] / А. И. Станиславский. – К. : Будівельник, 1971. – 267 с.
 16. Українська природа степовий заповідник: Рослинний світ [Текст] / В. С. Ткаченко, Я. П. Дідух, А. П. Генов [та ін.]. – К. : Фітосоціоцентр, 1998. – 280 с.
 17. Холл, Дж. Студенты-инвалиды и высшее образование [Текст] / Дж. Холл, Т. Тинклин // Журнал исследований социальной политики. 2004. Т. 2, № 1. С. 115–126.
 18. Чаклин, А. В. География здоровья [Текст] / А. В. Чаклин. – М. : Знание, 1986. – 152 с.
 - instructions. Kyiv: Ministry of Regional Development of Ukraine, 2010. 50 p. (in Ukrainian)
 4. DBN V.2.2-17:2006. National Structural Rules and Regulations. Buildings and construction works. Buildings and construction works accessibility for not well movable groups of population. Kyiv: Ministry of Regional Development of Ukraine, 2007. 22 p. (in Ukrainian)
 5. DBN V.2.2-18:2007. National Structural Rules and Regulations. Buildings and construction works. Social defense establishments of population. Kyiv: Ministry of Regional Development of Ukraine, 2007. 43 p. (in Ukrainian)
 6. DBN 360-92**. State Construction Standards of Ukraine. Urban planning. Planning and development of Cities and Villages. Kyiv: State Construction of Ukraine, 2002. 128 p. (in Ukrainian)
 7. Kurulenko, S. S. (Ed.); Tretiakov, S. V. (Ed.) Reserved Donbas. Scientific and resource book-atlas. Donetsk: TOV «New Print», 2008. 168 p. ISBN 966-8594-01-0. (in Ukrainian)
 8. Didova, A. Z. Donbas wilderness: travel guide. Second Edition, Revised. Donetsk: Donbass, 1987. 168 p. (in Russian)
 9. Sheliag-Sosonko, Yu. R. (Ed.) Green book of Ukrainian SSR. Kyiv: Scientific thought, 1987. 215 p. (in Russian)
 10. Ivashin, D. S.; Katina, Z. F.; Rybachuk, I. Z. et al. Drug plants of Ukraine. Kyiv: Harvest, 1978. 320 p. (in Russian)
 11. Kondratiuk, E. N.; Tarabnik, V. P.; Baklanov, V. I.; Burda, R. I.; Harhota, A. I. Industrial botany. Kyiv: Scientific thought, 1980. 260 p. (in Russian)
 12. Lega, Yu. G.; Hvesik, M. A.; Ponomarenko, V. S. et al.; Edited by Kachala, T. N. Methods of infrastructure development of innovative activities of present-day university: Monograph. Cherkassy: Publisher Chabanenko Yu. A., 2008. 604 p. ISBN 978-966-493-138-7. (in Russian)
 13. Luzhanskii, S. S. Generosity of fresh friend: science education essays. Donetsk: Donbass, 1984. 192 p. (in Russian)
 14. Sliusarev, A. A. Donbas nature: science education essays. Third edition. Donetsk: Donbass, 1988. 175 p. (in Russian)
 15. Stanislavskii, A. I. City planning and development of Ukraine. Kyiv: Budivelnik, 1971. 267 p. (in Russian)
 16. Tkachenko, V. S.; Diduh, Ya. P.; Genov, A. P. et al. Ukrainian nature, steppe reserve: flora. Kyiv: Fitosociocentr, 1998. 280 p. (in Ukrainian)
 17. Holl, Dzh., Tinklin, T. Students with disabilities and higher education. In: *Journal of researches of social policy*, 2004, Volume 2, No. 1, pp. 115–126. (in Russian)
 18. Chaklin, A. V. Health geography. Moscow: Knowledge, 1986. 152 p. (in Russian)
 19. Sholukh, Nickolay; Chernysh, Marina; Katok, Mariya. The multi-apartment houses for blind people in the Central-town district of town Makeyevka as significant part of its cultural and historical

19. Шолух, Н. В. Многоквартирные жилые дома для слепых в Центрально-городском районе г. Макеевки как значимая часть ее культурно-исторической среды [Текст] / Н. В. Шолух, М. А. Черныш, М. Н. Каток // Вісник Донбаської національної академії будівництва і архітектури. 2014. Вип. 2014–2(106): Проблеми архітектури і містобудування. С. 97–108.
20. Шолух, Н. В. О результатах архитектурных и социологических исследований территории концентрированного проживания слепых в г. Донецке [Текст] / Н. В. Шолух, Д. Н. Ильченко // Вісник Донбаської національної академії будівництва і архітектури. 2006. Вип. 2006–3(59): Проблеми містобудування і архітектури. С. 40–44.
21. Low, J. Negotiating Identities, Negotiating Environments: an interpretation of the experiences of students with disabilities [Текст] / J. Low // *Disability & Society*. 1996. Vol. 11, № 2. P. 235–248.
22. Leicester, M. Disability Voice: educational experience and disability [Текст] / M. Leicester, T. Lowell // *Disability & Society*. 1997. Vol. 12, № 1. P. 111–118.
- environment. In: *Proceeding of the Donbas National Academy of Civil Engineering and Architecture*, 2014, Issue 2014–2(106): The problems of city planning and architecture, pp. 97–108. (in Russian)
20. Sholukh, N. V.; Ilchenko, D. M. About the results of architectural and sociological researches of the territory of concentrated residence of blind people in Donetsk. In: *Proceeding of the Donbas National Academy of Civil Engineering and Architecture*, 2006, Issue 2006–3(59): The problems of city planning and architecture, pp. 40–44. (in Russian)
21. Low, J. Negotiating Identities, Negotiating Environments: an interpretation of the experiences of students with disabilities. In: *Disability & Society*, 1996, Vol. 11, No. 2, pp. 235–248.
22. Leicester, M.; Lowell, T. Disability Voice: educational experience and disability. In: *Disability & Society*, 1997, Vol. 12, No. 1, pp. 111–118.

Шолух Микола Володимирович – доктор архітектури, доцент; професор кафедри архітектурного проектування і дизайну архітектурного середовища Донбаської національної академії будівництва і архітектури. Наукові інтереси: дослідження особливостей формування середовища життєдіяльності та реабілітації маломобільних груп населення в містах промислового типу. Розробка науково-практичних рекомендацій з проектування та реконструкції об'єктів соціальної та інженерно-транспортної інфраструктури міста з урахуванням потреб людей з обмеженими фізичними можливостями. Підготовка науково-методичних та довідкових посібників з питань проектування безбар'єрного архітектурного середовища.

Анісімов Андрій Володимирович – аспірант кафедри архітектурного проектування і дизайну архітектурного середовища Донбаської національної академії будівництва і архітектури. Наукові інтереси: дослідження питань формування сфери соціально-побутового обслуговування для людей з порушеннями зору на прикладах промислових міст в районах їх компактного проживання.

Над'ярна Аліна Євгенівна – асистент кафедри містобудівництва, землеустрою і кадастру Донбаської національної академії будівництва і архітектури. Наукові інтереси: питання адаптації архітектурно-планувальних рішень вищих навчальних закладів до потреб молоді з обмеженими фізичними можливостями.

Бородіна Алла Володимирівна – викладач кафедри містобудівництва, землеустрою і кадастру Донбаської національної академії будівництва і архітектури. Наукові інтереси: дослідження історико-культурних та природно-ландшафтних об'єктів, які використовуються населенням з метою оздоровлення та реабілітації.

Шолух Николай Владимирович – доктор архитектуры, доцент; профессор кафедры архитектурного проектирования и дизайна архитектурной среды Донбасской национальной академии строительства и архитектуры. Научные интересы: исследование особенностей формирования среды жизнедеятельности и реабилитации маломобильных групп населения в городах промышленного типа; разработка научно-практических рекомендаций по проектированию и реконструкции объектов социальной и инженерно-транспортной инфраструктуры города с учетом потребностей людей с ограниченными физическими возможностями; подготовка научно-методических и справочных пособий по вопросам проектирования безбарьерной архитектурной среды.

Анисимов Андрей Владимирович – аспирант кафедры архитектурного проектирования и дизайна архитектурной среды Донбасской национальной академии строительства и архитектуры. Научные интересы: изучение вопросов формирования сферы социально-бытового обслуживания для людей с нарушениями зрения на примерах промышленных городов в районах их компактного проживания.

Надъярная Алина Евгениевна – ассистент кафедры градостроительства, землеустройства и кадастра Донбасской национальной академии строительства и архитектуры. Научные интересы: вопросы адаптации архитектурно-планировочных решений высших учебных заведений к потребностям молодежи с ограниченными физическими возможностями.

Бородина Алла Владимировна – преподаватель кафедры градостроительства, землеустройства и кадастра Донбасской национальной академии строительства и архитектуры. Научные интересы: исследование историко-культурных и природно-ландшафтных объектов, используемых населением в целях оздоровления и реабилитации.

Sholukh Nickolay – DSc (Architecture), Associate Professor; Architectural Planning Department, Donbas National Academy of Civil Engineering and Architecture. Scientific interests: research of peculiarities of forming of the environment of vital activity and rehabilitation of not mobil groups of population in towns of industrial type; working out of science-practical recommendations about planning and reconstruction of the objects of social and engineering-transport infrastructure of town with taking into account the needs of physically handicapped people; writing of the science-methodical and reference books about planning of bairierless architectural environment.

Anisimov Andrey – graduate student; Architectural Planning Department, Donbas National Academy of Civil Engineering and Architecture. Scientific interests: research of formation of the scope of welfare services for people with visual defects on the examples of industrial cities in the areas of the blind.

Nad'iarna Alina – assistant, Town Planning, Land Management and Inventory Department, Donbas National Academy of Civil Engineering and Architecture. Scientific interests: questions of adaptation of architectural and planning solutions of higher educational institutions to needs of youth with limited physical capacities.

Borodina Alla – teacher, Town Planning, Land Management and Inventory Department, Donbas National Academy of Civil Engineering and Architecture. Research interests: the study of historical, cultural and natural landscape objects used by the population for the purpose of improvement and rehabilitation.