

Махсма М.Б.,
канд. екон. наук, доцент
кафедри управління персоналом та економіки праці,
ДВНЗ «Київський національний економічний університет
імені Вадима Гетьмана»

ВПЛИВ ДИФЕРЕНЦІАЦІЇ ДОХОДІВ СІЛЬСЬКОГО НАСЕЛЕННЯ НА МОЖЛИВОСТІ ЙОГО ТРУДОВОЇ ЗАЙНЯТОСТІ

У статті висвітлені основні тенденції у рівні і диференціації доходів сільського населення в Україні. Проаналізовано сучасний стан диференціації доходів населення та його взаємозв'язок з сільською зайнятістю. Для підвищення рівня доходів і зайнятості сільського населення пропонується розвиток сімейних ферм і різних видів кооперації дрібних господарств.

В статье освещены основные тенденции в уровне и дифференциации доходов сельского населения в Украине. Проанализировано современное состояние дифференциации доходов населения и его взаимосвязь с сельской занятостью. Для повышения уровня доходов и занятости сельского населения предлагается развитие семейных ферм и различных видов кооперации мелких хозяйств.

The main trends in the level of income of the rural population and their differentiation in Ukraine are highlighted in the article. The current state income differentiation and its relationship with rural employment are analyzed. As a means of increases in income and employment the development of family farms and the various types of cooperations of small farms are proposed.

Ключові слова. Зайнятість сільського населення, доходи сільського населення, диференціація доходів, сімейні ферми, виробнича кооперація.

Ключевые слова. Занятость сельского населения, доходы сельского населения, дифференциация доходов, семейные фермы, производственная кооперация.

Key words. Employment in agriculture, rural incomes, income differentiation, family farms, industrial cooperation.

Вступ. Зайнятість сільського населення складна, багатоаспектна категорія, яка залежить не тільки від рівня розвитку, прибутковості та конкурентоспроможності аграрного сектора, хоча переважна більшість селян, безумовно, зайнята в сільськогосподарських організаціях. Істотний вплив на рівень зайнятості населення сільської місцевості здійснює рівень його життя, який багато в чому залежить від рівномірності розподілу створеного продукту між різними категоріями сільського населення. Існуюча нерівномірність розподілу створеного у аграрному секторі продукту втілюється у майновій нерівності селян та нерівності у їхньому доступі до суспільних благ, які задовольняють колективні потреби і знаходяться у суспільній власності. Як відомо, в основі майнової нерівності лежить нерівність доходна, оскільки саме від рівня отримуваних доходів, у кінцевому підсумку, залежить і майновий стан населення і рівень та якість його поточного споживання. Диференціація сільського населення за рівнем доходів визначає його загальну економічну диференціацію, яка по різному впливає на можливості селян отримати роботу. Тому у вирішенні проблеми забезпечення сільського населення робочими місцями поряд з іншими показниками важливо визначати рівень диференціації його доходів.

Слід зазначити, що проблеми забезпечення зайнятості населення в Україні постійно знаходяться в центрі уваги вітчизняних науковців. Значний внесок у розв'язання проблеми зайнятості і підвищення рівня доходів сільського населення здійснили такі відомі українські вчені як С. Бандур, О. Булавко, П. Саблук, І. Гнибіденко, В. Дієсперов, Ю. Краснов, В. Лишиленко, О. Могильний, М. Орлатий, І. Прокопа, В. Рябоконт, В. Юрчишин, К. Якуба та інші [1-4]. Разом з тим загострення ситуації на аграрному ринку праці, прогресуюче скорочення робочих місць у сільській місцевості, зумовлює необхідність подальшої розробки цієї проблематики у напрямі визначення впливу окремих факторів на рівень сільської зайнятості.

Постановка завдання. З огляду на це метою статті є аналітична оцінка сучасного стану диференціації доходів сільського населення, визначення її взаємозв'язку з зайнятістю сільського населення, та окреслення напрямів щодо зменшення її негативного впливу.

Результати дослідження. Отже, нерівність у розподілі доходів формує інші види нерівності. Відбувається, так зване, перетікання різних видів нерівності, з одного в інший. Всі вони тісно взаємопов'язані між собою та взаємозалежні. Найбільш впливовою на рівень життя

населення, в контексті забезпечення його зайнятості, можна назвати освітню диференціацію [5, с. 282].

Освітня, а згодом і професійно-кваліфікаційна диференціація населення формується внаслідок майнового його розшарування, яке зумовлює нерівність доступу категорій населення з різним рівнем доходів до отримання освіти. Очевидно, що низькодоходні групи населення, а їх більшість у сільській місцевості, мають обмежений доступ до отримання якісної освіти на всіх її рівнях (починаючи від початкової школи і до отримання другої вищої освіти, або перекваліфікації). Нерівність у освітньо-кваліфікаційному рівні селян, суттєво його відставання від рівня жителів міст, у свою чергу, обмежує можливості працевлаштування селян на сучасні, престижні робочі місця з гідними умовами праці та відповідною їй оплатою. Відсутність роботи або зайнятості на малооплачуваних робочих місцях, яка властива значній частині сільського населення, знову ж таки, служить причиною його подальшого розшарування за доходами, і, таким чином, замикає порочне коло бідності та безробіття на селі.

Отже, місце проживання, тип населеного пункту істотно впливає на диференціацію рівня життя і рівень зайнятості населення. Так історично склалося, що в Україні рівень доходів населення сільської місцевості суттєво відстає від рівня доходів, що отримує населення міст. Є певна специфіка у диференціації доходів населення залежно від типу населеного пункту, в якому воно проживає. Так для жителів міст властива більш висока диференціація доходів та, власне, більша ступінь майнового розшарування порівняно з сільським населенням. Щодо загальних тенденцій майнового розшарування, то за даними офіційної статистики в цілому по Україні за період з 2002 по 2012 рр. простежується позитивний тренд його зменшення, про що свідчить зменшення децильних та квінтильного коефіцієнтів диференціації доходів та фондів як міського, так і сільського населення. Децильний коефіцієнт фондів по міському населенню у цей період мав сталу тенденцію до зменшення. Якщо у 2002 р. доходи 10 % найбагатшого міського населення перевищували доходи 10 % найбідніших жителів міст у 6,8 разів, то у 2012 р. це перевищення скоротилося до 4,6 разів (Табл. 1). Аналогічне скорочення помітне і по сільському населенню, де зазначений коефіцієнт скоротився з 6,1 до 4,2 разів.

Таблиця 1.

РОЗПОДІЛ ЗАГАЛЬНИХ ДОХОДІВ ЗА ДЕЦИЛЬНИМИ ГРУПАМИ НАСЕЛЕННЯ УКРАЇНИ

Показники	2002		2005	2008	2010	2011	2012	
	місто	село	село	село	село	село	місто	село
Загальні доходи у т. ч. за децильними групами	с. 363 100	100	100	100	100	100	100	100
перша (з найменшими доходами)	3,6	3,7	3,6	4,1	4,5	4,6	4,5	4,5
друга	5,0	5,3	5,3	5,9	6,1	6,2	6,1	6,3
третья	6,1	6,3	6,3	7,0	7,2	7,3	6,9	7,2
четверта	7,0	7,1	7,3	7,8	8,0	8,1	7,7	8,0
п'ята	8,0	8,3	8,1	8,7	8,9	8,8	8,5	8,9
шоста	9,0	9,4	9,2	9,6	9,8	9,7	9,4	9,6
сьома	10,3	10,6	10,5	10,5	10,4	10,4	10,4	10,6
восьма	12,1	12,3	12,3	12,0	11,8	11,7	11,8	11,8
дев'ята	14,7	14,6	14,9	14,2	13,5	13,3	14,0	13,7
десята	24,2	22,4	22,5	20,2	19,8	19,9	20,7	19,3

Закінчення табл. 1.

Показники	2002		2005	2008	2010	2011	2012	
	місто	село	село	село	село	село	місто	село

Коефіцієнт концентрації (індекс Джині)	0,30	0,27	0,28	0,237	0,222	0,217	0,233	0,216
Децильний коефіцієнт диференціації доходів населення, разів	3,7	3,6	3,7	3,7	2,7	2,6	2,8	2,6
Децильний коефіцієнт фондів, разів	6,8	6,1	6,1	4,9	4,4	4,3	4,6	4,2
Квінтільний коефіцієнт фондів, разів	—	—	4,2	3,4	3,2	3,1	3,3	3,0

Складено автором за даними Витрати і ресурси домогосподарств України у 2002 — 2011 рр. Стат. зб.-к, К.: Державна служба статистики України, 2012, 433 с., с. 333, Витрати і ресурси домогосподарств України у 2011, 2012 рр. Стат. зб.-к, К.: Державна служба статистики України, 2013, 368 с., с. 279.

Характерна для сільського населення порівняно менша ступінь майнового розшарування підтверджується нижчими показниками диференціації доходів. Так, співвідношення мінімального рівня доходів серед 10 % найбільш забезпечених до максимального рівня доходів серед 10 % найменш забезпечених селян (децильний коефіцієнт диференціації доходів населення) у 2012 р. серед селян складає 2,6 рази (проти 2,8 разів серед міського населення). Аналогічна ситуація спостерігається і з квінтільним коефіцієнтом фондів. Доходи 20 % найбагатшого сільського населення перевищують доходи 20 % найбідніших селян у 3 рази, тоді як у містах це перевищення складає 3,3 рази (рис. 1). Загальна закономірність майже двократного перевищення децильної диференціації порівняно з квінтільною, властива населенню більшості країн світу, має місце і у коефіцієнтах диференціації доходів сільського населення України. Децильний і квінтільний коефіцієнти нерівності якого склали відповідно у 2005 р. 6,1 і 4,2, а у 2012 р. 4,2 та 3 рази. Отже, спостерігається більша різниця у доходах найбагатших та найбідніших 10 % населення, ніж між цими показниками найбагатших та найбідніших 20 % мешканців сільських територій.

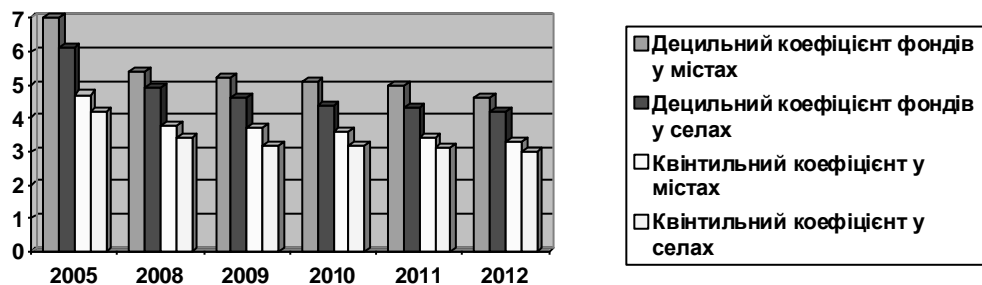


Рис. 1. Динаміка співвідношення соціально-економічної нерівності населення України за місцем проживання у вимірі децильного і квінтільного коефіцієнтів, 2005 — 2012 рр.

Розраховано автором за даними стат. збірників: Витрати і ресурси домогосподарств України у 2005-2012 рр.

Особливістю диференціації доходів сільського населення є більш висока його концентрація у низькодоходних децильних групах. Так, за першими семи децилями перевищує частка сільського населення. Найбільше перевищення помітне у третьому та п'ятому децилях і сягає відповідно 0,3 та 0,4 %. У восьмому децилі частка сільського та міського населення урівноважується і дорівнює 11,8 %. В той же час, у найбагатших дев'ятому та десятому децилях переважає населення міст. Особливо розрив у розподілі населення за типом населеного пункту помітний у найбагатшому десятому децилі, в якому частка міського населення складає 20,7 %, а сільського населення на 1,4 % менше (Рис. 2).

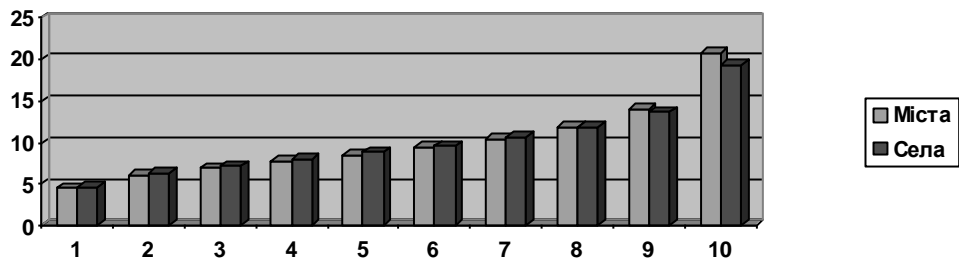


Рис. 2. Розподіл загальних доходів за децильними групами населення України залежно від типу населеного пункту, 2012 р.

Розраховано автором за даними: Витрати і ресурси домогосподарств України у 2012 р.: Стат. зб.-к / Державна служба статистики України. — У 2-х ч. — Ч. 1. — 2013. — 368 с.

Залежність ступеня майнового розшарування населення від типу населеного пункту підтверджується і динамікою коефіцієнта Джині. У 2012 р. індекс Джині за загальними доходами по селу склав 21,6, тоді як у міського населення цей показник був на 2,3 в. п. вищим і дорівнював 23,3 % (рис. 3). Причому таке співвідношення нерівності розподілу доходів, що характеризується більш високим ступенем майнового розшарування міського населення порівняно з сільським спостерігається протягом усього аналізованого періоду. Що правда, у 2000 р. розрив у значеннях індексу Джині між містом і селом був не таким помітним і складав лише 1,2 %, (у місті зазначений коефіцієнт складав 29 %, у селі 27,8 %). До 2012 р., як уже відмічалось вище, він зріс майже у 2 рази, що свідчить про більш глибоку майнову диференціацію населення міст порівняно з сільським населенням.

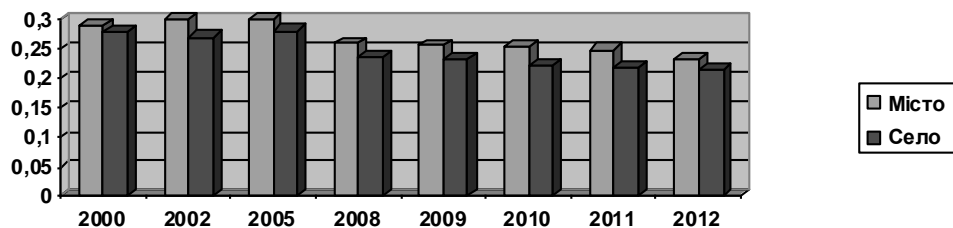


Рис. 3. Динаміка індексу Джині в Україні за середньодушовими еквівалентними загальними доходами залежно від типу населеного пункту у 2000—2012 рр.

Розраховано автором за даними стат. збірників: Витрати і ресурси домогосподарств України у 2000 — 2012 рр.

За даними офіційної статистики в цілому по Україні спостерігається позитивна тенденція до скорочення коефіцієнтів дохідної диференціації і по місту і по селу, а також менша ступінь розшарування сільського населення. Разом з тим, кращі коефіцієнти диференціації доходів сільського населення, на жаль, далеко не свідчать про більш благополучну ситуацію з розподілом доходів у сільській місцевості. Відсутність високої диференціації селян за доходами пояснюється більш низькими стандартами життя і значно меншим рівнем отримуваних доходів на селі.

Про низький рівень доходів сільського населення, про зростання дохідної нерівності на селі свідчить і його розподіл за рівнем середньодушових еквівалентних загальних доходів (Рис. 4). Істотна частка сільського населення сконцентрована у групах з низькими доходами. Рівень доходів майже третьої його частини у 2012 р. знаходився у межах 1200 — 1560 грн., тобто був на рівні прожиткового мінімуму, або трохи його перевищував. Приблизно п'ята частина селян отримувала дохід на рівні 1560 — 1920 грн. В більш високодоходних групах помітне вже переважання міського населення. Так, частка міського населення, яке отримувало 2640 — 3000 грн. більш ніж у 2 рази була вищою порівняно з часткою сільського населення, яке отримувало такі ж доходи. Ще більш відчутний цей розрив був у групі з доходами понад 3720 грн. Серед міського населення таких було 5,2 %, в той час як частка сільського населення з таким рівнем доходів була майже у 3 рази меншою і дорівнювала лише 1,7 %.

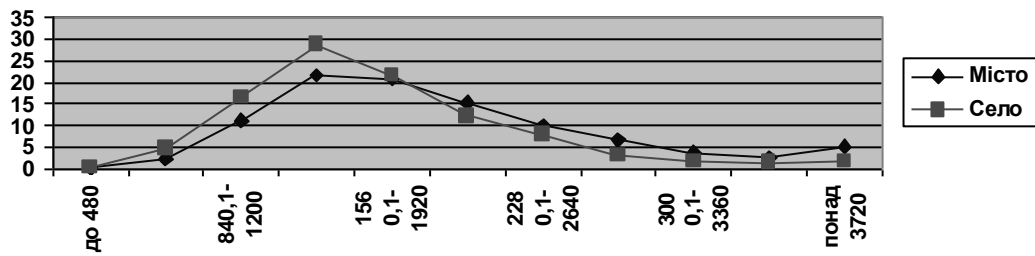


Рис. 4. Розподіл населення за рівнем середньодушових еквівалентних загальних доходів залежно від типу населеного пункту, 2012 р.

Розраховано автором за даними: Витрати і ресурси домогосподарств України у 2012 р.: Стат. зб.-к / Державна служба статистики України. — У 2-х ч. — Ч. 1. — 2013. — 368 с., с. 272.

Іншою специфічною особливістю майнової диференціації сільського населення України, на сучасному етапі розвитку, є те, що вона зумовлена дією декількох факторів, які справляють приблизно однаковий вплив. В той же час розшарування міських жителів спричинено в основному більш різкою диференціацією в оплаті праці. За дослідженнями науковців Інституту демографії та соціальних досліджень нерівність на селі майже у рівній мірі формують три основних фактори: оплата праці, пенсії та грошові і натуральні доходи від особистого підсобного господарства [6, с. 327].

Висновки. Узагальнюючи вищевикладене можна констатувати, що серед сільського населення спостерігається порівняно менша диференціація за рівнем доходів, що пояснюється значно нижчим рівнем отримуваних доходів селянами та нижчими стандартами споживання на селі. Це далеко не свідчить про більш справедливий принципи розподілу, а скоріше підтверджує більш низький рівень життя українського селянства. Нині спостерігається істотне відставання матеріально добробуту сільського населення від рівня матеріальної забезпеченості жителів міст. Як виявляється, сільська місцевість значно обмежує можливості населення, що там проживає щодо підвищення рівня його доходів, що в свою чергу, виступає стримуючим фактором у отриманні якісної освіти, здобутті затребуваної ринком професії та отриманні гідного робочого місця.

Оскільки майнова диференціація і низький рівень доходів селян зумовлені впливом таких трьох основних факторів як оплата праці, пенсії та доходи від ведення особистого підсобного господарства, то очевидно, що політика держави у сфері доходів сільського населення має бути спрямована на створення умов для підвищення доходів за всіма цими джерелами. Перш за все, потребує підвищення заробітна плата працівників сільського господарства, оскільки попри всі підвищення, вона не справедливо залишається однією з найнижчих серед усіх інших видів економічної діяльності і, таким чином, суттєво гальмує підвищення життєвого рівня селян.

На найнижчому рівні залишаються пенсії сільських пенсіонерів, не дивлячись на їхній майже пожиттєвий стаж роботи у сільському господарстві. Враховуючи істотну частку пенсіонерів серед сільського населення, необхідним напрямом підвищення рівня його доходів є перегляд розмірів їх пенсійних виплат у бік збільшення. Загалом, потрібна більш справедлива система нарахування пенсій, яка б передбачала більш тісний зв'язок їх розміру від кількості праці, її важкості та тривалості.

Підвищення грошових та натуральних доходів сільського населення від ведення ОСГ потребує вжиття цілого комплексу заходів спрямованих на розбудову виробничої та ринкової інфраструктури на селі. Метою розвитку ринкових інфраструктурних об'єктів має бути щонайтісніша інтеграція малих форм господарювання, сімейних ферм, особистих підсобних господарств у єдиний агропродовольчий ланцюг з тим, щоб прибуток від реалізації сільськогосподарської продукції отримували не тільки переробники, а й ті, що стоять на початку цього ланцюга, безпосередні її товаровиробники. Перш за все, це мають бути дрібні за розміром господарства, бо саме вони зараз забезпечують зайнятість значної частини населення сільських територій. Так, у господарствах населення на 1000 га сільгосп. угідь приходится 150 зайнятих, в той час як у великих і середніх аграрних підприємствах для

обробітку цієї ж площі потрібно лише 26 осіб, а в агрохолдингах і того менше, — до 7 осіб [7, с. 93-94].

З огляду на це, перспективними напрямками, у плані збільшення сільської зайнятості, є стимулювання розвитку сімейних ферм та розвиток виробничої, постачальницько-збутової, фінансової та інших видів кооперації дрібних господарств. Розробка обох цих напрямків потребує серйозної інформаційної та фінансової державної підтримки. Об'єднання дрібних товаровиробників у кооперативні організації, союзи, спілки, інші об'єднання дасть їм більше можливостей бути повноцінними гравцями на агропродовольчому ринку (наприклад, мати доступ до програм державного фінансування, отримувати інші державні преференції, які нині доступні лише крупним агроформуванням), отже мати більш справедливую ціну своєї продукції, отримувати більше доходів.

Оскільки проблема диференціації доходів сільського населення зводиться нині до надзвичайно низького їх рівня (якщо оперувати даними офіційної статистики), то розв'язання проблем зайнятості на селі, в цьому зв'язку, бачиться в контексті їх підвищення. Тому, втілення окреслених заходів підвищення рівня доходів сільського населення в управлінську практику регулювання аграрного ринку праці послужить доброю матеріальною основою підвищення освітньо-кваліфікаційного рівня селян, розширить їхні можливості щодо працевлаштування і подальшої ефективної трудової зайнятості.

Література

1. Дієсперов В.С. Зайнятість населення в сільському районі. [Текст] / В.С. Дієсперов // Україна: аспекти праці. — 2013. — №4. — с. 3-9.
2. Розвиток сільських територій України (1990-2010 роки): моногр. / М. К. Орлатий, І.Ф. Гнибіденко, І.М. Демчик та ін.: за ред. М.К. Орлатого. — К.: НДІ «Укراгропромпродуктивність», 2012. — 752 с.
3. Рябоконт В.П. Соціально-економічні проблеми зайнятості сільського населення. [Текст] / В.П. Рябоконт // Економіка АПК. — 2012. — №12. — с. 95-99
4. Якуба К.І. Безробіття селян: економічний і соціальний аспект. [Текст] / К.І. Якуба // Економіка АПК. — 2010. — №6. — с. 107-112.
5. Бобух І.М. Пропорції та перспективи формування національного багатства України: монографія / І.М. Бобух. — К.: Ін-т екон. та прогнозів, 2010 р. — 372 с.
6. Населення України. Соціально-демографічні проблеми українського села. — К.: Ін-т демографії та соціальних досліджень НАН України, 2007. — 468 с.
7. Попова О.Л. Нові пріоритети Спільної аграрної політики ЄС на 2014-2020 роки: Стратегічні орієнтири для розвитку агросфери України / О.Л. Попова // Економіка АПК. — 2013. — № 12. — С. 89 — 96.

Стаття подана до редакції 14.06.2014р.