

УДК 711.555:725.54

**В. А. ЗОЛотовская**

Донбасская национальная академия строительства и архитектуры

## **ПРОБЛЕМА ФОРМИРОВАНИЯ УСЛОВИЙ ДЛЯ ТВОРЧЕСКОГО РАЗВИТИЯ ЛИЦ С ОГРАНИЧЕННЫМИ ФИЗИЧЕСКИМИ ВОЗМОЖНОСТЯМИ И ЕЕ ОТРАЖЕНИЕ В ДИПЛОМНОМ ЭКСПЕРИМЕНТАЛЬНОМ ПРОЕКТИРОВАНИИ**

Статья посвящена проблеме формирования условий для творческого развития лиц с ограниченными физическими возможностями. Автором рассматриваются возможности творческого развития людей с отклонениями в психическом развитии, нарушением в сенсорной сфере, а также с поражением опорно-двигательного аппарата. Показана важность творческого развития у лиц с ограниченными физическими возможностями как одного из важнейших условий их становления как личностей и последующей их успешной интеграции в основную часть общества. Акцентируется внимание на необходимости учета специальных потребностей инвалидов различных категорий при формировании среды для их творческого развития. Приводится опыт дипломного и экспериментального проектирования центра творческого развития для лиц с ограниченными физическими возможностями. Делается вывод о необходимости проведения дальнейших углубленных научных исследований, посвященных разработке предложений и рекомендаций по проектированию среды для творческого развития людей с инвалидностью.

**лица с ограниченными физическими возможностями, социально-культурные потребности, творческое развитие, дипломное экспериментальное проектирование, центр творческого развития, архитектурно-планировочное решение, специальные приемы и средства компенсации коррекции, социальная интеграция**

### **ФОРМУЛИРОВКА ПРОБЛЕМЫ**

Данная статья затрагивает одну из важнейших проблем современного общества, а именно создание полноценных условий для творческого развития лиц с ограниченными физическими возможностями.

В наше время люди с ограниченными возможностями здоровья относятся к группе наиболее незащищенного слоя населения. Одна из основных проблем инвалидов – это нарушение их связи с социумом [1].

Усложнение возможности развития их творческих способностей ведет к сокращению круга общения инвалидов, ослаблению социальной интеграции и адаптации, плохому общему самочувствию и развитию. Любая творческая деятельность способствует интеллектуальному и общему развитию человека, а также формированию высоких личностных качеств, так необходимых для его реализации и самовыражению [2]. Творчество – это важный инструмент формирования благоприятной среды для самореализации человека, дающий возможность проявить себя и влиять на окружение. В этой связи, проблема создания условий для творческого развития людей с ограниченными физическими возможностями приобретает особое социальное значение [3].

Особенно актуальным развитие творческих способностей является для контингента учащихся специализированных школ-интернатов, для детей с определёнными отклонениями в психическом и физическом развитии и молодежи с инвалидностью, которая могла бы учиться в высших учебных заведениях [4].

Очень важным на данный момент является учет индивидуальных особенностей данного контингента, потребностей в адаптированных образовательных учреждениях, необходимости педагогических условий для освоения будущей профессиональной ориентации и узкопрофильного образования для успешной карьеры [5].

© В. А. Золотовская, 2016

Несмотря на актуальность проблемы, решение затрудняется ввиду отсутствия условий для занятий творчеством. Разрушена сеть объектов культурно-просветительского и досугового назначения. Многие дворцы культуры и клубы находятся на грани закрытия, а имеющиеся кружковые помещения нивелированы или полностью отсутствуют.

Решение данной проблемы позволит начать процесс социальной интеграции в общество и положит начало к трудовой и активной деятельности лиц с ограниченными физическими возможностями [6].

В конечном итоге можно говорить о том, что создание необходимых условий для занятий творчеством указанной категории лиц является актуальной и социально значимой задачей, которая требует безотлагательного решения

## АНАЛИЗ ПОСЛЕДНИХ ИССЛЕДОВАНИЙ И ПУБЛИКАЦИЙ

Аналитический обзор имеющейся справочной научной специализированной литературы, проведенный автором статьи, позволит говорить о том, что данной проблеме уделяется крайне недостаточное внимание. Есть определённый опыт создания архитектурной среды с учетом доступности маломобильных групп населения, наработанный в теории и практике [10]. Однако нормативные документы имеют обобщённый и не целенаправленный характер и рассматривают лишь утилитарные потребности людей данного контингента. Потребности более высокого социально-психологического порядка, потребности в культурном развитии нормативными документами практически не рассматриваются. В итоге, требуется как проектирование новых сооружений с учетом всех норм и требований, так и коррекция уже имеющихся подобного рода зданий.

Данная проблема заключается не только в создании теоретических или практических рекомендаций, а и в общественном отношении. Затруднительна сама организация безбарьерной архитектуры в целом. Имеется множество подходов по адаптивному проектированию сооружений для лиц с ограниченными физическими возможностями, но вопрос самого создания среды практически не распространяется в массы. В этом заключается *нерешенная часть проблемы*.

## ЦЕЛЬ ИССЛЕДОВАНИЯ

Вынесение проблемы формирования творческой среды на должный общественный уровень и разработка принципов и приемов архитектурно-планировочной организации центра творческого развития для лиц с ограниченными физическими возможностями.

## ОСНОВНОЙ МАТЕРИАЛ

### *Основные направления творческого развития лиц с ограниченными физическими возможностями.*

Вопросам полноценной реабилитации лиц с ограниченными возможностями в последнее время уделяется всё большее внимание.

Основными направлениями социокультурной реабилитации инвалидов являются средства арт-терапии. Врожденные или приобретенные ограниченные возможности затрудняет образование социальных связей и отношений, ведут к их разрыву, смещению.

В связи с этим основной задачей социально-реабилитационной работы в целях успешной интеграции инвалидов в общество является установление или восстановление утраченных ранее социальных связей, а именно социально-психологическая адаптация.

Нет необходимости убеждать в том, что искусство самым положительным образом влияет на внутреннее состояние человека, в самой природе которого лежат психотерапевтические и развивающие основы [7].

В самом широком понимании арт-терапию как средство воздействия средствами искусства можно разделить по нескольким направлениям, а именно: музыка – «музыкотерапия», изобразительное искусство – «изотерапия», театр, образ – «имаготерапия», танец, движение – «кинезитерапия» [8].

Направление *музыкотерапии* – наиболее действенное средство, способное эффективно излечивать детей, больных аутизмом. Музыка терапия может служить страдающему ребёнку жизненно важной поддержкой и источником человеческого общения, а также средством выразить себя именно на доступном ему уровне.

*Изотерапия* апеллирует к средствам изобразительного искусства как символической действительности и имеет двойственный механизм психологического коррекционного воздействия.

Изобразительное творчество позволяет ощутить и понять самого себя, выразить свободно свои мысли и чувства, быть самим собой, свободно выражать мечты и надежды, а также – освободиться от негативных переживаний прошлого.

*Имаготерапия* – средство реабилитации в основном использует групповые мероприятия, в которых преобладают динамические театральные и драматические средства с целью ослабления симптоматических проявлений, смягчения последствий психических расстройств и социальных проблем, повышения уровня коллективного развития и интеграции личности.

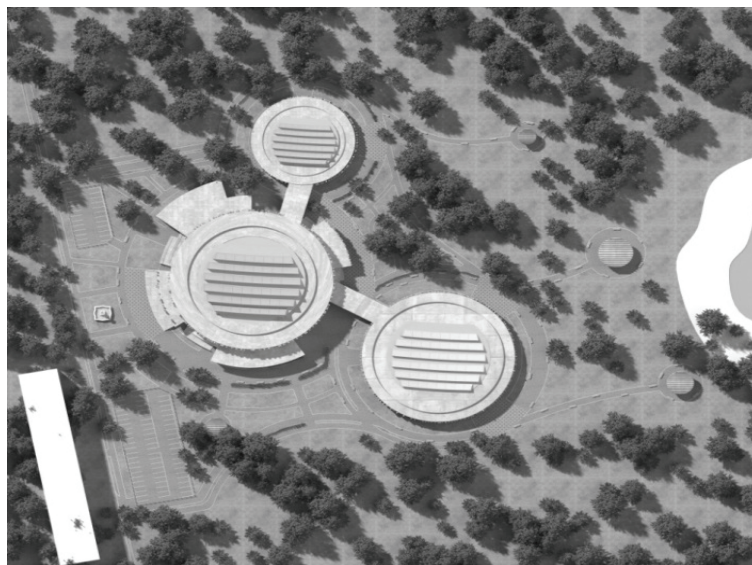
Сравнительно молодой вид арт-терапии – *кинезитерапия* представляет собой симбиоз, где тело является инструментом, а движение – процессом. Движение даёт возможность пациентам наиболее полно пережить, распознать и выразить свои чувства и конфликты [8].

Главной целью арт-терапевтической деятельности является достижение положительных изменений в психологической и социальной сфере лиц с ограничениями в здоровье. Арт-терапия способствует снятию напряжения, пробуждению внутренних жизненных сил, активизирует внутренние личностные ресурсы, облегчает социальную адаптацию, способствует формированию межличностных навыков [7].

*О результатах дипломного экспериментального проектирования, посвященных разработке центра творческого развития для лиц с ограниченными физическими возможностями.*

В рамках выполнения магистерского исследования был разработан экспериментальный проект центра творческого развития для людей с инвалидностью. Данный проект является апробацией ранее сформулированных положений и рекомендаций к проектированию объектов подобного типа. На примере этого проекта автор предлагает рассмотреть некоторые принципы и приемы архитектурно-планировочной организации центра творческого развития для лиц с ограниченными физическими возможностями.

*Градостроительная организация* характеризуется размещением данного объекта в Центральном-Городском районе г. Макеевки. Территория граничит с одной из главных магистралей города и несколькими остановками общественного транспорта. Пешеходные пути и дороги по качеству превосходят все районы города. Участок имеет удобную доступность к основным главным улицам города. Такое соседство обеспечивает доступность передвижения и повышает посещаемость объекта. Широкая сеть пешеходных тротуаров позволяет обеспечить подход со всех основных пешеходных путей непосредственно к зданию. Здание центра творческого развития находится в рекреационной зоне около пруда (рис. 1). Тем самым, такое расположение способствует благоприятному времяпрепровождению и хорошему воздействию на здоровье учеников с ограниченными физическими возможностями. Слияние с природой дают экологически чистое пространство и уютные парковые зоны [9].



**Рисунок 1** – Фрагмент градостроительной организации центра творческого развития для лиц с ограниченными физическими возможностями.

Функциональная организация предусматривает следующий состав основных функциональных подразделений: входной блок, административный блок, культурно-зрелищный блок, танцевальный блок, блок изобразительного искусства, блок скульптуры, галерейный блок. Все блоки взаимосвязаны с учетом максимального сокращения дистанции (рис. 2). Каждый имеет автономность, что обеспечивает отдельное функционирование и дополнительное удобство. Созданы удобные и адаптированные пути движения ко всем функциональным зонам и площадям, внешнему инженерному оборудованию и элементам благоустройства.



**Рисунок 2** – Функциональные блоки центра творческого развития для лиц с ограниченными физическими возможностями.

*Благоустройство территории* создается мощением тротуарной плиткой и малыми архитектурными формами: скамьи парковые, урны, указатели. На участке, прилегающем к зданию центра творческого развития, планируется высадка множества зеленых насаждений: деревьев различных типов, кустарников, цветов (рис. 3). Планируется применение линейных посадок деревьев и кустарников для формирования кромок путей пешеходного движения. Вдоль центральных аллей – посадка кронированных деревьев. Ландшафтный дизайн участка разработан с учетом архитектурно-планировочного решения застройки, почвенных условий, а также функционального назначения проектируемых насаждений.



**Рисунок 3** – Фрагмент благоустройства территории центра творческого развития.

Предусматривается использование звуковых изгородей как приема ландшафтной архитектуры для выявления путей пешеходного движения, мест отдыха, мест сопутствующего обслуживания. Также планируется создание водных зон отдыха с применением фонтанов, обеспечивающих оздоровительный эффект. Устройство цветочных дорожек (троп) со свойствами и параметрами путей пешеходного движения и применение цветочных ковров для дублирования информационных указателей будет способствовать улучшенному ориентированию инвалидов в пространстве.

На территории присутствует выделение пешеходных путей на покрытии с помощью знаков и указателей, предупредительных надписей, места отдыха вблизи пересечений путей движения, перед входом в здание и выходом с участка.

Архитектурно-планировочная организация обладает повышенной эргономичностью пространства и используемого оборудования, развитой многофункциональной и универсальной планировочной структурой, информационной доступностью путей передвижения для лиц с ограниченными физическими возможностями, которая обеспечивает кратчайшие связи между корпусами и объектами (рис. 4). Исключительной особенностью планировки центра творческого развития является то, что помещения в здании располагаются логистически выверено, так что посетители выставочного зала могут свободно посещать экспозицию и при этом не пересекаться с учениками кружков.

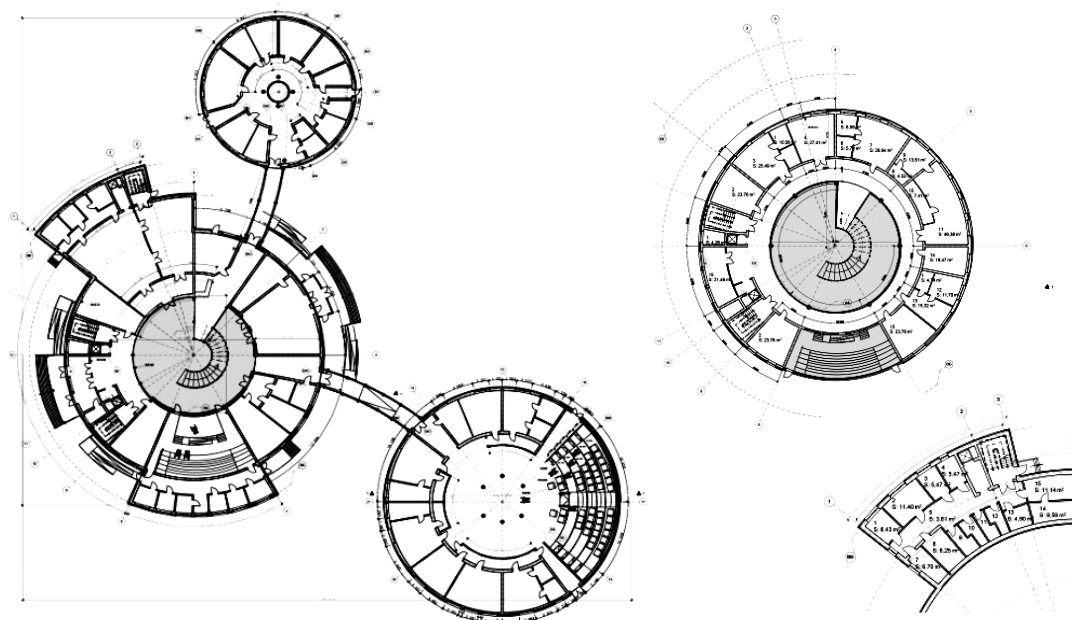


Рисунок 4 – Архитектурно-планировочная организация трех этажей центра творческого развития для лиц с ограниченными физическими возможностями.

Ключевым моментом при использовании *средств компенсации коррекции* осязательных, зрительных и физических ограничений в центре творческого развития является применение *специальных визуальных элементов и форм* в виде символов и пиктограмм, понятных и доступных всем гражданам.

Так, среди прочих, в зрительных залах располагаются особые места, оборудованные специализированной акустической техникой, принцип действия которых построен на основах инфракрасного излучения либо использования контуров индукционных катушек. Для возможности более быстрого перемещения в помещениях тактильная поверхность полов в центре также имеет особое покрытие. Пешеходные пути, лестницы, площадки на всём своём протяжении оборудованы пандусами либо подъёмниками для указанной категории лиц. Конструктивной особенностью пандусов является наличие горизонтальных площадок как в их начале, так и в конце. Характерным признаком также есть выделение «зоны риска» графическими символами на полу и на стенах помещений [11].

Реализация на практике разработанных положений будет иметь определенный социально-экономический эффект, заключающийся в ускорении процесса реабилитации данной категории населения.

## ВЫВОДЫ

На основании вышесказанного рассуждения можно сделать следующие выводы:

- проблема создания условий для творческого развития лиц с ограниченными физическими возможностями имеет исключительно важное социальное значение.
- решение данной проблемы не получило должного развития в отечественной теории и архитектурной практике, не считая отдельных мало численных работ и построек.
- в рамках магистерского исследования разработаны некоторые научно-практические рекомендации и предложения по проектированию центров и продемонстрированы на базе экспериментального проектирования.
- проблема проектирования объекта с подобными функциями является сложной во всех аспектах и требует дальнейших углубленных исследований.

## СПИСОК ЛИТЕРАТУРЫ

1. Думбаев, А. Е. Инвалид, общество и право [Текст] / А. Е. Думбаев, Т. В. Попова. – Алматы : ТОО «Верена», 2006. – 181 с. – ISBN 9965-465-34-7.
2. Холостова, Е. И. Социальная реабилитация [Текст] : учеб. пособие для вузов по спец. «Соц. работа» / Е. И. Холостова, Н. Ф. Дементьева. – 3-е изд. – М. : Дашков и К", 2004. – 340 с. : ил. – ISBN 5947-984-85-7.
3. Гришина, Л. П. Инвалидность как многофакторная проблема и общий комплекс мероприятий по профилактике инвалидности [Текст] / Л. П. Гришина // Актуальные вопросы ВТЭ и медико-социальной реабилитации инвалидов : сб. науч. тр. / ЦИЭТИН. – М., 1992. – С. 11–12.
4. Романов, П. В. Высшее образование: политика доступности для инвалидов [Текст] / П. В. Романов, Е. Р. Ярская-Семенова // Модернизация российского образования / под. ред. Н. В. Наливайко. – Новосибирск : Издательство НГТУ, 2005. – С. 187-188. – ISBN 5-9758-0216-4.
5. Особенности профессиональной реабилитации подростков-инвалидов [Текст] / А. А. Модестов, О. Ю. Иванова, С. В. Смердин, Н. И. Лихоузова, С. А. Косова // Сибирское медицинское обозрение. – 2004. – № 4. – С. 87–88.
6. Романов, П. В. Политика инвалидности. Проблемы доступной среды и возможности занятости [Текст] / П. В. Романов, Е. Р. Ярская-Семенова // Социологические исследования. – 2005. – № 2. – С. 44–46.
7. Бибикина, Н. В. Арт-терапия как технология социальной реадaptации людей с ограниченными возможностями [Электронный ресурс] / Н. В. Бибикина // Современные проблемы науки и образования. – 2014. – № 4. – Режим доступа : <http://www.science-education.ru/ru/article/view?id=14301>. (Дата обращения: 14.03.2016).
8. Артпедагогика и арттерапия в специальном образовании [Текст] : Учеб. для студ. сред. и высш. пед. учеб. заведений / Е. А. Медведева, И. Ю. Левченко, Л. Н. Комиссарова, Т. А. Добровольская. – М. : Издательский центр «Академия», 2001. – 247 с. – ISBN 5-7695-0561-3.
9. Слесарчук, О. М. Оптимизация корпоративной культуры молодых специалистов средствами социально-культурной деятельности [Текст] : монография / О. М. Слесарчук ; Алт. гос. техн. ун-т им. И. И. Ползунова. – Барнаул : Изд-во АлтГТУ, 2010. – 113 с. – ISBN 978-5-7568-0313-6.
10. СП 35-101-2001. Проектирование зданий и сооружений с учетом доступности для маломобильных групп населения. Общие положения [Текст]. – Введен впервые. – М. : Госстрой России, 2004. – 80 с. – ISBN 5-88111-010-2.
11. Шолух, Н. В. Аналитический обзор истории создания системы специализированных учебных заведений для детей с отклонениями в развитии: организационно-правовые и архитектурные аспекты [Текст] / Н. В. Шолух, А. О. Харченко // Сучасні проблеми архітектури та містобудування : Науково-технічний збірник / Міністерство освіти і науки України, Київський національний університет будівництва і архітектури ; відповід. ред. М. М. Дьомін. – К. : КНУБА, 2010. – Вип. 25. – С. 159–163.

Получено 04.02.2016

**В. О. ЗОЛОТОВСЬКА**

**ПРОБЛЕМА ФОРМУВАННЯ УМОВ ДЛЯ ТВОРЧОГО РОЗВИТКУ ОСІБ З ОБМЕЖЕНИМИ ФІЗИЧНИМИ МОЖЛИВОСТЯМИ І ЇЇ ВІДОБРАЖЕННЯ В ДИПЛОМНОМУ І ЕКСПЕРИМЕНТАЛЬНОМУ ПРОЕКТУВАННІ**  
Донбаська національна академія будівництва і архітектури

Стаття присвячена проблемі формування умов для творчого розвитку осіб з обмеженими фізичними можливостями. Автором розглядаються можливості творчого розвитку людей з відхиленнями в психічному розвитку, порушенням в сенсорній сфері, а також з поразкою опорно-рухового апарату. Показано важливість творчого розвитку у осіб з обмеженими фізичними можливостями як однієї з найважливіших умов їх становлення як особистостей, і подальшої їх успішної інтеграції в основну частину суспільства. Акцентується увага на необхідності урахування спеціальних потреб інвалідів різних категорій при формуванні середовища для їх творчого розвитку. Наведено досвід дипломного і

експериментального проектування центру творчого розвитку для осіб з обмеженими фізичними можливостями. Зроблено висновок про необхідність проведення подальших поглиблених наукових досліджень, присвячених розробленню пропозицій і рекомендацій з проектування середовища для творчого розвитку людей з інвалідністю.

**особи з обмеженими фізичними можливостями, соціально-культурні потреби, творчий розвиток, дипломне експериментальне проектування, центр творчого розвитку, архітектурно-планувальне рішення, спеціальні прийоми і засоби компенсації корекції, соціальна інтеграція**

VICTORIA ZOLOTOVSKAYA  
THE PROBLEM OF FORMATION OF CONDITIONS FOR CREATIVE  
DEVELOPMENT OF PEOPLE WITH DISABILITIES AND ITS REFLECTION IN  
THE GRADUATION AND EXPERIMENTAL DESIGN

Donbas National Academy of Civil Engineering and Architecture

The article deals with the problem of forming conditions for creative development of disabled people. The possibility of creative development of people with disabilities in mental growth, with sensory sphere disorder, as well as the affection of the musculoskeletal system is considered. The importance of creative development for people with disabilities as one of the most important conditions of their formation as individuals, and their subsequent successful integration into mainstream society is analyzed. The research focuses on the special needs of disabled people of different categories to form the environment for their creative development. The experiment of graduate and experimental design of the center for creative development of people with disabilities has been conducted. As the way of conclusion it should be stated that there is the need in further in-depth research devoted to the development of proposals and recommendations for the design of environment for the creative development of people with disabilities.

**people with disabilities, social and cultural needs, creative development, diploma experimental design, creative development center, architectural-planning solution, special methods and means of compensation adjustment, social integration**

**Золотовська Вікторія Олександрівна** – магістрант архітектурного проектування та дизайну архітектурного середовища Донбаської національної академії будівництва і архітектури. Наукові інтереси: дослідження проблеми формування умов для творчого розвитку осіб з обмеженими фізичними можливостями.

**Золотовская Виктория Александровна** – магістрант кафедри архітектурного проектування і дизайну архітектурної середовища Донбаської національної академії будівництва і архітектури. Научні інтереси: дослідження проблеми формування умов для творчого розвитку осіб з обмеженими фізичними можливостями.

**Zolotovskaya Victoria** – graduate student, Architectural Planning and Design of Architectural Environment Department, Donbas National Academy of Civil Engineering and Architecture. Scientific interests: study of the problem of formation of conditions for creative development of people with disabilities.