



АТЛАСНЕ КАРТОГРАФУВАННЯ МІСТ УКРАЇНИ

Проанализировано развитие атласного картографирования городов в ГНПП «Картография». Описаны особенности содержания таких картографических произведений: справочных ежегодных изданий атласов крупных городов Украины (Киева, Одессы, Львова, Донецка), атласов автомобилиста (Киева, Харькова), туристических и универсальных атласов городов.

The development of atlas mapping of cities in SSPE "Kartographia" is discussed. The features of the content of the following cartographic works are described: reference annual editions of atlases of cities of Ukraine (Kyiv, Odesa, Lviv, Donetsk), motorist atlases (Kyiv, Kharkiv), travel and universal atlases.

Вступ. Упродовж останніх двадцяти п'яти років ДНВП "Картографія" видає атласи міст. За цей час створено серії довідкових щорічних видань атласів великих міст України (Києва, Львова, Одеси, Донецька), атласи "до кожного будинку" і "кишенькові" в зручних для користування форматах, започатковано серії атласів автомобилиста, туристичних та універсальних.

Мета статті: проаналізувати розвиток атласного картографування міст у підприємстві, охарактеризувати особливості змісту окремих атласів.

Виклад основного матеріалу. Атласне картографування міст України у ДНВП "Картографія" розпочалося у 1980-х роках з видання **туристичних атласів міст Києва** (відпов. редактор Ю. І. Лоза, 1988 р.) та **Львова** (відпов. редактор Р. І. Сосса, 1989 р.) [3, 4].

Атлас Києва побачив світ спочатку російською мовою. Він мав вісім тематичних розділів: туристичні організації; видатні місця; заклади культури, освіти, спорту; сфера послуг (детальний план міста з відображенням рекреаційної інфраструктури); маршрути екскурсій; природні умови (клімат, рослинність, тваринний світ, природно-заповідний фонд); місця відпочинку (плани парків, ботанічних садів, рекреаційної зони Дніпра); приміські зони відпочинку. У 1989 р. цей атлас вийшов англійською, німецькою та французькою мовами.

У структурі *Атласу Львова* виділяється чотири тематичних розділи: вступний; детальний план міста з відображенням рекреаційної інфраструктури; екскурсійні маршрути і парки (плани основних рекреаційних об'єктів міста); транспорт. Атлас також було видано російською мовою.

Атласи туристичної тематики доповнюють покажчики вулиць та інших поіменованих об'єктів, що робить їх високоінформативними і дотепер цінними з точки зору історичних досліджень власних назв вулиць обох міст.

У 1990-х роках розпочався випуск **щорічних довідкових картографічних видань – детальних атласів міст**. У серії вже вийшли атласи *Києва* (відпов. редактор Л. І. Півак, 1998 р.), *Одеси* (відпов. редактор О. В. Вакуленко, 1999 р.), *Львова* (відпов. редактор В. В. Радченко, 2000 р.), *Донецька* (відпов. редактор О. Ю. Король, 2003 р.).

Зміст цих атласів такий:

- транспорт (схеми міського транспорту);
- детальний план міста з відображенням інфраструктури (у масштабі, що найкраще підходить для формату атласу 21×29 см);

- центральна частина міста (у збільшеному масштабі по відношенню до основного плану);
- околиці міста (іноді подаються плани міст-супутників);
- тематичний покажчик (адреси, телефони об'єктів інфраструктури міста із зазначенням їх місцеположення в атласі – номера сторінки та квадрата);
- покажчик вулиць.

На детальних планах міст, які становлять основну частину довідкових атласів, зображено такі елементи змісту: адміністративний поділ (межі міста, межі та назви адміністративних районів, назв історичних частин); міська забудова (квартали житлової та промислової забудови, незабудовані території, садово-дачні ділянки, будинки та їхні номери, гаражі, теплиці, оранжереї, стадіони, спортивні майданчики); транспортна мережа (автомагістралі, шосе, головні проїзди, інші проїзди, проїзди у приватному секторі, під'їзні шляхи, алеї, дачні проїзди, польові й лісові шляхи, стежки, просіки, залізниці з залізничними станціями і платформами, виходи станцій метро); гідрографія; рослинний покрив (ліси, парки, сквери, сади тощо); об'єкти інфраструктури міста (державні, міські, районні органи влади); дипломатичні представництва; навчальні заклади; заклади культури та відпочинку; культурні споруди та релігійні організації; медичні установи; готелі та сфера їхніх послуг; спортивні споруди; підприємства та відділення зв'язку; аеропорти, вокзали, автостанції.

У довідкових атласах міст з великою точністю і детально показано вулиці, проспекти, бульвари, площі, набережні, алеї, проїзди тощо, відображено навіть вулиці, на яких залишився один або кілька будинків, а також новостворені, підписано майже всі житлові будинки та промислові об'єкти.

Під час створення Атласу Києва [1] було розроблено чітку класифікацію вулиць, яка дозволяє легко розрізняти основні та другорядні магістралі з транспортними розв'язками, а також розроблено систему умовних знаків, що передають об'єкти інфраструктури міста. Така ретельна редакторська робота полегшила проектування наступних довідкових атласів міст – Одеси, Львова, Донецька.

Підготовка атласів цієї серії до видання спонукала провести велику пошукову роботу з виявлення та збереження історичних назв частин міст, з унормування назв вулиць, узгодження підписів та номерів будинків, уточнення місцеположення об'єктів інфраструктури та формування тематичних покажчиків.

Атлас Києва з того часу став дійсно щорічним довідковим картографічним твором, що витримав

© Л. В. Марченко, В. В. Молочко, Л. І. Півак, 2014

понад десять перевидань – останній випуск (№ 16) побачив світ у 2013 році. На відміну від нього атлас Донецька видавався лише у 2004 і 2008 рр., Одеси – у 2000, 2003 рр.

До кожного наступного видання атласів вносилися зміни і доповнення, зокрема актуалізувалися як елементи географічної основи, так і тематичного змісту, що викликано стрімким розвитком міст. Починаючи з 2005 р., до атласу Києва включаються плани міст-супутників: Борисполя, Броварів, Бучі, Вишневого, Вишгорода, Ірпеня. Наразі готується перероблений та доповнений випуск Атласу Києва № 17, в якому буде унормовано назви вулиць та інших поіменованих об'єктів міста, додано підписи вулиць у перспективних новобудовах, садово-дачних товариствах, котеджних містечках, вміщено додаткові сторінки, де відобразатимуться віддалені частини міста (в яких раніше не було житлової забудови). Ці зміни було виявлено під час створення на підприємстві реєстру вулиць та інших поіменованих об'єктів міста.

З 2000 р. на підприємстві почали створювати **атласи міст зменшеного формату**: 1) 11×19 см (формату А-5) – так звані "атласи до кожного будинку", де подаються карти масштабів від 1:12 000 до 1:25 000 (у цій серії вже вийшли атласи Запоріжжя, Києва, Кривого Рогу, Львова, Харкова); 2) 16,5×10,5 см – так звані "кишенькові атласи", укладені в масштабах від 1:12 000 до 1:28 000 (видано атласи Дніпропетровська, Донецька, Житомира, Запоріжжя, Івано-Франківська, Керчі, Києва, Кіровограда, Луганська, Луцька, Львова, Одеси, Севастополя, Сум, Тернополя, Харкова, Чернівців, Чернігова). Усі вони мають однакову структуру та зміст, у них застосовується уніфікована система умовних позначень. На відміну від довідкових атласів міст, ці мають зменшене тематичне навантаження, що обумовлено меншим масштабом основного плану; тематичний покажчик відповідно вкорочений (не вміщуються адреси й телефони), немає карт околиць та міст-супутників.

У 2004 р. на основі довідкового атласу Києва було підготовлено твір "Київ. Київська область. Атлас автомобіліста" (редактори Р. М. Галдецька, Л. В. Марченко), який перевдавався ще і в 2006 та 2008 рр. [2]. Атлас створено у форматі 21×29 см українською мовою. В його структурі виділено такі частини:

- космічні знімки Києва;
- карта міста Києва масштабу 1:12 000 в нарізці;
- центральна частина міста в масштабі 1:6 000;
- карта Київської області в масштабі 1:500 000 в нарізці;

- текстова довідкова частина (тематичний покажчик, покажчик вулиць, перелік перейменованих об'єктів, дорожні знаки).

Хоча атлас створювався на базі довідкового атласу Києва і основну його частину – план міста – укладено в тому ж масштабі, нарізка сторінок у ньому інша, а також змінено охоплення території картографування. До того ж, зміст основної карти збагачено за рахунок об'єктів дорожньо-транспортної інфраструктури. Атлас зорієнтований на водіїв автотранспорту, він має відповідне змістове наповнення, де на основній карті відображено:

- міські шляхи сполучення (автомагістралі, шосе, головні проїзди, інші проїзди, проїзди у приватному секторі, під'їзні та польові дороги);

- напрям та характер руху автотранспорту по вулицях (однобічний рух, рух усіх транспортних засобів, рух вантажних автомобілів, рух вантажного транспорту в одному напрямку, аварійно-небезпечні ділянки тощо);

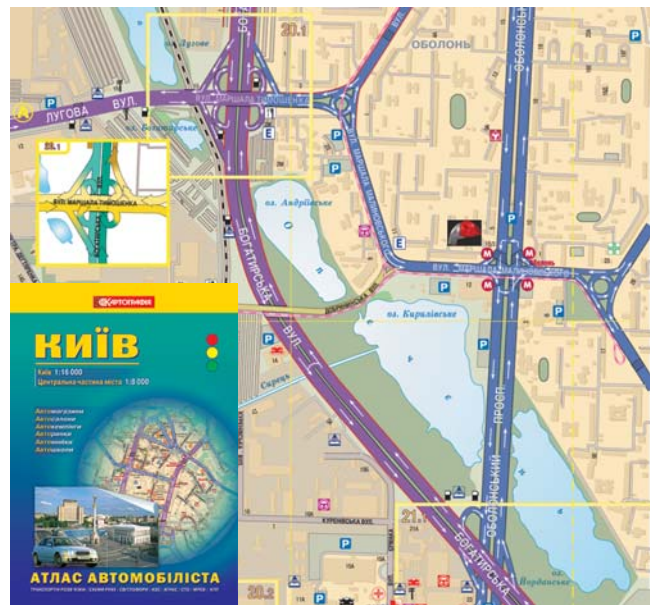
- схеми транспортних розв'язок (їх розміщено безпосередньо на сторінках атласу поруч з ділянками доріг, які вони інформаційно доповнюють);

- дорожньо-транспортна інфраструктура (об'єкти обслуговування автомобілів: станції технічного обслуговування, автозаправні станції, автомийки; об'єкти торгівлі автомобілями: автосалони, авторинки, магазини з продажу автомобілів, оренда автомобілів; спеціальні навчальні заклади: автошколи, курси водіїв; місця паркування; медичні комісії);

- сфера послуг (готелі, автокемпінги, травм пункти, чергові аптеки).

У довідковій частині атласу, крім покажчика вулиць, вміщено тематичний покажчик спеціальних об'єктів з точними адресами, телефонами, номерами сторінок і квадратів для полегшення пошуку.

Цей атлас у свою чергу став базовим для твору "Київ. Атлас автомобіліста" (мал. 1) масштабу 1:16 000 (формат 16×23 см), в якому збережено тематичне навантаження його попередника, лише вилучено тематичний покажчик, але внесено перелік міських об'єктів, які було перейменовано у 1993-2012 рр. Атлас уперше було видано у 2006 р. Відтоді він перевдається майже щороку (крім 2007 і 2011 рр.).



Мал. 1. Атлас автомобіліста Києва (обкладинка та фрагмент карти)

У 2013 р. побачив світ *атлас автомобіліста міста Харкова* (редактор Л. В. Марченко). Формат цього атласу (12×19 см) зменшений по відношенню до вищезгаданого, але змістове наповнення збережено. Його укладено в умовних позначеннях, розроблених для атласу автомобіліста Києва.

У перспективі планується розширити цю серію і підготувати до видання картографічні твори для інших великих міст України.

У 2011 р. в ДНВП "Картографія" започатковано видання двох інших серій – **універсальних** і



туристичних атласів, які мають однаковий формат (16×23 см) та уніфіковану систему умовних позначень. У структурі універсальних атласів передбачено такі тематичні блоки: вступна частина; довідкова частина; детальний план міста в нарізці; центральна частина міста в нарізці (у збільшеному масштабі); схеми транспортних мереж; тематичний покажчик.

Вступна частина цих атласів складається з космічного зображення та загальної карти міста з околицями, яка доповнюється "паспортом" (герб та прапор міста, його площа, кількість населення, національний склад населення, географічні координати).

Довідкова частина містить текстову інформацію, що характеризує географічне положення та адміністративно-територіальний поділ, історичний розвиток території міста і сучасний стан його економіки. Тут подано також опис відомих об'єктів культурної спадщини з їхніми фотографіями.

Основна частина атласу – це детальний план міста в нарізці та його осердя (теж у нарізці у збільшеному масштабі), де показано: адміністративний поділ; органи управління та дипломатичні представництва; дорожньо-транспортну мережу та об'єкти дорожньо-транспортної інфраструктури; міську забудову (виділяється житлова і нежитлова забудова), незабудовані території, стадіони та спортивні майданчики, гаражі, теплиці, кладовища; гідрографію; рельєф; рослинність; заклади культури та мистецтва; об'єкти туристичного господарства; заклади освіти; спортивні споруди і заклади; об'єкти охорони здоров'я; заклади торгівлі; поштові відділення.

Транспортну мережу міста показано в окремому тематичному блоці на схемах міського транспорту. Тут є схеми трамвайних, тролейбусних та автобусних маршрутів з відображенням номерів маршрутів та зупинок. Поряд зі схемами в таблицях зазначено номери маршрутів з напрямками руху (початкові та кінцеві зупинки).

У кінці атласів розміщено тематичний покажчик, в якому перелічено усі нанесені на плані вулиці міста та об'єкти інфраструктури з адресами і номерами телефонів.

Уже вийшли *універсальні атласи Дніпропетровська* (редактори В. О. Прокоп'єва, Л. П. Біла, В. М. Соколова), *Донецька* (редактори В. О. Прокоп'єва), *Луганська* (редактори Р. М. Галдецька), *Сум* (редактори Л. П. Біла, В. М. Соколова) (мал. 2), *Харькова* (редактори Л. П. Біла), *Чернівців* (редактори Л. П. Біла, В. М. Соколова). Готуються до видання атласи Запоріжжя, Івано-Франківська, Черкас (редактор Л. В. Марченко), Сімферополя (редактор Р. М. Галдецька).

Туристичні атласи міст – високохудожні картографічні твори, які мають схожу структуру та зміст. Вони складаються з таких основних частин:

- історична довідка та путівник по місту;
- туристичне передмістя (околиці міста або вся область);
- детальний план міста в нарізці;
- центральна частина міста в нарізці (у збільшеному масштабі);
- міський транспорт;
- довідково-інформаційна частина з покажчиком.

Кожен атлас має якісь відмінності у змістовому наповненні, що пов'язано з унікальністю та неповторністю об'єктів картографування.



Мал. 2. Універсальний атлас міста Суми (обкладинка та фрагмент карти)

У вступній частині атласів читачам пропонується ознайомитися з містом, його історією і культурою, описуються популярні екскурсійні маршрути зі світлинами, подається огляд музеїв, пам'яток культури та архітектури (також зі світлинами).

На картах околиць міст відображено рекреаційні об'єкти: культурні споруди, пам'ятки архітектури, заклади культури, пам'ятники та пам'ятні місця, пам'ятки археології, об'єкти природної спадщини, туристичні заклади. В окремих виданнях показано фортифікаційні споруди, палаци та їх комплекси, санаторно-курортні заклади, центри народних промислів, дегустаційні зали тощо. Ці карти доповнює текстова довідкова інформація про визначні об'єкти передмістя.

Детальний план міст у нарізці становить основну частину кожного з атласів. На планах однаковими умовними позначеннями показано такі елементи: адміністративний поділ; транспортна мережа; міська забудова; гідрографія; рельєф; рослинність; об'єкти туристичної інфраструктури; об'єкти дорожньо-транспортної інфраструктури та зв'язку; заклади освіти й охорони здоров'я; органи управління.

У цій частині розміщено також фотографії цікавих об'єктів рекреації і туризму, подано "паспорт" міста, де вказано дату його заснування, день міста, площу території, кількість і густоту населення, висоту над рівнем моря, основну річку, відстань до Києва в кілометрах (залізницею та автошляхом), поштовий індекс, телефонний код.

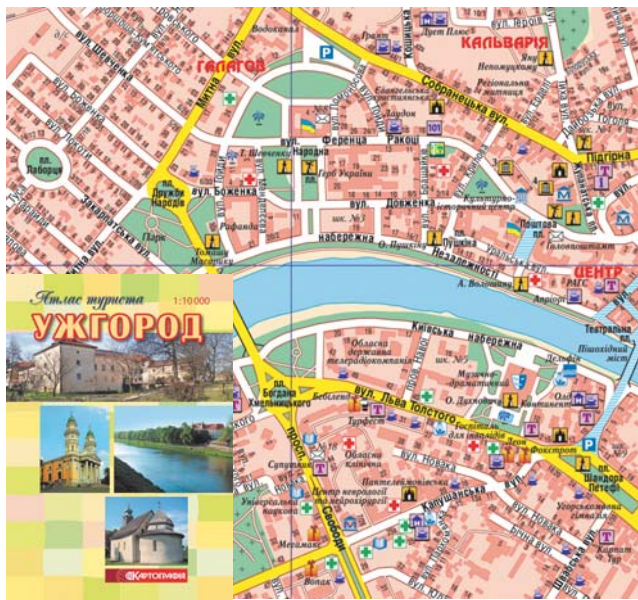
Центральні частини міст як найбільш привабливі для туристів території представлено в окремій частині атласів з максимальною деталістністю і в збільшеному масштабі (подібно до попередньої частини).

Міський пасажирський транспорт традиційно подано у вигляді схем трамвайних, тролейбусних та автобусних маршрутів з відображенням номерів маршрутів, їх зупинок, доповнених таблицями з номерами маршрутів і напрямками руху.

Довідково-інформаційна частина складається з

телефонного довідника і тематичного покажчика. Тут подається перелік найнеобхідніших телефонів, а саме довідкових і рятувальних служб, служб медичної допомоги, транспортної інфраструктури, зокрема служби таксі, телефони довіри. Тематичний покажчик кореспондується з основною частиною атласу. Він допомагає знайти на детальних картах об'єкти туристичної інфраструктури та рекреаційні об'єкти.

У підприємстві побачили світ такі туристичні атласи міст: *Києва* (редактори Р. М. Галдецька, Л. В. Марченко), *Одеси* (редактор В. О. Прокоп'єва), *Севастополя* (редактор Г. М. Кошова), *Чернігова* (редактори Л. П. Біла, В. М. Соколова), *Ужгорода* (редактор Р. М. Галдецька) (мал. 3). Готуються до видання атласи Кам'янця-Подільського (редактор



Мал. 3. Туристичний атлас Ужгорода (обкладинка та фрагмент карти)

Л. І. Півак), Львова (редактор О. Ю. Король). Атласи Одеси і Севастополя на прохання користувачів видані російською мовою.

Для укладання атласів міст редактори використовують матеріали космічного знімання, офіційну статистику та довідкову інформацію, інтернет-ресурси.

На підприємстві запроваджене правило постійного оновлення ("чергування") інформації на випадок перевидання атласів (це пов'язано зі швидкими темпами урбанізації міст).

Висновки. За останнє десятиріччя на підприємстві проведено велику редакторську роботу зі створення серій атласів міст України різної тематичної спрямованості. Тим самим зроблено значний внесок у розвиток атласного картографування. Показником сучасних методів редагування та підготовки до видання атласів міст є: застосування матеріалів космічного знімання для оновлення основних елементів змісту; створення уніфікованої системи умовних позначень для кожної серії атласів; регулярне чергування географічної основи і тематичного змісту картографічних творів з метою їх перевидання; упровадження нових дизайнерських рішень для покращення зовнішньої привабливості картографічних творів.

Література

1. *Атлас*. Київ. Вип. 1. Щорічне довідкове видання. – К.: ДНВП "Картографія", Укргеодезкартографія, 1998. – 159 с.
2. *Київ*. Київська область. Атлас автомобіліста. – К.: ДНВП "Картографія", 2004. – 136 с.
3. *Київ*. Атлас туриста: сост. и подгот. к печати НРКП ПКО "Картография". – М.: ГУГК, 1988. – 168 с.
4. *Львов*. Атлас туриста: сост. и подгот. к печати НРКП ПКО "Картография". – М.: ГУГК, 1989. – 127 с.
5. *Сосса, Р.І.* Картографічні твори, видані ДНВП "Картографія" (1945-2003 рр.): бібліографічний покажчик / Р.І. Сосса. – К.: ДНВП "Картографія", 2004. – 248 с.

Надійшла 31.01.14

* * *

УДК 528.912

Р. М. Галдецька, Л. В. Марченко, В. В. Молочко

АТЛАСИ ТА КАРТИ КИЄВА, ВИДАНІ ДНВП "КАРТОГРАФІЯ": ІСТОРИЧНИЙ ОГЛЯД

Проанализированы изданные в ГНПП "Картография" картографические произведения на территорию города Киева, начиная с туристических схем, которые издавались с 1972 г., до детальных планов и атласов современности. Описаны особенности их содержания и изменения, внесенные при их переиздании.

The cartographic products for the territory of the city of Kiev beginning with tourist schemes, which had been published since 1972, to detailed plans and atlases of nowadays were analyzed. The features of their content and changes by their republication were described.

Картографування міста Києва розпочалося на підприємстві з моменту підготовки до видання туристичних схем. Першу таку схему – *туристичну*

схему міста Києва підготувала до друку в 1972 р. редактор Т. О. Ремізовська російською мовою. У 1975 р. редактор Ю. І. Лоза розробив інший варіант цієї схеми, яка вийшла у збільшеному форматі з доповненим змістом та врізками центральної частини міста і Пущі-Водиці. Перевидавалася

© Р. М. Галдецька, Л. В. Марченко,
В. В. Молочко, 2014