

DOI [https://doi.org/10.32405/2522-9931-9\(38\)-107-123](https://doi.org/10.32405/2522-9931-9(38)-107-123)  
УДК 159.923

**Саннікова Ольга Павлівна,**  
доктор психологічних наук, професор,  
завідувач кафедри загальної  
та диференціальної психології  
ДЗ «Південноукраїнський національний  
педагогічний університет імені К. Д. Ушинського».  
Одеса, Україна.  
ORCID iD: <https://orcid.org/0000-0003-3961-2103>  
[osanniland@gmail.com](mailto:osanniland@gmail.com)

**Гордієнко Ірина Олександрівна,**  
аспірантка кафедри загальної та  
диференціальної психології  
ДЗ «Південноукраїнський національний  
педагогічний університет імені К. Д. Ушинського».  
Одеса, Україна.  
ORCID iD: <https://orcid.org/0000-0001-7089-2698>  
[2sanak@gmail.com](mailto:2sanak@gmail.com)

## ПСИХОЛОГІЧНИЙ РЕСУРС ТОЛЕРАНТНОСТІ: САМОПРИЙНЯТТЯ ТА ЙОГО ФУНКЦІЇ

**Анотація.** У статті презентовано результати дослідження толерантності осіб з різним рівнем самоприйняття. Метою є перевірка припущення про те, що самоприйняття може виявлятися як ресурс толерантності. Здійснено аналіз досліджень щодо визначення феноменів: «толерантність», «самоприйняття особистості», «психологічний ресурс».

Самоприйняття трактується як стійка схильність індивіда сприймати особливості своєї особистості в певній модальності (прийняття, неприйняття, відкидання), що виявляється у специфіці емоційних, когнітивних та поведінкових проявів і має на собі відбиток як індивідуального досвіду, так і уявлень суспільства, релігії, культури тощо. Толерантність розглядається як властивість особистості, яка виявляється в здатності до розуміння та сприйняття іншої людини, у готовності до активної взаємодії зі світом у позитивному напрямку, заснованої на стійкості до різноманітних впливів.

Розглянуто структуру, основні чинники та ресурси толерантності особистості. Задля розкриття системного уявлення про сутність толерантності та самоприйняття як складних властивостей особистості, обрано положення континуально-ієрархічного підходу

до структури особистості і погляди про метахарактеристики індивідуальності. Теоретично обґрунтовано ресурсну функцію самоприйняття особистості відносно толерантності. Наведено результати перевірки припущення про те, що самоприйняття може виявлятися як ресурс толерантності.

Особливу увагу надано якісним характеристикам самоприйняття та толерантності, які розкривають саме психологічний зміст цих складних феноменів. За допомогою кореляційного аналізу встановлено статистично значимі зв'язки якісних показників самоприйняття та показників толерантності. В роботі доведено припущення про те, що самоприйняття здатне впливати на специфіку толерантності, на якісно-кількісне поєднання її показників, що виявляються в емоційних, когнітивних та поведінкових проявах толерантності.

Якісний аналіз за допомогою методу профілів дозволив вивчити психологічні особливості толерантності у осіб, які різняться рівнем самоприйняття. Встановлено, що особам з високим рівнем самоприйняття, притаманне толерантне ставлення до інших, а особам, яким властиве самонеприйняття, притаманна інтолерантність у міжособистісних стосунках.

**Ключові слова:** толерантність; інтолерантність; самоприйняття; якісні компоненти; психологічний ресурс; особистість.

## 1. ВСТУП / INTRODUCTION

**Постановка проблеми.** Останнім десятиліттям спостерігається підвищення уваги дослідників до проблеми толерантності. Це викликано необхідністю вирішення низки актуальних завдань, спрямованих на виявлення умов прояву терпимості людей у ставленні один до одного, визначення особистісних факторів психологічної стійкості людини та ефективної адаптації до мультикультурного середовища, пошуку шляхів формування толерантного суспільства. У психолого-педагогічних дослідженнях толерантність розглядається як комплекс індивідуальних якостей, як властивість особистості [1], [2], як результат впливу індивідуально-психологічних властивостей особистості на толерантне ставлення [3], як повага до точки зору іншої людини, як зниження сензитивності до об'єкта [4].

Найбільш поширеним у загальному використанні є визначення толерантності як морально-етичної якості особистості, що проявляється у здатності сприймати несхожість, іншість у всій її різноманітності,

сприйнятті та повазі до індивідуальності іншої людини, її поглядів, способу життя, попри її фізичні особливості, національність, релігійні сподівання, стать, вік, сексуальну орієнтацію та соціальний стан. Особливий інтерес до пошуку чинників та ресурсів толерантності.

**Аналіз основних досліджень та публікацій.** При визначенні толерантності ми спиралися на праці О. Саннікової та О. Бабчук. Автори розглядають толерантність як складну, багаторівневу властивість особистості, що характеризується «емоційним прийняттям або нейтральним ставленням до чужої думки, поведінки, терпимістю до іншої точки зору, яка виявляється в стриманості і поблажливості до позиції опонента». Толерантність як властивість особистості виявляється у здатності приймати «іншого» із визнанням його прав, розуміти внутрішній світ людини, бути готовим «активно взаємодіяти зі світом у позитивному напрямку». Толерантність, на думку авторів, ґрунтується на «стійкості до потенційно і реально загрозливих впливів, розмаїття світу та усвідомлюванні принципу взаємності» [1, с. 35].

Теоретичні і емпіричні дослідження свідчать про те, що кожній особистості в різному ступені притаманні якості, що характеризують її з боку толерантності або інтолерантності. Однак, не наявність цієї властивості, а її специфічні прояви, різні сполучення її компонентів різнять одного індивіда від іншого. Природа толерантності має чимало проявів, починаючи з психофізіологічного та включаючи соціальний і духовний рівні психіки, отже її доцільно вивчати, спираючись на положення континуально-ієрархічного підходу до структури особистості і погляди про метахарактеристики індивідуальності [5].

У науковому просторі у широкому діапазоні (від нервово-психічних до соціально-психологічних) презентовано визначення та аналіз чинників та ресурсів толерантності, серед яких визначаються: психофізіологічні, темпераментальні характеристики – нервово-психічна стійкість, чутливість до невизначеності, критичних ситуацій, психотравмуючих факторів, стійкість до стресу, емоційна стабільність [6]; емоційність [1]; низький рівень тривожності, відчуття безпеки [2]; сформованість уявлень щодо власної еґо-ідентичності [7]; здатність до емпатії [4], [5], [7]; високий розвиток рефлексивності та саморегуляції [4]; певний склад особистісних настанов, цінностей, які визначають позитивне ставлення особистості до об'єктів, процесів і явищ навколишнього світу [8].

Певні умови та динаміка активізації означених чинників та ресурсів складають сутність механізмів толерантності у існуючих теоретичних парадигмах.

Реалізація функцій толерантності, а саме: збереження соціокультурної ідентичності особистості, забезпечення стійкості до різноманітних впливів (загроз, невизначеності, різноманіття у психологічних, соціальних, економічних, політичних, культурних сферах тощо) та активної позитивної взаємодії зі світом забезпечується її структурними компонентами.

В сучасних наукових джерелах, в яких презентовано дослідження феномену толерантності, немає однозначності у визначенні складу компонентів. Певне обґрунтування надано настановчому, мотиваційному, емоційному, когнітивному, рефлексивному, вольовому, поведінковому (конативному) структурним компонентам [1], [5], [8].

Задля вивчення ресурсів толерантності ми спираємося на трьохкомпонентну структуру, що містить когнітивну, емоційну та поведінкову складові [1].

В сучасних дослідженнях широко представлено спроби визначення чинників толерантності, яким має належати роль її *психологічного ресурсу*.

На думку Н. Водоп'янової «психологічний ресурс» – це внутрішні і зовнішні змінні складові, що сприяють психологічній стійкості в стресогенних ситуаціях; це емоційні, мотиваційно-вольові, когнітивні і поведінкові конструкти, які людина актуалізує для адаптації до стресогенів або життєвих ситуацій; це інструменти, які вона використовує для трансформації взаємодії зі стресогенною ситуацією [9].

У цій роботі психологічний ресурс толерантності розуміється як сукупність властивостей або усталених рис особистості, здатностей, знань, вмінь, навичок, індивідуальної системи настанов та цінностей, що забезпечує повноту та ефективність реалізації її функцій.

На нашу думку, психологічним підґрунтям всіх рішень особистості щодо толерантного ставлення до об'єктів, явищ, є розрізнення на «своє, власне» та «чуже, інше», яке виникає з метою забезпечення базової потреби у безпеці. «Своє» – це те, що психологічно сприймається індивідом як приналежне йому або до чого належить він сам, з чим ідентифікує себе. «Чуже» – те, що не належить індивідові або сприймається як несхоже, інше, невідоме або ворожнече, а тому, породжує відчуття небезпеки, тривогу, страх. Про прояв толерантності можна говорити, коли в погляді на інше, «чуже» у індивіда превалює інтерес над почуттям небезпеки. Ми припускаємо, що можливість цього інтересу до себе (як предтеча ауто толерантності) та іншого (підґрунтя міжособистісної толерантності) забезпечують стійка ідентичність і самоприйняття.

Аналіз доступних наукових досліджень виявив відсутність робіт, де чинником толерантності розглядається безпосередньо самоприйняття

особистості. Але, є певна частина досліджень, в яких самоприйняття та толерантність поєднуються у певному контексті.

Так, К. Роджерс, розкриваючи умови здійснення корекційних змін особистості в ході психотерапії, визначає три головних чинники, що забезпечують особистісне зростання клієнта: безумовне прийняття терапевтом особистості клієнта, конгруентність та емпатію. Висока ступінь конгруентності передбачає відповідність, більш-менш адекватність одне одному складових: актуального досвіду (те, що відбувається), усвідомлення (те, що людина помічає у досвіді) і змісту комунікації (те, що людина повідомляє іншому про свій досвід, про свій актуальний стан). Акцентується, що самоприйняття є необхідною умовою конгруентності особистості, оскільки для адекватного сприйняття особистістю самої себе і узгодження власних комунікацій, переживань і досвіду вона перш за все повинна мати здатність усвідомлювати і приймати себе такою, якою вона існує в дійсності [7]. Отже, на думку автора, толерантностне, в сенсі – приймаюче, ставлення до іншого, неможливе без достатньо повного визнання себе, самоприйняття.

За В. Століним, у структурі самоствавлення, де прийняття себе виступає одним з компонентів, пропонується, як мінімум, три типи відносин: до себе, до іншого і очікуване ставлення від нього до себе. Специфіка прояву та поєднання цих складових дозволяє визначити чотири типи самоствавлення суб'єкта. У найбільш розвиненої особистості передбачається симпатія, прийняття і повага до себе та іншого, очікування взаємної симпатії. У менш розвиненому варіанті, позитивне, уважне ставлення до себе поєднується з відсутністю поваги до іншого та очікуванням ворожості до себе з боку іншого. Третій тип відрізняється від інших свідомою відсутністю поваги до себе, антипатією до іншого та очікуванням презирством до себе. Останнім, з визначених В. Століним типом самоствавлення, є несвідоме неприйняття себе, яке може поєднуватися з перебільшеним пієтетом до іншого, який є втіленням «Не-Я»-рис, невпізнання себе в іншому, який є схожим, подібним, характеризують глибоко конфліктну особистість [10].

Отже, сприйняття себе може виступати запорукою толерантного ставлення до іншого, до світу загалом. Узагальнюючи результати теоретичного пошуку зв'язків між толерантністю та самоприйняттям, можна зробити висновок щодо провідної ролі прийняття та його прояву – самоприйняття у формуванні толерантності та реалізації її функцій.

Онтологічно коріння толерантності лежать в особливостях формування самоприйняття, витоки якого беруть свій початок у ранніх відносинах людини зі значущим оточенням (батьками або людьми, які їх

замінили), що визначило особливості його самоствавлення. Безумовне прийняття дитини батьками, формує в неї стійке відчуття безпеки, досвід відкритості до власних переживань та визнання своїх особливостей. Якщо батьки сприймають дитину лише за умови її відповідності до їх очікувань, неприйнятні прояви дитини відкидаються, пригнічуються, її емоційну безпеку буде порушено. У дитини формується страх відсторонення, який обмежує можливість самовизначення. Отже, неприйнятні сторони особистості відкидаються, стають «чужими», заперечуються, прийняття себе стає частковим, порушується психологічна цілісність особистості. Загроза безпеки активізує механізми психологічного захисту, які не допускають неприйнятні переживання до усвідомлення. Внаслідок загрози відсторонення все «чуже» в собі викликає тривогу. Узагальнюється страх «чужого», інакшості – свої неприйнятні особливості і прояви інших людей сприймаються як небезпечні. Явища зовнішнього світу, які загрожують порушити примарне почуття стійкості людини, відкидаються, вона прагне їх уникати, отже, формується неприйняття себе, і, як наслідок – інтолерантність до інаковості.

Можна вважати, що толерантність спирається на різноманіття власного «Я», активізується прагненням до самопізнання, саморозвитку, самоствавлення, посиленням самоідентифікації та самоприйняття. Підтримкою цього вислову є думка С. Рубінштейна про те, що зовнішні причини діють на особистість крізь призму внутрішніх умов [11].

Такою внутрішньої умовою для толерантності, на наш погляд, виступає самоприйняття особистості, котра виконує функцію ресурсу толерантності-інтолерантності.

## 2. МЕТА ТА ЗАВДАННЯ / AIM AND TASKS

**Метою** даної статті є виклад результатів дослідження, спрямованого на перевірку припущення про те, що самоприйняття може виявлятися як ресурс толерантності, певний рівень самоприйняття особистості може впливати на прояви толерантності.

Емпірично довести це можна, якщо дослідити специфіку толерантності осіб, які різняться рівнем самоприйняття (високим, або низьким). Очікується, що високий рівень самоприйняття сприяє проявам толерантності і, навпаки, неприйняття себе виявляється у інтолерантність особистості, що дозволяє розглядати самоприйняття як психологічний ресурс толерантності.

Отже, **завданнями** дослідження є:

- на засадах аналізу теоретико-методологічних робіт визначити основні шляхи вивчення толерантності і самоприйняття як властивостей особистості;
- обґрунтувати вибір самоприйняття як ресурсу та чинника толерантності, що зумовлює її індивідуально-психологічну структуру;
- скласти програму емпіричного дослідження, здійснити пошук психодіагностичного інструментарію, релевантного меті та провести емпіричне дослідження;
- дослідити характер взаємозв'язку між показниками феноменів, що вивчаються та визначити особливості толерантності у осіб, котрі різняться за рівнем самоприйняття.

### **3. ТЕОРЕТИЧНІ ОСНОВИ ДОСЛІДЖЕННЯ / THE THEORETICAL BACKGROUNDS**

Теоретичною основою емпіричного дослідження стали уявлення про метахарактеристики індивідуальності та континуально-ієрархічний підхід до вивчення структури особистості та її властивостей [1], [5], методологія організації психологічного теоретико-емпіричного дослідження [5], [12], [13].

Спираючись на позиції континуально-ієрархічної концепції структури особистості, запропонованої О. Санніковою, макроструктура самоприйняття, як цілісної багаторівневої властивості особистості, може бути представлена за трьома рівнями: формально-динамічним, змістовним та соціально-імперативним, кожен з яких характеризується своїм специфічним змістом. Зона перетину формально-динамічного (перший рівень) і змістовно-особистісного (другий) рівнів містить загальний для обох клас характеристик – якісні характеристики самоприйняття – які відбивають суто психологічний зміст цього феномену. До метапараметрів якісних характеристик рис індивідуальності, автор відносить емоційну, когнітивну, конативну (поведінкову), контрольну-регулятивну, предиктивну компоненту конкретного психічного явища, риси (риса усталена в часі, стабільна і не є викликаним впливом ситуації станом). При цьому поняття «якісні характеристики» використовується як прикметник, що позначає характеристику психічного явища, у нашому випадку толерантності та самоприйняття [5].

У цьому дослідженні самоприйняття презентується як стійка схильність індивіда сприймати відмінності своєї особистості в певній емоційній модальності (прийняття або неприйняття, відкидання), що має специфіку емоційних, когнітивних, поведінкових проявів і несе на собі

відбиток як індивідуального досвіду, так і колективних, культурних уявлень про прийняття [12].

Полюс самоприйняття у біполярному континуумі «прийняття себе – не прийняття себе» проявляється у позитивному ставленні особистості до себе, виступає підґрунтям самоствавлення та передбачає відкритість до буття, уявлення про цілісність та багатоаспектність свого існування, відчуття самототожності, а також визнання своїх внутрішніх ресурсів, переваг та обмежень. Наслідком цього є можливість толерантного ставлення тобто визнання різноманіття, багатоваріантності, всього, що існує в світі, та згода з цим. Теоретичне обґрунтування самоприйняття як психологічного ресурсу толерантності передбачає експериментальне підтвердження цієї гіпотези.

#### **4. МЕТОДИ ДОСЛІДЖЕННЯ / RESEARCH METHODS**

В емпіричному дослідженні брали участь 98 осіб у віці від 19 до 35 років (магістранти Державного закладу «Південноукраїнський національний університет імені К. Д. Ушинського»). Для діагностики самоприйняття застосовано оригінальну методику «Індивідуальна композиція якісних показників самоприйняття» [12]. Обґрунтування вибору саме цієї методики дослідження проявів самоприйняття спирається на необхідність виявлення та оцінки як структурних компонентів, так і загального показника самоприйняття, що надають цілісне уявлення про психологічний зміст феномену. Означена методика діагностує рівні прояву емоційного, когнітивного, поведінкового, контрольно-регулятивного показників самоприйняття та загальний рівень самоприйняття за якісними параметрами – «Індекс самоприйняття». Когнітивний показник самоприйняття (СКт), представлений у методиці думками, поглядами індивіда, що відбивають сприйняття себе та супроводжують прийняття себе таким, який є. Емоційний показник (СЕТ) презентовано переживаннями, почуттями, емоційними реакціями, що відображають самоприйняття особистості, які супроводжують сприйняття людиною самої себе. Конативний (поведінковий) компонент самоприйняття (СПт) представлений у методиці зовнішньою активністю, проявами, діями або готовністю особистості до певних дій щодо себе, які свідчать про її самоприйняття або неприйняття себе. Контрольно-регулятивний показник (СКРт) відбиває ступінь контролю репрезентацій та регуляції самоприйняття. Показник «Індекс самоприйняття» (ІСт) відповідає домінуючій модальності, тобто знаку (самоприйняття або самонеприйняття) та якості прояву



самоприйняття в основних видах психічної активності (когнітивній, емоційній, поведінковій).

Задля вивчення показників толерантності, які найбільш повно презентують психологічний зміст цього складного феномену, було обрано «Тест-опитувальник якісних показників толерантності», спрямований на діагностику когнітивного, емоційного, поведінкового компонентів та загального показника толерантності. Конструкт цієї методики також спирається на континуально-ієрархічну структуру особистості та надає можливість досліджувати цілісну картину прояву саме якісних компонентів цієї властивості [13].

## 5. РЕЗУЛЬТАТИ ДОСЛІДЖЕННЯ / RESEARCH RESULTS

Попередньо проведений кореляційний аналіз дозволив встановити характер взаємозв'язків між якісними параметрами толерантності та загальним показником самоприйняття. У таблиці надано результати кореляційного аналізу між показниками самоприйняття та толерантності.

Аналіз таблиці демонструє значущі, переважно додатні, кореляційні взаємозв'язки між усіма показниками самоприйняття, крім показника СКРт, та всіма якісними показниками толерантності. Загальний показник, «Індекс самоприйняття», який відбиває прийняття своїх внутрішніх станів, думок, бажань, прийняття себе таким, яким сприймаєш себе, навіть з певними недоліками, що має відповідні прояви у поведінковій сфері, має додатні зв'язки з усіма показниками толерантності. Слід зазначити особливі результати кореляційного аналізу за контрольним-регулятивним (СКРт) показником самоприйняття. На відміну від інших якісних показників самоприйняття, СКРт має протилежний зв'язок з емоційним (ЕТ) та загальним (ЗТ) показниками толерантності та відсутність зв'язку з когнітивним (КТ) та поведінковим (ПТ) показниками.

Таблиця

### **Значущі кореляційні зв'язки між показниками толерантності та самоприйняття**

Показники самоприйняття	Показники толерантності			
	КТ	ЕТ	ПТ	ЗТ
СКт	407	349	290	337
СЕт	436	448	331	414
СПт	307	319	298	302
СКРт		-423		-311
ІСт	387	402	297	389

Примітка: 1)  $n = 98$ ; 2) нулі і коми відсутні; 3) значущість усіх зв'язків на рівні  $p \leq 0.01$ ; 4) умовні позначення показників самоприйняття»: СКт – когнітивний показник, СЕт – емоційний, СПт – конативний, СКРт – контрольно-регулятивний, ІСт – індекс самоприйняття; 5) умовні позначення показників толерантності»: ЕТ – емоційний показник толерантності, КТ – когнітивний, ПТ – поведінковий, ЗТ – загальний показник толерантності.

Зазначимо, що наявність кореляції констатує лише взаємозв'язок між показниками, але не означає наявності причинно-наслідкового зв'язку між ними. За допомогою якісного аналізу вивчалися особливості толерантності в осіб з високим і низьким рівнем самоприйняття. Попередньо, за допомогою методу «асів» виділено такі дві групи осіб задля вивчення і порівняння у них специфіки толерантності. На рисунку зображені профілі показників толерантності в осіб із різним рівнем самоприйняття.

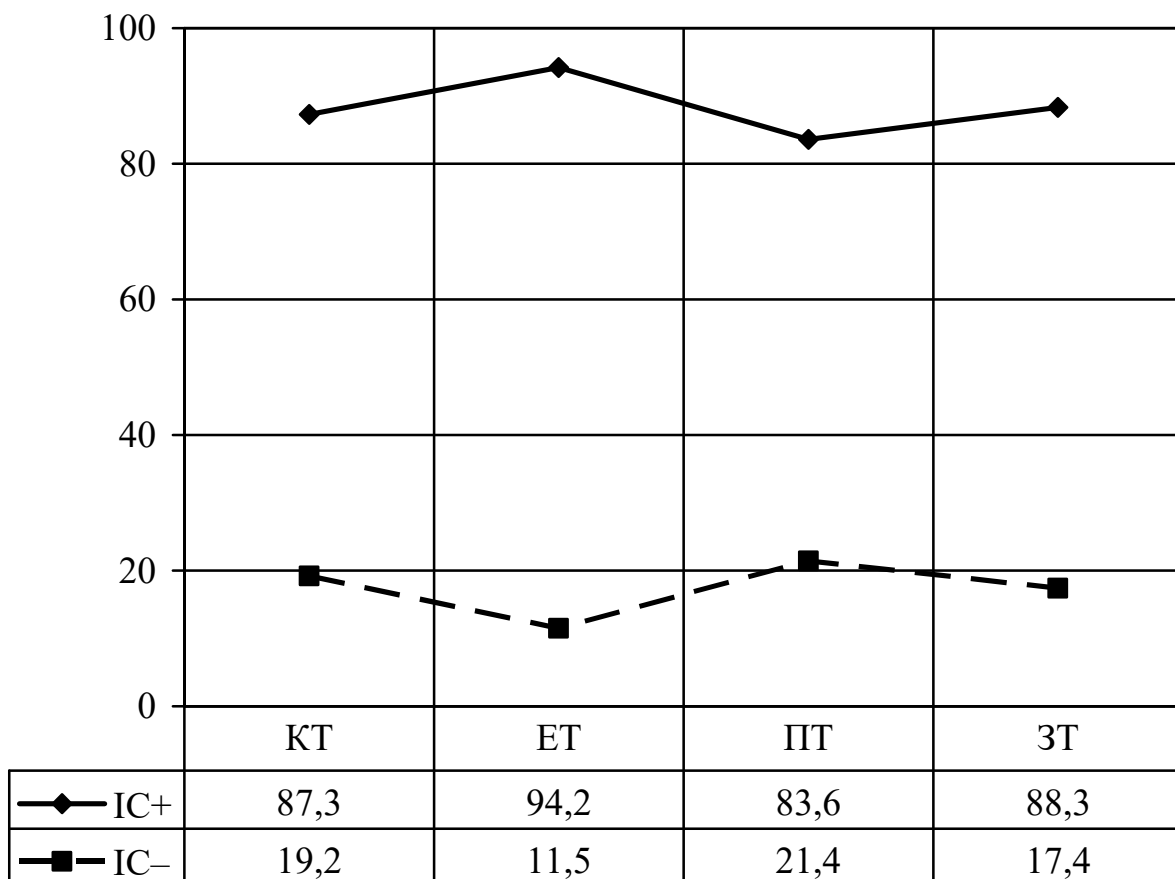


Рис. Профілі якісних показників толерантності груп обстежуваних із високим та низьким рівнем самоприйняття

На осі абсцис наведено якісні показники толерантності, а на осі ординат – процентілі. Кожен профіль відображає середнє значення відповідних показників толерантності у представників груп з високим та низьким рівнем індексу самоприйняття, що виражені в умовних одиницях (процентілях). Середня лінія ряду проходить через 50 процентіль. Значення показника, що розташовано нижче середньої лінії ряду свідчить про слабку виразність параметру. Якщо значення показника розташовано вище середньої лінії ряду, це свідчить про тенденцію до позитивного полюсу означеного показника. Візуально профілі толерантності розташовані по обидва боки середньої лінії ряду, що свідчить про протилежні тенденції у проявах цієї властивості у двох групах осіб.

Спираючись на розуміння толерантності та на зміст її показників, що відображено у теоретичному конструкті методики, яка була нами застосована, встановлено, що особи, котрим властиво прийняття себе (представники першої групи), не лише демонструють толерантну поведінку у складних ситуаціях міжособистісного спілкування, їм притаманне відчуття щирої доброзичливості, здатність до розуміння й прийняття іншого, схильність пробачити помилки та згладжувати неприємні відчуття, що виникають при зіткненні з відкиданням з боку партнерів по спілкуванню, вираженість установок, що дозволяє толерантно ставитись до різноманіття та несхожості у поглядах та вчинках. Та навпаки, особам з низьким рівнем самоприйняття (представникам другої групи), притаманна інтолерантність, невизнання цінності індивідуальності; негативне ставлення до інших, надмірна роздратованість до виявів несхожості у поглядах, засобах емоційного та поведінкового самовираження; намагання та активні спроби переконувати та «перевиховувати» партнерів по спілкуванню; надмірна критика до інших та непохитність власної позиції. Отримані результати можна пояснити тим, що позитивний погляд представників першої групи до своєї особистості, супроводжується визнанням та позитивним ставленням до різноманіття у проявах інших людей, без спроб чинити опір та змінювати їх думки та поведінку.

## **6. ВИСНОВКИ ТА ПЕРСПЕКТИВИ ПОДАЛЬШИХ ДОСЛІДЖЕНЬ / CONCLUSIONS AND PROSPECTS FOR FURTHER RESEARCH**

1. Підвищення уваги дослідників до проблеми толерантності, гострота якої обумовлена зростанням агресивності, нетерпимості один до одного у сучасному суспільстві, актуалізує пошуки чинників та ресурсів толерантності.

2. Толерантність у цій роботі розглядається як властивість особистості, яка проявляється в здатності до розуміння та прийняття іншої людини, у готовності до активної взаємодії зі світом у позитивному напрямку, заснованої на стійкості до різноманітних впливів.

3. Теоретичний аналіз досліджень надав змогу визначити певний ряд чинників толерантності, одним з яких виступає самоприйняття особистості. Самоприйняття як властивість особистості характеризує ступінь прийняття людиною себе такою, якою вона є, незалежно від оцінювання власних переваг та недоліків. Прийняття себе відбиває стійку схильність індивіда приймати особливості своєї особистості, уявлення про цілісність та багатоаспектність свого існування, відчуття самототожності, а також визнання своїх внутрішніх ресурсів, переваг та обмежень, передбачає відкритість до буття. Теоретично обґрунтовано, що наслідком самоприйняття є можливість толерантності, тобто визнання різноманіття, багатоваріантності, всього, що існує в світі, та згода з цим.

4. За допомогою кореляційного аналізу встановлено статистично значимі на 1% рівні зв'язки якісних показників самоприйняття та показників толерантності. Якісний аналіз за допомогою методу профілів дозволив вивчити психологічні особливості толерантності у осіб, які різняться рівнем самоприйняття. Встановлено, що особам з високим рівнем самоприйняття, притаманне толерантне ставлення до інших, а особам, яким властиве самонеприйняття, притаманна інтолерантність у міжособистісних стосунках.

5. Емпіричний аналіз надав змогу експериментально підтвердити теоретичні погляди на природу взаємозв'язку обраних феноменів та продемонструвати ресурсну функцію самоприйняття відносно толерантності особистості.

**Перспективи подальших досліджень.** Подальшого дослідження потребують вивчення впливу типів самоприйняття на толерантність-інтолерантність особистості, вдосконалення методів психодіагностики показників толерантності як багаторівневої властивості особистості, пошук ефективних методів психокорекції інтолерантності, з опорою на розвиток ресурсу самоприйняття особистості.

## **7. СПИСОК ВИКОРИСТАНИХ ДЖЕРЕЛ / REFERENCES (TRANSLATED AND TRANSLITERATED)**

- [1] О. П. Саннікова, О. Г. Бабчук, «Толерантність як складна властивість особистості в індивідуально-психологічному вимірі», *Актуальні проблеми психології: зб. наук. праць Ін-ту психології ім. Г. С. Костюка НАПН України*, Т. 10, вип. 16, с. 34–42, 2010.

- [2] Г. Олпорт, *Личность в психологии*. Москва, Россия: Ювента, 1998.
- [3] Д. В. Зиновьев, «Социокультурная толерантность – её сущностные характеристики», *Парадигма*, № 1, с. 50–61, 1998.
- [4] Е. Ю. Клепцова, *Психология и педагогика толерантности*. Москва, Россия: Акад. проект, 2004.
- [5] О. П. Санникова, *Феноменология личности*. Одесса, Украина: СМІЛ, 2003.
- [6] А. А. Погодина, «Толерантность: термин, позиция, смысл, программа», *Первое сентября, История*, № 11, с. 4–8, 2002.
- [7] С. R. Rogers, *Client-Centered Therapy*. Boston, 1951.
- [8] С. Л. Братченко, «Психологические основания исследования толерантности в образовании», [Электронный ресурс]. *Педагогика развития: ключевые компетентности и их становление*. Красноярск, Россия, 2003. Доступно: <http://hpsy.ru/public/x831.htm>
- [9] Н. Е. Водопьянова, «Современные концепции ресурсов субъекта профессиональной деятельности», [Электронный ресурс], *Вестник Санкт-Петербургского государственного ун-та*, серия 16, вып. 1, 2015. Доступно: <https://cyberleninka.ru/article/n/sovremennye-kontseptsii-resursov-subekta-professionalnoy-deyatelnosti>
- [10] В. В. Столин, «Самосознание личности». Москва, Россия: МГУ, 1983.
- [11] С. Л. Рубинштейн, «Основы общей психологии». Санкт-Петербург, Россия: Питер, 2002.
- [12] О. П. Санникова та І. О. Гордієнко, «Психодіагностична методика «індивідуальна композиція показників самоприйняття»: перевірка теоретичного конструкту», *Проблеми сучасної психології: зб. наук. праць Державного вищого навчального закладу «Запорізький національний університет» та Інституту психології імені Г. С. Костюка НАПН України*; С. Д. Максименка, Н. Ф. Шевченко, М. Г. Ткалич, Ред., № 1(13), с. 140–146, 2018.
- [13] О. П. Санникова, та О. Г. Бабчук, «А.с. Тест-опитувальник якісних показників толерантності», *Заявка № 34207*, від 05.05.2010; реєстрац. № 33969, Липень 05, 2010.

## PSYCHOLOGICAL RESOURCE OF TOLERANCE: SELF-ACCEPTANCE AND ITS FUNCTIONS

**Olha Sannikova,**

Doctor of Psychology, professor,  
head of General and Differential Psychology Department,  
State institution «South Ukrainian National Pedagogical  
University named after K. D. Ushinsky».  
Odessa, Ukraine.

ORCID iD: <https://orcid.org/0000-0003-3961-2103>

[osanniland@gmail.com](mailto:osanniland@gmail.com)

**Iryna Hordiienko,**

Postgraduate, General and Differential Psychology Department,  
State institution «South Ukrainian National Pedagogical  
University named after K. D. Ushinsky».  
Odessa, Ukraine.

ORCID iD: <https://orcid.org/0000-0001-7089-2698>

[2sanak@gmail.com](mailto:2sanak@gmail.com)

**Abstract.** The article presents the results of a study of tolerance of people with different levels of self-acceptance. The purpose of this study is to verification the assumption that self-acceptance can be considered a resource of tolerance. The analysis the phenomena definition: «self-acceptance of the individual», «tolerance», «and psychological resource» are presented.

Self-acceptance is interpreted as the individual's persistent tendency to accept the characteristics of his personality in a certain modality (acceptance or non-acceptance), which is manifested in the specifics of emotional, cognitive and behavioral reactions and reflects individual experience, ideas of society, religion, culture, etc. Tolerance is considered as personality properties, which manifests itself in the ability to understand and accept another person, in readiness for active interaction with the world in a positive direction, based on resistance to various influences.

The structure, main factors and resources of personality tolerance are considered. The systemic approach of the essence of tolerance and self-acceptance as complex of personality properties which the based on continuum-hierarchical approach, a structural model of the of the personality and ideas about the metacharacteristics of personality are selected. The self-acceptance resource function of tolerance is theoretically grounded and empirical verification.

Special attention is paid to the qualitative characteristics of self-acceptance and tolerance, which reveal exactly the psychological content of these complex phenomena. The article presents the results of the correlation analysis: statistically significant links between qualitative indicators of self-acceptance and tolerance are established. It is proved that self-acceptance can influence to specificity of tolerance and quantitative combination of its emotional, cognitive and behavioral components.

Qualitative analysis using the profile method allowed to study of tolerance of the people with different level of self-acceptance psychological characteristics. It has been established that people with a high level of self-acceptance have an inherent tolerant attitude towards others, and people who are characterized by non-self-acceptance are intolerant in interpersonal relationships.

**Keywords:** tolerance; intolerance; self-acceptance; quality components, psychological resource; personality.

### **ПСИХОЛОГИЧЕСКИЙ РЕСУРС ТОЛЕРАНТНОСТИ: САМОПРИЯТИЕ И ЕГО ФУНКЦИИ**

**Санникова Ольга Павловна,**

доктор психологических наук, профессор,  
заведующая кафедры общей и дифференциальной психологии  
ГЗ «Южноукраинский национальный педагогический  
университет имени К. Д. Ушинского».  
Одесса, Украина.  
ORCID iD: <https://orcid.org/0000-0003-3961-2103>  
[osanniland@gmail.com](mailto:osanniland@gmail.com)

**Гордиенко Ирина Александровна,**

аспирантка кафедры общей и  
дифференциальной психологии  
ГЗ «Южноукраинский национальный педагогический  
университет имени К. Д. Ушинского».  
Одесса, Украина.  
ORCID iD: <https://orcid.org/0000-0001-7089-2698>  
[2sanak@gmail.com](mailto:2sanak@gmail.com)

**Аннотация.** В статье представлены результаты изучения толерантности лиц с разным уровнем самоприятия. Целью данного исследования является проверка предположения о том, что самоприятие может рассматриваться как ресурс толерантности. Осуществлен анализ работ относительно определения феноменов:

«самоприятие личности», «толерантность», «психологический ресурс». Самоприятие трактуется как устойчивая склонность индивида принимать особенности своей личности в определенной модальности (принятие, непринятие, отбрасывание), что проявляется в специфике эмоциональных, когнитивных и поведенческих реакций и несет на себе отражение, как индивидуального опыта, так и представлений общества, религии, культуры и т.п.

Толерантность рассматривается как свойство личности, которое проявляется в способности к пониманию и принятию другого человека, в готовности к активному взаимодействию с миром в позитивном направлении, основанной на устойчивости к разным влияниям. Рассмотрена структура, основные факторы и ресурсы толерантности личности. Для раскрытия системного представления о сущности толерантности и самоприятия как сложных свойств личности, избраны положения континуально-иерархического подхода к структуре личности и представления о метахарактеристиках индивидуальности. Теоретически обоснована ресурсная функция самоприятия личности относительно толерантности. Приведены результаты проверки предположения о том, что самоприятие может рассматриваться как ресурс толерантности. Особое внимание отводится качественным характеристикам самоприятия и толерантности, которые раскрывают именно психологическое содержание этих сложных феноменов. С помощью корреляционного анализа установлены статистически значимые связи между качественными показателями самоприятия и толерантности. В работе доказано предположения о том, что самоприятия может влиять на специфику толерантности, на качественно-количественное сочетание ее эмоциональных, когнитивных и поведенческих компонентов. Качественный анализ с помощью метода профилей позволил изучить психологические особенности толерантности у лиц, которые различаются уровнем самоприятия. Установлено, что лицам с высоким уровнем самоприятия, присуще толерантное отношение к другим, а лицам, которым свойственно неприятие себя – интолерантность в межличностных отношениях.

**Ключевые слова:** толерантность; интолерантность; самоприятие; качественные компоненты; психологический ресурс; личность.



## REFERENCES (TRANSLATED AND TRANSLITERATED)

- [1] O. P. Sannikova, O. H. Babchuk, «Tolerantnist yak skladna vlastyvist osobystosti v indyvidualno-psykholohichnomu vymiri», Aktualni problemy psykholohii: zb. nauk. prats In-tu psykholohii im. H. S. Kostiuka NAPN Ukrainy, T. 10, vyp. 16, s. 34–42, 2010.
- [2] G. Olport, Lichnost' v psihologii. Moskva, Rossiya: YUventa, 1998.
- [3] D. V. Zinov'ev, «Sociokul'turnaya tolerantnost' – eyo sushchnostnye harakteristiki», Paradigma, № 1, s. 50–61, 1998.
- [4] E. YU. Klepcova, Psihologiya i pedagogika tolerantnosti. Moskva, Rossiya: Akad. proekt, 2004.
- [5] O. P. Cannikova, Fenomenologiya lichnosti. Odessa, Ukraina: SMIL, 2003.
- [6] A. A. Pogodina, «Tolerantnost': termin, poziciya, smysl, programma», Pervoe sentyabrya, Istoriya, № 11, s. 4–8, 2002.
- [7] C. R. Rogers, Client-Centered Therapy. Boston, 1951.
- [8] S. L. Bratchenko, «Psihologicheskie osnovaniya issledovaniya tolerantnosti v obrazovanii», [Elektronnyj resurs]. Pedagogika razvitiya: klyuchevye kompetentnosti i ih stanovlenie. Krasnoyarsk, Rossiya, 2003. Dostupno: <http://hpsy.ru/public/x831.htm>
- [9] N. E. Vodop'yanova, «Sovremennye koncepcii resursov sub"ekta professional'noj deyatel'nosti», [Elektronnyj resurs], Vestnik Sankt-Peterburgskogo gosudarstvennogo un-ta, seriya 16, vyp. 1, 2015. Dostupno: <https://cyberleninka.ru/article/n/sovremennye-kontseptsii-resursov-subekta-professionalnoy-deyatelnosti>
- [10] V. V. Stolin, «Samosoznanie lichnosti». Moskva, Rossiya: MGU, 1983.
- [11] S. L. Rubinshtejn, «Osnovy obshchej psihologii». Sankt-Peterburg, Rossiya: Piter, 2002.
- [12] O. P. Sannikova ta I. O. Hordiienko, «Psykhodiahnostychna metodyka «indyvidualna kompozytsiia pokaznykiv samopryiniattia»: perevirka teoretychnoho konstrukt», Problemy suchasnoi psykholohii: zb. nauk. prats Derzhavnoho vyshchoho navchalnoho zakladu «Zaporizkyi natsionalnyi universytet» ta Instytutu psykholohii imeni H. S. Kostiuka NAPN Ukrainy; S. D. Maksymenka, N. F. Shevchenko, M. H. Tkalych, Red., № 1(13), s. 140–146, 2018.
- [13] O. P. Sannikova, ta O. H. Babchuk, «A.s. Test-opytuvalnyk yakisnykh pokaznykiv tolerantnosti», Zaiavka № 34207, vid 05.05.2010; reiestrats. № 33969, Lypen 05, 2010.