

УДК 159. 922. 001: 378

DOI <https://doi.org/10.30970/PS.2021.11.26>

ЕМПАТІЯ ЯК ЧИННИК ФОРМУВАННЯ ТОЛЕРАНТНОСТІ ДО НЕВИЗНАЧЕНОСТІ В МАЙБУТНІХ ПСИХОЛОГІВ

Світлана Хілько

*ДЗВО «Університет менеджменту освіти»,
вул. Січових стрільців, 52-А, м. Київ, Україна, 04053
e-mail: H.S.A.psychologist@meta.ua*

У статті представлено результати емпіричного дослідження емпатії як чинника формування толерантності до невизначеності в майбутніх психологів.

За результатами емпіричного дослідження показників емпатії констатовано переважання в майбутніх психологів середнього і високого рівня її розвитку, що пояснюється важливістю даної особистісної риси у професійній сфері. Середній рівень прояву емпатичних здібностей свідчить про ситуативні реакції майбутніх психологів на суб'єктивно складні ситуації, які потребують емоційного відгуку. Зрештою, можна припустити, що за наявності високого рівня емоційного резонансу сприйняття інших людей, які потребують співчуття, майбутній психолог відчуває напруження у зв'язку з ускладненням вибору ефективного впливу на ситуацію.

Проаналізовано показники сформованості толерантності до невизначеності в майбутніх психологів залежно від рівня емпатії. Зокрема, встановлено, що більшість толерантних до невизначеності майбутніх психологів має середній і високий рівень емпатії, що дозволяє розглядати її як чинник формування толерантності до невизначеності. Однак слід зазначити наявність близько одного відсотка досліджуваних з високим рівнем сформованості толерантності до невизначеності одночасно з низьким рівнем розвитку емпатії. Вони здатні долати проблеми невизначеності, але не здатні співпереживати іншим.

Визначено особливості взаємозв'язку емпатії та толерантності до невизначеності, інтолерантності до невизначеності, міжособистісної інтолерантності до невизначеності, особистісної готовності до змін в майбутніх психологів. Результати визначення коефіцієнту кореляції засвідчили різноплановість внутрішніх структур особистості майбутнього психолога. Це підтверджено статистично значущими взаємозв'язками між емпатією і толерантністю та інтолерантністю до невизначеності. Зазначено, що такі дані мають характер діалектичності та антиномічності, відображаючи співвідношення різноманітних якостей і властивостей особистості.

Окреслено перспективи подальших досліджень у напрямі емпіричного визначення впливу емпатії на вибір копінг-стратегій майбутніх психологів у ситуаціях невизначеності в процесі професійної підготовки.

Ключові слова: емпатія, толерантність до невизначеності, інтолерантність до невизначеності, міжособистісна інтолерантність до невизначеності, майбутні психологи, формування толерантності до невизначеності, особистісна готовність до змін.

Постановка проблеми. Багатозначність подій сучасного життя, складність і неоднозначність висувають до людини підвищені вимоги щодо її соціальної адаптації, резильєнтності, особистісного потенціалу справлятися зі складними життєвими і професійними задачами, а в критичних обставинах виявляти стійкість до невизначеності свого внутрішнього стану та зовнішніх невизначених ситуацій.

Надання психологічної допомоги населенню, підтримка його психічного здоров'я – одне із завдань діяльності майбутнього психолога, що вимагає від нього готовності

і спроможності не тільки об'єктивно оцінювати незвичайні особливості проблеми клієнта, а й надавати йому психологічну підтримку у вирішенні психологічної проблеми. За таких умов професійна компетентність психолога пов'язана з наявністю низки особистісних характеристик. Провідною позицією тут виступає здатність толерувати невизначеність.

В умовах сьогодення така здатність стає фахово важливою характеристикою, що дозволяє позитивно реагувати на ситуації невизначеності в контексті своєї реакції на проблемність завдання, застосовувати нові способи вирішення складних завдань, толерувати невизначеність. Однак інтолерантній особистості притаманне прагнення до ясності і контролю, превалювання правил і принципів. Вона має дихотомічні погляди, що ускладнюють процес надання ефективної психологічної допомоги [15-17; 20].

Формування здатності майбутнього психолога бути толерантним до невизначеності потребує спеціально організованих заходів на етапі професійної підготовки. Враховуючи складність зазначеного феномену [15-17; 20] та проблемність у визначенні предикторів толерантності до невизначеності, зазначимо, що актуальним є пошук нових чинників формування толерантності. За результатами досліджень емпатія виконує спонукальну, пізнавальну, комунікативну, адаптивну, аксіологічну, регулятивну та смислоутворюючу функції [14], тому в даній роботі будуть розглянуті чинники формування толерантності до невизначеності в майбутніх психологів.

Аналіз останніх досліджень та публікацій. Значна кількість робіт присвячена особливостям становлення особистості майбутнього психолога в процесі професійної підготовки (Т. Буякас, О. Кокун, О. Матвієнко, В. Панок, Н. Пов'якель, О. Ткачишина, Н. Чепелева, В. Шахов та ін.); дослідженням різних аспектів професійних характеристик психолога, підготовки та їх професійного зростання; сутності, побудові та розвитку професійних характеристик психолога (О. Бондаренко, О. Власова, Л. Карамушка, В. Моляко, В. Семиченко, Т. Титаренко та ін.), зокрема і в контексті розвитку / формування толерантності до невизначеності, механізмів особистісних змін (А. Гусєв, С. Максименко, П. Лушин та ін.).

Проблеми толерантності до невизначеності (далі – ТН), інтолерантності до невизначеності (далі – ІТН) також привертала увагу багатьох як вітчизняних, так і зарубіжних вчених (С. Баднер, А. Гусєв, К. Дурхайм, Ф. Зенасні, Т. Корнілова, П. Клампітт, П. Лушин, Д. Маклейн, С. Максименко, Н. Перегончук, Н. Роттер, Д. Фостер, Е. Френкель-Брунsvік та ін.).

Слід зазначити, що більшість теоретичних і емпіричних досліджень зосереджена на негативних емоційних реакціях на ситуації невизначеності. Але досліджувався і пом'якшувачий вплив невизначеності на позитивні і негативні емоції (Ерік ван Дейк, Марсель Зелленберг [19]), а також вплив стану короткострокового задоволення на позитивні емоційні реакції на невизначеність (Х. Курц, Т.Д. Уїлсон, Д.Т. Гілберт [21]).

Аналіз результатів дослідження дає можливість констатувати, що *толерантне ставлення до невизначеності* полягає в проявах адаптивності, використанні її різноманітних можливостей і переваг, *інтолерантне* – у негативному ставленні, що проявляється у станах тривожності й афекту, а також у залежності від соціального оточення [15].

Так, Е. Андерсон, Р. Кардон, М. Дифенбах і П.К.Дж. Хан [18], досліджуючи зв'язок між невизначеністю і афектом, зазначають, що афект і емоції впливають на розум людини в *контекстах невизначеності*. Важливий аспект оцінки ситуації невизначеності у порівнянні з визначеністю є тим чинником, який визначає особливості емоційних процесів у таких ситуаціях. Одна й та сама ситуація може сприйматися по-різному, якщо деякі контекстні особливості відрізняються [18]. Тобто і невизначеність, і визначеність залежно контексту і суб'єктивної оцінки ситуації може викликати як позитивні, так і негативні

емоційні реакції. Тут доречно звернути увагу на емпатію, що є інтегративною характеристикою людини, яка, виконуючи різноманітні функції, здійснює оцінку таких ситуацій.

Оскільки емпатія як складне психологічне утворення є однією із основних характеристик ефективної діяльності психолога, до неї прикута увага багатьох науковців. Для даного дослідження важливим є аналіз емпатії у єднанні трьох напрямів. Емпатія розглядається як когнітивний (J. Hakansson, O. Бодальов та ін.), афективний (A. Goldstein, G. Michaels, В. Бойко) і конативний (Ю. Гіппенрейтер, Т. Карягина, О. Козлова та ін.) феномен [9], що відображає процес формування ТН в майбутніх психологів у контексті когнітивного, афективного та конативного структурних компонентів [15].

Також емпатія досліджується як процес, стан і властивість особистості, афективно-когнітивний процес, інструмент ефективної взаємодії у спілкуванні тощо. Зокрема, Г. Пирог, Н. Шикирава [9] зазначають, що емпатія має позитивний терапевтичний потенціал і якісно впливає на ефективність професійної діяльності у сферах психології, медицини, соціальної роботи.

Слід зауважити, що емпатія розглядалась як чинник формування хоч і не ТН, але в контексті толерантності особистості. Так, К. Мілютіна [8], досліджуючи толерантність як передумову створення інклюзивних спільнот, розглядала шкалу емпатії як один із особистісних чинників толерантності, зокрема і терпимості до змін та невизначеності навколишнього середовища як одного з типів толерантності особистості.

Також в роботі Н. Губи і Ж. Гладких [1] до психологічних чинників на мікрорівні, окрім особистого життєвого досвіду спілкування та взаємодії, стилю дитячо-батьківських відносин, віднесено вже сформовані психологічні особливості особистості. Найважливішим чинником автори вважають позитивну ідентичність. Можна припустити, що здібність до наслідування, вміння поставити себе на місце іншого як неодмінна умова успішної емпатії дає можливість на фоні позитивного емоційного стану проникати у світ невизначеності іншої людини або проблемної ситуації, що є ознакою ТН.

Отже, можна говорити про наявність різних теоретико-експериментальних досліджень характеристик емпатії та її ролі у професійній діяльності психолога, різних реакцій на невизначеність, але чинники формування ТН в майбутніх психологів до кінця не вивчені, що і зумовлює актуальність даної проблеми. Залишається відкритим питання визначення емпатії як одного з чинників формування ТН в майбутніх психологів. Толерантність до невизначеності відіграє важливе значення в когнітивному, афективному, конотативному аспектах.

Мета дослідження – емпірично обґрунтувати емпатію як чинник формування толерантності до невизначеності в майбутніх психологів.

Завдання дослідження: 1) дослідити показники рівнів розвитку емпатії в майбутніх психологів; 2) проаналізувати показники сформованості толерантності до невизначеності в майбутніх психологів залежно від рівня розвитку їх емпатичних здібностей; 3) розглянути показники емпатії як психологічні кореляти формування ТН в майбутніх психологів.

Виклад основного матеріалу дослідження. Для досягнення мети дослідження та вирішення поставлених завдань були використані такі *емпіричні* методи: діагностика рівня емпатичних здібностей (В. Бойко) [12], новий опитувальник толерантності до невизначеності (в модифікації Т. Корнілової) [4], методика «Толерантність до невизначеності» (TAS) (С. Баднера в перекладі і адаптації Г. Солдатової) [11], методика «Особистісна готовність до змін» (Ролнік, Хезер, Голд, Халл, адаптація Н. Бажанової та Г. Бардієр) [10].

З метою якісного аналізу та узагальнення результатів емпіричного дослідження були застосовані *математично-статистичні методи* комп'ютерної програми "SPSS Statistics" (версія 17.0) (критерій χ^2 , кореляційний аналіз). *Графічна презентація*

результатів емпіричного дослідження емпатії як чинника формування ТН в майбутніх психологів здійснена в програмі “Microsoft Office Excel 2016”.

Вибірку досліджуваних становлять 282 майбутні психологи – здобувачі першого (бакалаврського) та другого (магістерського) рівня вищої освіти із спеціальності 053 «Психологія». Усі вони представляють різні заклади вищої освіти (ЗВО) м. Києва і проживають в різних регіонах України.

За результатами емпіричного дослідження емпатичних здібностей майбутніх психологів констатоване переважання середнього рівня розвитку емпатії (рис. 1).

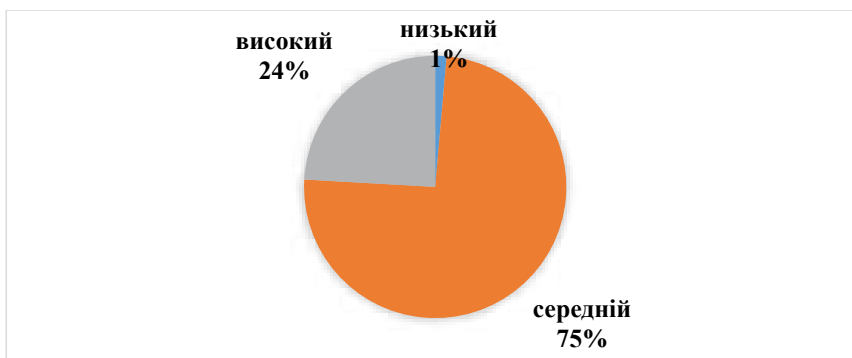


Рис. 1. Рівень емпатії в майбутніх психологів

Як видно на рис. 1, більшості майбутніх психологів (75%) притаманний середній і високий (24%) рівні емпатії, що пояснюється важливістю даної особистісної риси для ефективної професійної діяльності. Зокрема, це свідчить про вміння співпереживати, проникати у внутрішній і суб'єктивний світ іншої людини, створювати атмосферу доброзичливості, вміння поставити себе на місце іншої людини, щоб зрозуміти її біль і страждання.

Переважання середніх показників може свідчити про ситуативні реакції майбутніх психологів на суб'єктивно складні ситуації, які потребують емоційного відгуку. Таким чином, емоційний відгук і емоційне сприйняття високого рівня може поєднуватись із недостатньою здатністю майбутнього психолога енергетично підлаштовуватись під іншу людину, тобто співпереживання є, а ефективний вплив на іншу людину іноді ускладнюється. Що стосується 1% майбутніх психологів з низьким рівнем емпатичних здібностей, то слід зазначити, що під час бесіди вони говорять про небажання працювати в майбутньому за фахом з різних причин.

Отримані показники емпатії майбутніх психологів збігаються з результатами емпіричних досліджень практичних психологів з різним стажем роботи. Так, в дослідженні особливостей емпатії практичних психологів системи освіти Г. Пирог і Н. Шикирава [9] представляють такі результати: низький рівень емпатії мають 5,4% респондентів, середній – 71,4%, високий – 23,2%. Також автори зазначають наявність трансформаційних процесів емпатії на різних етапах професійної діяльності. Зокрема, з віком психолог змінює характер емоційних переживань, менше поділяє почуття з іншими, по-іншому реагує на професійно значущі події [9].

Наступний крок полягав в аналізі показників сформованості ТН в майбутніх психологів залежно від рівня їх емпатичних здібностей. Зокрема, встановлено переважання середніх показників ТН на рівні тих же середніх показників розвитку емпатії в майбутніх психологів, що графічно представлено на рисунку 2.

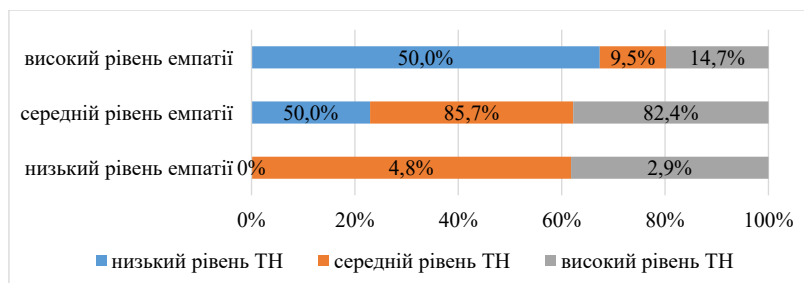


Рис. 2. Розподіл показників ТН залежно від рівня емпатичних здібностей майбутніх психологів

На рис. 2 показано, що досліджуваним з *низьким рівнем сформованості ТН* притаманний як високий (50%), так і середній (50%) рівень розвитку емпатичних здібностей. Отже вони інтолерантні до невизначеності і характеризуються прагненням до ясності, упорядкованості, консервативності, з емоційним напруженням сприймають ситуації невизначеності, водночас здатні до співпереживання і достатньо гнучкі у створенні атмосфери задушевності за необхідності емоційної підтримки тих, хто цього потребує. Таким чином, інтолерантні до невизначеності майбутні психологи є достатньо емпатійними.

Серед досліджуваних із *середнім рівнем сформованості ТН* більшість (87,5%) має середні і високі (9,5%) показники розвитку емпатичних здібностей. Такі майбутні психологи проявляють здатність виходити за межі прийнятих обмежень. Вони відкриті для нового досвіду під час вирішення складних завдань, прагнуть до змін і новизни в ситуації невизначеності, а також виявляють уміння до співпереживання іншим людям. Водночас незначній кількості досліджуваних (4,8%) з цим рівнем ТН притаманний низький рівень розвитку емпатії, що означає їх достатнє прагнення до змін, новизни і оригінальності в ситуаціях невизначеності на фоні недостатньої здатності емоційно відгукуватись на страждання людей.

Досліджувані з *високим рівнем сформованості ТН* також на достатньому рівні здатні до співпереживання. Зокрема, 82,4% опитаних мають середній рівень емпатії, 14,7% - високий. Майбутні психологи з такими показниками демонструють здатність до емпатичної підтримки інших, менше залежать від оцінних стереотипів, більш усвідомлено сприймають внутрішній і суб'єктивний світ людини, мають достатньо широкий діапазон емоційного відгуку. Окрім того, вони відкриті до нового, невідомого, невизначеного, здатні толерувати невизначеність (внутрішню, зовнішню), виходячи за межі загальноприйнятих обмежень. Досліджувані з високим рівнем ТН (2,9%) і низьким показником емпатії не здатні співпереживати іншим, при цьому вони достатньо відкриті до одержання нового досвіду і розширення своїх можливостей у ситуаціях невизначеності.

Отже, більшість толерантних до невизначеності майбутніх психологів має середній і високий рівень емпатії, що дозволяє розглядати емпатію як чинник формування ТН.

У даному дослідженні *ТН майбутніх психологів* розглядається як здатність виявляти стійкість до зовнішніх і внутрішніх ситуацій невизначеності в професійній діяльності, що супроводжується когнітивним осмисленням таких ситуацій, позитивним ставленням до невизначеності або двозначності та активним пошуком шляхів вирішення таких ситуацій [15; 17].

За результатами коефіцієнту кореляції за Спірменом були виявлені статистично значущі взаємозв'язки між емпатією та ТН, ІТН, МІТН, основними джерелами ІТН,

особистісною готовністю до змін в майбутніх психологів. З метою визначення емпатії як чинника формування ТН розглянемо взаємозв'язки між окресленими феноменами окремо за кожною діагностичною шкалою (табл. 1).

Таблиця 1

Взаємозв'язок емпатії та показників толерантності до невизначеності, інтолерантності до невизначеності, особистісної готовності до змін в майбутніх психологів (коефіцієнт кореляції rs)

№	Діагностичні шкали	Раціональний канал емпатії	Емоційний канал емпатії	Інтуїтивний канал емпатії	Установки, що спрянують емпатії	Проникаюча здібність в емпатії	Ідентифікація в емпатії	Емпатія (заг. показник)
1	ТН, ІТН, МІТН							
2	ТН (прагнення до змін)	-0,127	0,112	-0,111	0,126*	0,026	-0,96	-0,058
3	ІТН (прагнення до ясності)	-0,029	0,000	0,096	0,025	0,102	0,001	0,046
4	МІТН (ясність і контроль у стосунках)	0,162**	-0,038	0,121*	0,062	0,057	0,149*	0,162**
5	Основні джерела ІТН							
6	ІТН	0,036	0,160*	0,071	0,015	0,185**	0,075	0,120*
7	новизна проблеми	-0,152*	0,084	-0,120*	0,035	-0,053	-0,065	-0,96
8	складність проблеми	0,027	0,111	0,064	-0,035	0,240**	0,069	0,128*
9	невирішеність проблеми	0,091	0,130*	0,061	0,133*	0,173**	0,084	0,174**
10	Особистісна готовність до змін (ОГЗ)							
11	ОГЗ (заг. показник)	0,345**	-0,169**	0,222**	0,193**	0,192**	0,423**	0,379**
12	пристрасність	0,176**	0,064	0,192**	0,174**	0,244**	0,167**	0,294**
13	винахідливість	0,250**	-0,201**	0,245**	0,155**	0,244**	0,363**	0,356**
14	оптимізм	0,148**	0,033	0,066	0,191**	0,082	0,187**	0,156**
15	сміливість	0,172**	-0,074	0,096	-0,061	-0,141*	0,150*	0,083
16	адаптивність	0,119	-0,070	0,032	-0,091	-0,098	-0,103	-0,051
17	впевненість	0,272**	-0,108	0,218**	0,177**	0,223**	0,355**	0,362**
18	толерантність до двозначності	0,057	-0,182**	-0,060	-0,130*	-0,119*	0,063	-0,089

Примітки: статистична значущість на рівні * $p \leq 0,05$; ** $p \leq 0,01$; ТН – толерантність до невизначеності; ІТН – інтолерантність до невизначеності; МІТН – міжособистісна інтолерантність до невизначеності; ОГЗ – особистісна готовність до змін; ТД – толерантність до двозначності.

Зокрема, встановлено наявність статистично значущого позитивного кореляційного зв'язку ($p < 0,05$) між *раціональним каналом емпатії* і МІТН, пристрасністю, винахідливістю, оптимізмом, сміливістю, впевненістю та негативного кореляційного зв'язку з новизною проблеми ($p < 0,01$). Отримані результати емпіричного дослідження дають можливість констатувати, що спрямованість уваги на проблеми, поведінку людини, інтуїтивне відображення її психічного стану та спонтанний інтерес щодо феноменології її внутрішнього світу сприяють формуванню показників ОГЗ в стресових ситуаціях, якими можуть бути ситуації невизначеності. Більш високий рівень емпатійності сприяє винахідливості, оптимізму, відкритості до нового і впевненості у своїх силах долати суб'єктивні

труднощі, пов'язані з невизначеністю. На відміну формуванню ОГЗ, високі показники емпатії пов'язані з прагненням до ясності і контролю в міжособистісних стосунках та з відчуттям дискомфорту у разі невизначеності стосунків з іншими людьми. Також емпатійна спрямованість на сутність внутрішнього стану людини може призводити до появи відчуття дискомфорту у разі сприйняття ситуації невизначеності як нової проблеми, коли ще немає наявного досвіду її вирішення.

Невизначеність у професійній діяльності психолога розглядається як перехідний стан, що спонукає психолога до сприйняття нових, неструктурованих, невизначених, неоднозначних ситуацій не як загрози, а як таких ситуацій, що містять різноманітні можливості вирішення професійних задач. Психологи відчувають при цьому позитивні емоції [6; 7; 15; 17].

Емоційний канал емпатії позитивно корелює з ІТН і невіршеністю проблеми невизначеності ($p \leq 0,01$), а негативно з ОГЗ, винахідливістю, ТД ($p < 0,05$). Такі дані вказують на те, що при входженні в емоційний резонанс з оточенням, проявляючи високий рівень емоційності, психолог підвищує рівень ІТН. Тобто надмірні емоції не сприяють ТН, а заважають знаходити нові способи вирішення складних завдань.

Особливості впливу *інтуїтивного каналу емпатії* на формування ТН, як і попередні показники раціонального каналу емпатії, полягають у подібності позитивного статистично значущого взаємозв'язку даної шкали з МІТН ($p \leq 0,01$), ОГЗ ($p < 0,05$) та її шкалами – пристрасністю, винахідливістю і впевненістю. Також був виявлений негативний статистично значущий зв'язок з новизною проблеми ($p < 0,01$), що свідчить про вплив інтуїції на здатність не залежати від оцінних стереотипів під час вирішення нових невизначених ситуацій.

Установки, що сприяють або перешкоджають емпатії, мають позитивний статистично значущий взаємозв'язок з ТН ($p \leq 0,01$), ОГЗ (пристрасність, винахідливість, оптимізм, впевненість) ($p < 0,05$) і негативний кореляційний зв'язок з ТД. Слід сказати про неузгодженість вимірального інструментарію таких шкал, як ТН і ТД, що і раніше мала підтвердження в емпіричних дослідженнях [2; 15]. За умови негативних установок, що перешкоджають емпатії (наприклад, уникнення особистих контактів), можливо, джерелом ІТН може бути суб'єктивне відчуття невіршеності ситуації невизначеності, на що вказує позитивний кореляційний зв'язок між даною шкалою емпатії і невіршеністю проблеми невизначеності ($p \leq 0,01$).

Аналіз кореляційних зв'язків між *проникаючою здібністю в емпатії* і шкалами ТН, ІТН, ОГЗ дає можливість констатувати певні особливості. Зокрема, даний вид емпатії має позитивний статистично значущий взаємозв'язок з ІТН та її шкалами (складність і невіршеність проблеми невизначеності) ($p < 0,05$), ОГЗ та її шкалами (пристрасність, винахідливість, впевненість) ($p < 0,05$) і негативний кореляційний зв'язок зі сміливістю та ТД ($p \leq 0,01$). Таким чином, комунікативні властивості майбутнього психолога, що дозволяють створювати атмосферу відкритості, задушевності, можуть проявлятися в прагненні до чіткої особистої визначеності у вирішенні складних проблем, при цьому може проявлятися достатня винахідливість у знаходженні нових способів вирішення проблеми невизначеності, що породжує проблему формування ТН та потребує додаткових досліджень.

Особливості кореляційних взаємозв'язків *ідентифікації й емпатії* полягають в наявності тільки позитивних статистично значущих кореляцій, зокрема, з МІТН ($p < 0,01$), ОГЗ та такими її шкалами, як пристрасність, винахідливість, оптимізм, сміливість і впевненість ($p < 0,05$). Встановлений факт дає можливість констатувати, що легкість, гнучкість і рухливість емоцій, вміння зрозуміти інших на основі співпереживання сприяють формуванню ТН в майбутніх психологів.

Отже, статистично значущі кореляційні взаємозв'язки емпатії з різними шкалами ОГЗ, МІТН, ІТН мають нелінійний характер особистісного змінювання (П. Лушин [6]), відображають узагальнену модель емпіричної структури реальної особистості (В. Рибалка [13]), яка є досить складною, тобто «ортономічною в понятійному відображенні» [13, с. 725], де проявляються внутрішня єдність і протиріччя. Це відповідає антиномічності атрибутивних ознак особистості.

Тут доречно навести висловлювання В. Рибалки: «<...>будь-яка істина про людину не є абсолютною, а виступає як відносна» [13, с. 729], а також П. Лушина, який зазначає, що особистісне змінювання є логічним і невід'ємним атрибутом особистості, яка, підтримуючи і зберігаючи себе, зобов'язана постійно дезорганізовуватися, змінюватися [6; 7]. Процес змінювання особистості означає перехідний стан. За словами П. Лушина, змінювання особистості означає «перехід від негативу до позитиву (теза – антитеза) і від нього до синтезу нової ідентичності особистості, до її нового потенціалу, що є розвитком» [5, с. 192].

Поєднання певного рівня сформованості як ТН, так і ІТН з ОГЗ у структурі особистості майбутнього психолога характеризується смисловим співвідношенням між собою різноманітних якостей і властивостей, а також атрибутивних ознак, які одночасно можуть мати характер протилежностей та амбівалентностей, особливо в значущих і суб'єктивно складних та невизначених ситуаціях. Це потребує осмислення і саморегуляції емоційного стану. Зокрема, саморегуляція як регулятивна основа будь-якої діяльності відіграє важливу роль у переході від невизначеності до визначеності, особливо коли особистість стикається з ситуацією з невідомими змінними, новизною, складністю, подвійністю і суперечливістю інформації [16], що потребує її толерування.

Висновки. У результаті емпіричного дослідження рівнів розвитку емпатії в майбутніх психологів було констатоване переважання середнього і високого рівня її розвитку, що характерно для людей соціономічних професій, представником яких є психолог. З огляду на це ще на етапі вибору професії психологічні факультети обирають ті, у яких здібність до емпатії розвинута на достатньому рівні.

Проаналізувавши показники сформованості ТН в майбутніх психологів залежно від рівня розвитку емпатії, можемо зазначити, що здібності входять в емоційний резонанс з навколишніми, розуміти динамічний внутрішній світ іншої людини з усією його складністю і різноманітністю, діяти в умовах дефіциту інформації, довіряти своєму досвіду на рівні інтуїції, проявляти допитливість у розумінні іншої людини, здатність створювати атмосферу довіри у комунікативній взаємодії, уміння виявляти емоційну гнучкість – все це ознаки розвинених емпатичних здібностей, що виступають чинниками формування ТН в майбутніх психологів, бо вони сприяють позитивному сприйняттю ситуацій невизначеності.

Результати аналізу кореляції між емпатією та ТН, ІТН, ОГЗ дають можливість емпірично обґрунтувати емпатію як чинник формування ТН у майбутніх психологів, зокрема:

- позитивна установка особистості у вигляді допитливості, зацікавленості, достатньо широкого діапазону емоційного відгуку і емпатійного сприйняття, ймовірно, виступає чинником формування ТН у майбутніх психологів;
- емпатія виступає чинником формування особистісної готовності до змін, що проявляється у здатності справлятися зі змінами, не відчувати стресу в нових і проблемних ситуаціях, ефективно реагувати на ситуації невизначеності, що є показником ТН;
- спрямованість уваги на стан, проблеми і поведінку іншої людини (раціональний канал емпатії), опора на минулий досвід (інтуїтивний канал емпатії) та розуміння іншої людини на основі співпереживання (ідентифікація) пов'язані з прагненням ясності

і контролю в міжособистісних взаєминах (МІТН), що відповідає критеріям нестійкості та статичності й ускладнює процес толерантного сприйняття невизначеності у стосунках;

– високий рівень емоційного реагування у взаємодії з різними людьми призводить до формування ІТН в майбутніх психологів. Зокрема, складна проблема сприймається як така, що важко піддається вирішенню, особистісна невизначеність сприймається у вигляді стресового стану, а також ускладнюється знаходження нових способів виходу з таких ситуацій.

Виявлені протиріччя є закономірною характеристикою полярності амбівалентних ознак особистості: по-перше, вони є відображенням діалектичності та антиномічності; по-друге, вони виступають особливостями формування ТН, сприяють особистісному змінюванню, професійному й особистісному розвитку.

Отже, доцільним є сприяння застосуванню ефективної стратегії регулювання емоцій в ситуаціях невизначеності, складності, двозначності на етапі професійної підготовки майбутніх психологів. У такий спосіб буде формуватися ТН.

Перспективи подальших досліджень полягають в емпіричному визначенні впливу емпатії на копінг-стратегії майбутніх психологів у ситуаціях невизначеності в процесі професійної підготовки.

Список використаної літератури

1. Губа Н., Гладких Ж. Теоретичний аналіз психологічних чинників, які впливають на формування толерантності. *Психологічні перспективи*. 2018. Вип. 32. С. 97-108.
2. Гусев А.И. Толерантность к неопределенности как составляющая личностного потенциала. *Личностный потенциал: структура и диагностика* / под ред. Д.А. Леонтьева. Москва : Смысл, 2011. С. 300–329.
3. Кокун О.М. Психологія професійного становлення сучасного фахівця : монографія. Київ : ДП «Інформ.-аналіт. агентство», 2012. 200 с.
4. Принцип неопределенности: единство интеллектуально-личностного потенциала человека / Т.В. Корнилова, М.А. Чумакова, С.А. Корнилов, М.А. Новикова. Москва : Смысл, 2010. 256 с.
5. Лушин П.В. Екофасилітація як інноваційна модальність психологічної допомоги. *Психолого-педагогічний супровід професійної підготовки та підвищення кваліфікації фахівців в умовах трансформації освіти* : збірник матеріалів Х Міжнародної науково-практичної конференції, м. Київ, 25 травня 2021 р. Київ : ДЗВО «УМО», 2021. 304 с. С. 187-195.
6. Лушин П.В. Личностные изменения как процесс: теория и практика : монография. Одесса : Аспект, 2005. 334 с.
7. Лушин П.В. Хаос и неопределенность: от страдания к росту и развитию : монография. Киев, 2017. Т. 4. 144 с.
8. Мілютіна К.Л. Перспектива дослідження толерантності як передумови створення інклюзивних спільнот. *Теорія і практика сучасної психології*. 2019. Т. 1. № 2. С. 80-84.
9. Пирог Г., Шикирава Н. Особливості емпатії на різних етапах професійного становлення практичних психологів системи освіти. *Науковий часопис Національного педагогічного університету імені М.П. Драгоманова. Серія «Психологічні науки»*. 2020. Вип. 10 (55). С. 87-99. URL: [https://doi.org/10.31392/NPU-nc.series12.2020.10\(55\).09](https://doi.org/10.31392/NPU-nc.series12.2020.10(55).09).
10. Почебут Л.Г., Кросс-культурная и этническая психология : учебное пособие. Санкт-Петербург : Питер, 2012. 335 с.
11. Солдатова Г.У., Шайгерова Л.А. Практикум по психодиагностике и исследованию толерантности личности. Москва, 2003. 112 с.
12. Практическая психодиагностика. Методики и тесты : учебное пособие / ред. и сост. Д.Я. Райгородский. Самара, 2001. 672 с.

13. Рыбалка В.В. Теории личности в отечественной философии, психологии и педагогике : учебное пособие. Житомир : Изд-во ЖГУ им. И. Франко, 2015. 872 с.
14. Сухенко Я.В. Розвиток емпатії практичного психолога як чинник його саморегуляції : дис. ... канд. психол. наук : 19.00.07. Київ, 2012. 175 с.
15. Хілько С.О. Психологічні умови формування толерантності до невизначеності у майбутніх психологів : дис. ... канд. психол. наук : 19.00.07. Київ, 2018. 279 с.
16. Хілько С.О. Толерантність до невизначеності в структурі саморегуляції особистості в епоху змін. *Психолого-педагогічний супровід професійної підготовки та підвищення кваліфікації фахівців в умовах трансформації освіти* : збірник матеріалів X Міжнародної науково-практичної конференції, м. Київ, 25 травня 2021 р. Київ : ДЗВО «УМО», 2021. 304 с. С. 277-284.
17. Хілько С.О. Сутність і типи ситуацій невизначеності у професійній діяльності психологів. *Актуальні проблеми психології* : збірник наукових праць / за ред. С.Д. Максименка, Л.М. Карамушки. Т. 1 : Організаційна психологія. Економічна психологія. Соціальна психологія. Київ : Інститут психології ім. Г.С. Костюка НАПН України, 2016. Вип. 45. С. 144-150.
18. The Relationship Between Uncertainty and Affect / C. Anderson, R.N. Carleton, M. Diefenbach, P.K.J. Han. *Front Psychol.* 2019. 10:2504. DOI: 10.3389/fpsyg.2019.02504.
19. Dijk E., M. Zeelenberg. The dampening effect of uncertainty on positive and negative emotions. 2006. URL: <https://doi.org/10.1002/bdm.504>.
20. Khilko S.O. Study of Future Psychologists' Tolerance to Uncertainty Maturity. *Science and Education.* 2017. № 9. P. 59-67.
21. Kurtz J., Wilson T., Gilbert D. Quantity versus uncertainty: When winning one prize is better than winning two. *Journal of Experimental Social Psychology.* 2007. № 43 (6). P. 979-985. URL: https://www.researchgate.net/publication/229189805_Quantity_versus_uncertainty_When_winning_one_prize_is_better_than_winning_two.

EMPATHY AS A FACTOR IN THE DEVELOPMENT OF UNCERTAINTY TOLERANCE IN FUTURE PSYCHOLOGISTS

Svitlana Khilko

*University of Education Management,
52-A, Sichovykh Striltsiv Str., Kyiv, Ukraine, 04053
e-mail: H.S.A.psycholog@meta.ua*

The article presents the results of an empirical study of empathy as a factor in the development of uncertainty tolerance in future psychologists.

An empirical study found the predominance of medium- and high-level uncertainty tolerance in future psychologists, which suggests the importance of this personality trait for the profession of psychologist. The medium level of empathic abilities is associated with future psychologists' situational reactions to subjectively complex situations that require emotional response. It can be supposed that high emotional resonance with people in need of compassion causes future psychologists' tension.

The author analyzes the indicators of future psychologists' uncertainty tolerance in relation to the levels of empathy. In particular, it was found that the vast majority of uncertainty tolerant future psychologists had medium- and high-level empathy, which allowed considering it as a factor in the development of uncertainty tolerance. However, about one percent of respondents with high-level tolerance had low-level empathy, in other words they could overcome the cope with situations of uncertainty but could not empathize with other people.

The author also discusses the relationship between empathy and uncertainty tolerance, interpersonal intolerance to uncertainty, and future psychologists' readiness for change. The results of the correlation

analysis showed the diversity of the future psychologists personality structure, which was confirmed by statistically significant relationships between empathy and uncertainty tolerance and intolerance. It is noted that the findings are dialectical and contradictory in reflecting the relationship between various qualities and characteristics of the individual.

A follow-up research may focus on the impact of empathy on future psychologists' coping strategies in situations of uncertainty during university studies.

Key words: empathy, ambiguity tolerance, ambiguity intolerance, interpersonal ambiguity intolerance, future psychologists, formation of ambiguity tolerance, personal readiness for change.