

Список використаних джерел

1. Винзер М. От интеграции к инклюзии: история специального образования в XX веке // Дефектология. – 2010. – №6. – С. 9-20.
2. Малофеев Н.Н. Особый ребенок – обычное детство // Дефектология. – 2010. – №6. – С.3-8.
3. Малофеев Н.Н., Никольская О.С., Кукушкина О.И., Гончарова Е.Л. Единая концепция специального федерального государственного стандарта для детей с ограниченными возможностями здоровья: основные положения // Дефектология. – 2010. – №1. – С. 6-22.
4. Малофеев Н.Н., Шматко Н.Д. Базовые модели интеграции // Дефектология. – 2008. – №1. – С.71-78.
5. Образование Белгородской области. Статистический ежегодник. 2010-2011 учебный год / Под ред. Ю.В. Коврижных. – Белгород, 2011.

In this article is discussed the problem of co-education of mentally retarded children with normally developing children in comprehensive school. The results of investigation of psychological and pedagogical conditions for effective integration of children with intellectual disabilities in comprehensive schools of Belgorod region (Russia).

Keywords: integration, inclusive education, children with intellectual disabilities

Отримано 24.2.2012

УДК 376.2:612.825.2

Т.О. Білоус

ЗАБЕЗПЕЧЕННЯ ЕФЕКТИВНОСТІ КОРЕКЦІЙНО-ПЕДАГОГІЧНОГО ПРОЦЕСУ У СПЕЦІАЛЬНІЙ ШКОЛІ-ІНТЕРНАТІ

У статті представлено досвід корекційної роботи з дітьми Зугреської спеціальної загальноосвітньої школи-інтернату №31 Донецької обласної ради, які мають порушення психофізичного розвитку.

Корекційно-відновлювальна та корекційно-виховна робота є

складовими єдиної системи спеціальної освіти в школі-інтернаті для розумово відсталих дітей. Цілеспрямоване подолання та послаблення недоліків у дітей з порушеннями психофізичного розвитку підвищують ефективність навчання і виховання дітей і полегшують процес оволодіння необхідними для учня знаннями, вміннями, навичками, сприяють формуванню і розвитку життєвих компетентностей дітей з особливими потребами і становленню особистості в цілому.

Ключові слова: корекційно-виховна робота, інноваційні технології, моніторинг навчальних досягнень, соціальна адаптація, реабілітація.

В статті представлено досвід корекційної роботи з дітьми Зугреської спеціальної загальноосвітньої школи-інтернату №31 Донецького обласного ради, які мають порушення психофізичного розвитку.

Корекційно-восстановительная и корекційно-воспитательная робота є складовими єдиної системи спеціального освіти в школі-інтернаті для умовно відсталих дітей. Цілеспрямоване подолання і послаблення недоліків у дітей з порушеннями психофізичного розвитку підвищують ефективність навчання і виховання дітей і полегшують процес оволодіння необхідними для учасника знаннями, вміннями, навичками, сприяють формуванню і розвитку життєвих компетентностей дітей з особливими потребами і становленню особистості в цілому.

Ключевые слова: Корекційно-воспитательная робота, інноваційні технології, моніторинг навчальних досягнень, соціальна адаптація, реабілітація.

Завданнями школи-інтернату є забезпечення прав розумово відсталих дітей на здобуття певного освітнього рівня загальної середньої освіти шляхом спеціально організованого навчально-виховного процесу в комплексі з корекційно-розвивальною роботою, медичною реабілітацією.

Контингент дітей із легкою розумовою відсталістю, особливості відхилень, обумовлені ними напрями корекційно-розвивального впливу, перспективи інтеграції в сучасне суспільство є основоположними передумовами розробки стратегії і тактики роботи школи-інтернату для розумово відсталих дітей. Вони передбачають як варіативність змісту, так і форм освіти з урахуванням особливостей, утруднень і можливостей соціально-трудової адаптації в умовах ринкової економіки.

З перших днів перебування дитини у школі-інтернаті здійснюється комплексне психолого-педагогічне і медичне обстеження кожної дитини.

Членами шкільної ПМПК проводяться психолого – педагогічні консультації, спрямовані на вивчення системи педагогічних впливів, які забезпечують диференціацію та індивідуалізацію процесу навчання. Щороку педагогічними працівниками, логопедом, практичним психологом вивчається стан психічного розвитку, пізнавальних можливостей учнів, направлених до школи-інтернату.

Контингент школи-інтернату складають учні з діагнозом: легка розумова відсталість. Діти з розумовою відсталістю потребують створення особливих умов навчання і виховання.

Специфікою навчання і виховання розумово відсталих дітей у школі-інтернаті є:

1. Врахування загальних закономірностей і специфічних особливостей розвитку дітей з розумовою відсталістю;
2. Використання прийомів і засобів навчальної, ігрової та трудової діяльності;
3. Диференційний підхід, перерозподіл навчального матеріалу, зміна строків його проходження;
4. Дозування учбових навантажень;
5. Застосування спеціальних форм і методів навчання;
6. Для дітей, які мають специфічні мовні порушення, організовані заняття з розвитку мовлення;
7. Укомплектовані та функціонують групи лікувальної фізкультури та спеціальні медичні групи;
8. Робота з дітьми високого рівня тривожності, з дітьми, які мають труднощі в спілкуванні;
9. Робота з дітьми-сиротами та дітьми, які знаходяться під опікою, і з дітьми "групи ризику".
10. Корекція сенсорної сфери дітей, стимулювання і розвиток їх емоційної, пізнавальної та мовленнєвої активності;
11. Організація лікувально-відновлювальної роботи;
12. Пріоритетна орієнтація дітей на трудову діяльність;
13. Робота по соціально-психологічній адаптації та самореалізація учнів як пріоритетний напрямок діяльності школи-інтернату.

Ці напрямки взаємодіють у корекційно-розвивальному та навчально-виховному процесі, доповнюють один одного. Кожний з них спрямований на виправлення та подолання специфічної групи порушень.

Ефективними формами проведення психокорекційних занять є: сюжетно-рольові ігри; інсценування казок і навчальних ситуацій; використання психогімнастики; заняття з розвитку соціальної

впевненості; ігрова психокорекція труднощів спілкування молодших школярів; заняття з профілактики правопорушень; тренінгові заняття з освіти "Рівний-рівному"; тренінгові заняття з запобігання торгівлі дітьми і експлуатації дитячої праці.

Ефект індивідуальних і групових корекційних занять проявляється в зниженні тривожності, агресії, у вияві бажання навчатися, спілкуватися з однокласниками, в підвищенні успішності навчання внаслідок активізації мислення, пам'яті, сприймання, покращення уваги і самоконтролю, можливості саморегуляції поведінки. Підвищується соціальна направленість діяльності дітей, їх готовність прийти на допомогу однолітку.

Досягнуті результати корекційно-розвивальних занять оцінюються моніторинговими дослідженнями і спостереженнями за поведінкою і станом здоров'я дітей.

Таблиця 1.

Спостереження за кількістю учнів "групи ризику" у 2005 - 2010 роках

Навчальні роки	Кількість учнів "групи ризику" по школі-інтернату
2005-2006 рік	33
2006-2007 рік	23
2007-2008 рік	22
2008-2009 рік	18
2009-2010 рік	14

З таблиці можна побачити, що кількість учнів "групи ризику" з 2005 року до 2010 року знизилася на 19 учнів, що складає 57% від 33 учнів у 2005-2006 навчальному році.

Шкільна ПМПК та практичний психолог школи-інтернату тісно співпрацюють з громадськими організаціями у питаннях прийняття спільних рішень щодо подальшого навчання та виховання соціально незахищених дітей та дітей з девіантною поведінкою.

Реалізація системи психокорекційної допомоги учням з розумовою відсталістю з урахуванням специфічних і вікових особливостей психофізичного розвитку забезпечує їх успішну соціальну реабілітацію та адаптацію.

Забезпечення психолого-медико-педагогічного супроводу сприяє повноцінному вивченню індивідуальних особливостей учнів з урахуванням їх психічних та медичних показників і розвитку та корекції потенційних можливостей дітей з розумовим відхиленням.

Корекційно-розвивальні заняття спрямовані на: корекцію недоліків розвитку пізнавальних процесів; корекцію мовного розвитку; корекцію емоційно-вольової сфери; корекцію порушень моторики, фізичного

розвитку; корекцію соціальної поведінки; формування навичок просторового, соціально-побутового орієнтування, психокорекцію; створення передумов для соціальної реабілітації та інтеграції, розвиток самостійності та життєво важливих компетентностей розумово відсталих учнів.

З учнями, які мають мовленнєві вади, логопедами школи-інтернату проводяться індивідуальні та групові заняття з розвитку мовлення (рис. 1).

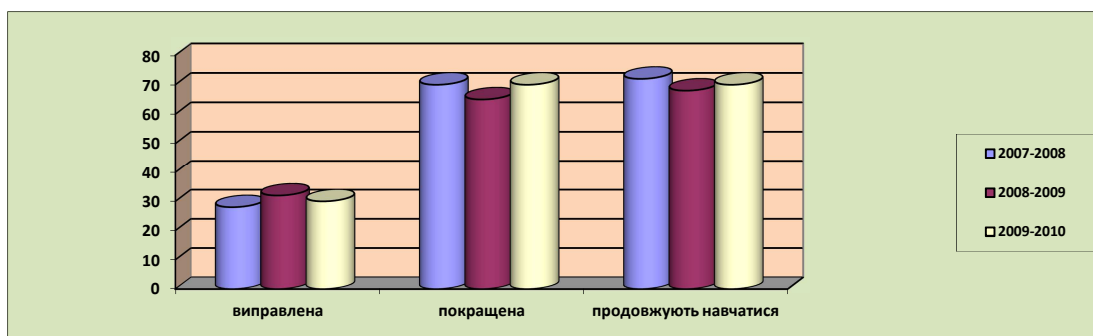


Рис. 1.

Пріоритетними принципами проведення занять лікувальної фізкультури є структурування занять; поступове збільшення фізичного навантаження під контролем фізіологічних показників; чергування загальнорозвиваючих і спеціальних вправ, вправ на напруження і релаксацію; переключення вправ з однієї групи м'язів на іншу; дозування фізичного навантаження за допомогою кількості повторювання вправ; чергування середнього і повільного темпу, тривалості заняття; відповідність вправ характеру і стадії захворювання, віку, фізичним тренуванням, специфікою навчання або праці.

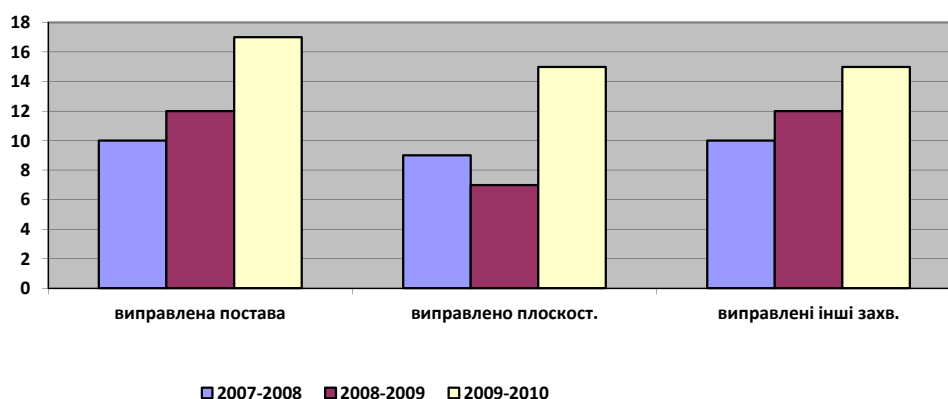


Рис. 2.

Цілеспрямоване проведення оздоровчо-лікувальних вправ дозволяє виправити наявні відхилення в стані здоров'я учнів.

Спеціальні групові та індивідуальні заняття з корекції виправлення вад мовлення, корекції вад розвитку, соціально-побутового орієнтування, ритміки, лікувальної фізкультури сприяють одержанню знань, формуванню і розвитку життєвих компетенцій розумово відсталих учнів, а саме: навичок самообслуговування, комунікативної діяльності, самопізнання і свідомого регулювання власної поведінки у соціумі. Враховуючи всі індивідуальні і вікові особливості, а також перспективи розвитку дітей, будується робота з ними у групах (з розвитку мовлення, лікувальної фізкультури, групові психокорекційні заняття, робота гуртків і позакласна корекційна робота).

Корекційно-відновлювальна робота є складовою єдиної системи спеціальної освіти в школі-інтернаті для розумово відсталих дітей. Цілеспрямоване подолання та послаблення недоліків підвищують ефективність навчання та виховання дітей і полегшують процес оволодіння необхідними для учнів знаннями, вміннями, навичками, становлення особистості в цілому.

Трудова підготовка вихованців має загальнотрудоий, загальнотехнічний характер. На її основі учні навчаються однієї з робітничих професій у сфері матеріального виробництва, обслуговування.

Соціально-економічні зміни розвитку районів, у яких проживає більшість учнів школи-інтернату та врахування можливості працевлаштування за місцем їх проживання, дають змогу здійснювати професійне навчання учнів 4-9-х класів за такими трудовими профілями:

Таблиця 2.

Профілі трудового навчання

Профілі трудового навчання	Навчальний рік			
	2006-2007 н.р.	2007-2008 н.р.	2008-2009 н.р.	2009-2010 н.р.
Столярна справа	+	+	+	+
Швейна справа	+	+	+	+
Слюсарна справа	+	+	+	+
Штукатурно-малярна справа	-	+	+	+
Сільськогосподарська праця	+	+	+	+
Квітництво	+	+	+	+

Робота з професійного трудового навчання спрямована на формування в учнів трудових навичок, підготовку до майбутнього

самостійного життя. Для професійно-трудового навчання учнів школа-інтернат має достатню науково-методичну і матеріально-технічну базу.

Таблиця 3.

Навчально-виробнича база трудового навчання.

Критерії основи	Рівні оцінювання		
	достатній	Середній	низький
Навчальна база майстерень	+		
Виробнича база для практики		+	
Науково-методичне забезпечення (програми, посібники)		+	

Таблиця 4.

Основні форми допрофесійної освіти

Етапи освіти	Рівні оцінювання		
	достатній	середній	низький
1 етап (1-3 класи)		+	
2 етап (4-6 класи): орієнтація у спеціальності, основи професії	+		
3 етап (7-9 класи): вузька спеціалізація	+		

Показником реалізації навчально-виховної роботи школи-інтернату є рівень навчальних досягнень учнів випускних класів.

Випускники 9-х класів складають підсумкову атестацію з трудового навчання, яка включає дві частини: практичну роботу та співбесіди з питань матеріалознавства і технології виготовлення виробу.

Таблиця 5.

Результати підсумкової атестації з трудового навчання 2007-2008 навчальний рік

Класи	Прізвище, ім'я, по батькові учителя	кількість учнів	Виконали (бали)							
			12-11 дост	%	10-7 середн	%	6-4 Поч.	%	3-1 елем	%
9	Гриженко Т.В.	6	-	-	5	83	1	17	-	-
9	Дегтяренко О.М.	8	-	-	8	100	-	-	-	-
9	Козаєва В.А.	9	-	-	6	67	3	33	-	-
9	Проскураков І.О.	7	-	-	7	100	-	-		
Всього		30	-	-	26	87	4	13	-	-

Таблиця 6.

**Результати підсумкової атестації з трудового навчання
2008 – 2009 навчальний рік**

Класи	Прізвище, ім'я, по- батькові учителя	Кіль- кість учнів	Виконали (бали)							
			12-11 дост	%	10-7 середн	%	6-4 Поч.	%	3-1 елем	%
9	Гриженко Т.В.	8	-	-	7	87	1	3	-	-
9	Миценко Н.І.	9	1	12	8	88	-	-	-	-
Всьо- го		17	1	6	15	88	1	6	-	-

Таблиця 7.

**Результати підсумкової атестації з трудового навчання
2009- 2010 навчальний рік**

Класи	Прізвище, ім'я, по- батькові учителя	Кіль- кість учнів	Виконали (бали)							
			12-11 дост	%	10-7 середн	%	6-4 Поч.	%	3-1 елем	%
9	Гребенькова С.В.	8	-	-	8	100	-	-	-	-
9	Дегтяренко О.М.	5	-	-	5	100	-	-	-	-
9	Козаєва В.А.	6	-	-	6	100	-	-	-	-
Всьо- го		19	-	-	19	100	-	-	-	-

Більшість випускників школи-інтернату продовжують навчання у ПТНЗ (крім дітей-інвалідів).

Розроблена система з розвитку професійно-трудової компетентності в умовах школи-інтернату дає ефективні результати. Це відповідає достатньому рівню професійно-трудового навчання учнів.

Однієї зі складових змісту роботи школи-інтернату є підготовка вихованців до самостійного життя та посиленої участі у суспільно-корисній діяльності, забезпечення системи соціально-педагогічної адаптації дітей з обмеженими можливостями здоров'я та інтеграції їх у суспільство.

Педагогічний колектив, психологічна служба, медичний персонал школи-інтернату з метою корекції професійної направленості учнів спрямовують свою роботу на: надання інформації про шляхи освіти та придбання фаху учнями після закінчення школи-інтернату; індивідуально-профілактичні і групові заняття, роз'яснювальні бесіди щодо формування оптимістичного ставлення до професійного майбутнього; знайомство дев'ятикласників з різними професіями, виховуючи поважне ставлення до них, як соціально рівноправних; екскурсії до ПТУ № 24, №19, № 72, №98, № 85; формування у підлітків життєвих

навичок на основі здорового способу життя; формування компенсаторних можливостей у розвитку для забезпечення оптимальної інтеграції у сучасне суспільство.

Широко використовуються нетрадиційні форми роботи: ділові ігри, анкетування, тестування, консультування, екскурсії, виставки виробів виготовлених на уроках трудового навчання та гуртках.

Таблиця 8.

**Статистичні дані щодо соціальної адаптації
випускників спеціальної школи-інтернату**

Навчальний рік	Кількість випускників	Продовжують навчання									Діти-інваліди		
		Професійно-технічні заклади									Працює	всього	Навчаються вдома
		Всього	Слюсар	Каменяр-штукатур	Кухар	Швачка	Зварник	Токар	Вечірня школа				
2007 - 2008	30	28/94%	-	26	-	2	-	-		2/6%	-	-	-
2008 - 2009	17	13/76%	-	11	-	-	-	-	2	1/6%	3/18%	2	1
2009 - 2010	19	15/79%	1	2	6	-	3	1	2	1/5%	3/16%	2	1

Навчальні заклади, де здобувають професію випускники школи-інтернату:

Харцизький професійний ліцей – слюсар, кухар.

Зугреський професійний ліцей – слюсар, швачка, кухар.

Донецький професійний ліцей будівництва – штукатур, муляр, каменяр.

Макіївський професійний машинобудівний ліцей – кухар, слюсар, зварник.

Шахтарський професійний ліцей – слюсар з ремонту автомобілів, столяр, швачка.

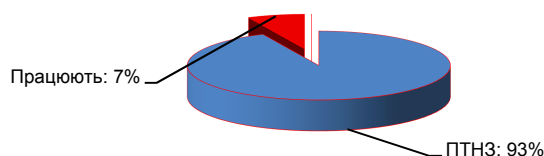
Амвросіївський професійний ліцей – кухар-кондитер, каменяр, штукатур.

Ясинуватський професійний будівний ліцей – штукатур, каменяр, швачка.

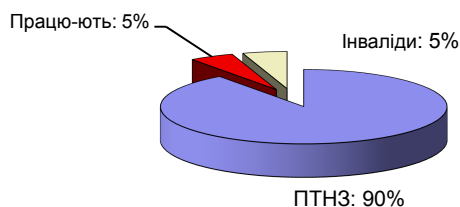
Абсолютна більшість випускників продовжує після закінчення основної школи навчатися в інших навчальних закладах. Не працевлаштовані тільки випускники, які мають групу інвалідності.

Аналіз працевлаштування випускників школи-інтернату у 2007-2010 рр.

Працевлаштування 2008 році



Працевлаштування у 2009 році



Працевлаштування у 2010 році

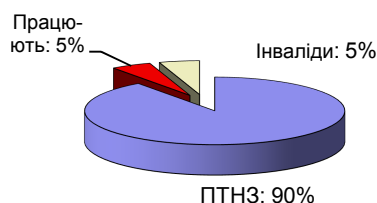


Рис. 3.

Утвердження сучасної парадигми освіти, необхідність вирішення корекційно-компенсаторних задач, масштабність і багатоаспектність проблем, що стоять перед школою-інтернатом, потребують застосування специфічних методів, видів і форм роботи на уроках, а також впровадження в навчально-виховний процес інноваційних технологій.

Педагогічний колектив школи-інтернату розглядає інноваційність, перш за все, як особистісну зорієнтованість, гуманістичну і компетентну спрямованість. Серед інноваційних підходів, якими характеризується діяльність школи-інтернату щодо організації науково-дослідної та експериментальної роботи слід відзначити такі: повноцінна реалізація компенсаторних і потенційних можливостей

розвитку й навчання учнів; обов'язкова організація такого навчально-виховного процесу, де ставиться мета, якої треба досягти; домінування якісної змістової оцінки, коли аналізуються досягнення учня чи його помилки; творче засвоєння певної суми базових знань.

Так, вчителями початкових класів використовується педагогічна технологія – інтерактивне навчання (в парах або малих групах), практикується проведення нетрадиційних уроків-казок, театралізованих уроків, комплексних занять за однією темою на уроках з різних предметів шкільного курсу. Використання інтерактивних методів на уроці: "мозковий штурм", "криголам", "мозаїка" та інші, з врахуванням психофізичних особливостей учнів.

Компетентнісний підхід, сучасні форми і методи навчання застосовуються при викладанні предметів природничого циклу, проводяться уроки-ігри: "Слабкий ланцюжок", "Зірке око – гострий розум", "Тематичні острови"; економічна гра "Сильний ланцюжок", гра – змагання "Математичний брейн-ринг", уроки-подорожі, КВК тощо.

Проводяться уроки з використанням сучасних інтерактивних технологій: "мікрофон", "робота в групах", "робота в парах", "мозковий штурм", "Карусель", "Акваріум" тощо.

Вчителями предметів гуманітарного циклу активно застосовуються технології проблемного навчання і нові інформаційні технології. Проводяться нетрадиційні уроки – подорожі, рольові та ділові ігри.

Робота методичних об'єднань, творчих та динамічних груп спрямована на стимуляцію творчого пошуку, створення і впровадження перспективного педагогічного досвіду щодо корекції розвитку, формування основних життєвих компетенцій і підготовки розумово відсталих дітей до інтеграції у суспільство.

Застосовуються нестандартні форми роботи, організовано роботу психолого-педагогічного семінару. Впроваджується система корекції особистої сфери учнів, їх соціально-психологічної і соціально-побутової реабілітації. Використання новітніх методик і інноваційних технологій підвищує ефективність освітньо-виховного, корекційно-розвиваючого процесу, сприяє оволодінню дітьми якісними знаннями, формування основних життєвих компетенцій, розширює можливості реалізації їх життєвих планів і досягнень життєвого успіху в процесі інтеграції у суспільство.

На основі аналізу існуючих у дефектології концептуальних підходів творча група вчителів школі-інтернату розробила педагогічну систему навчання і виховання розумово відсталих дітей, яка забезпечує достатній рівень корекції і компенсації їх психомоторики засобами трудового навчання, музично-ритмічної діяльності, фізкультури, лікувальної фізкультури.

Моніторинг стану психомоторики засвідчує про достатній рівень навчання, завдяки якому піддаються корекції професійно важливі якості, які впливають на успішність оволодіння профілями трудового навчання. До них належать такі: 1) у сфері психомоторики – темп, ритм та координація рухів, стан дрібної моторики пальців рук; 2) у сфері управління увагою – здатність до концентрації та її довільного переключення; 3) в області збереження і обробці інформації – довготривала та короткочасна рухова пам'ять; 4) у розумовій діяльності – наочно-образне, абстрактно-логічне мислення, уява, а також рухомість, зрівноваженість нервових процесів та ін..

За результатами моніторингу за три останніх роки рівень навчальних досягнень учнів з ритміки, фізкультури, трудового навчання підвищився на 1,75%.

Творча група педагогів розробила план пошуково-експериментальної роботи на тему "Соціально-побутове орієнтування в системі корекційного впливу".

Запровадження інноваційних технологій в освітній та корекційний процес: дозволяє здійснити перехід від традиційного до особистісно-орієнтованого та компетентнісного підходу до навчання та виховання учнів; сприяє накопиченню нових моделей організації навчально-виховного процесу; забезпечує надійну основу для доцільного та ефективного застосування повноцінної реалізації потенційних можливостей розумово відсталих дітей в навчанні і розвитку; підвищує інтерес педагогів до застосування інноваційних технологій в організації корекційно-розвиваючого освітньо-виховного процесу в школі-інтернаті.

Щороку, близько 95% випускників школи-інтернату продовжують навчання у професійно-технічних навчальних закладах переважно з тих професій, з яких вони отримали знання і навички у школі-інтернаті. Це є показовим результатом впровадження у корекційний процес нових освітніх технологій та інновацій, виховання у учнів з особливими освітніми потребами життєво важливих компетенцій шляхом організації в закладі особистісно зорієнтованого середовища, що сприяє соціальній адаптації випускників школи-інтернату.

Список використаних джерел

1. Бондар В.І., Рейда К.В. Особливості формування трудової компетентності розумово відсталих учнів. Навчальний посібник. – К.: "МП Леся", 2010. – 168 с.
2. Дефектологічний словник: навчальний посібник / За редакцією В.І. Бондаря, В.М. Синьова. - К.: "МП Леся", 2011. – 528 с.

3. Липа В.А. Основы коррекционной педагогики: Учебное пособие. – Донецк: Лебедь, 2002. – 327с.
4. Липа В.А. Психологические основы педагогической коррекции. – Славянск: Донець, 2012. – 386 с.
5. Синьов В.М. Корекційна психопедагогіка. Олігофренопедагогіка: Підручник. - Частина 1. Загальні основи корекційної психопедагогіки (олігофренопедагогіки). – К.: Вид-во НПУ імені М.П. Драгоманова, 2009. – 238 с.
6. Синьов В.М. Корекційна психопедагогіка. Олігофренопедагогіка: Підручник. - Частина 2. Навчання і виховання дітей. – К.: Вид-во НПУ імені М.П. Драгоманова, 2009. – 224 с.

The article represents the experience of correctional work with children of Zugres special comprehensive boarding school №31 under the authority of Donetsk oblast Council, which have abnormalities of psychophysical development.

Correctional-educational and correctional - rehabilitational work is a constituent part of an integrated system of special education in the boarding school for mentally retarded children. Purposeful overcoming and weakening of defects of children with abnormalities of psychophysical development improve the efficiency of education and facilitate the process of gaining knowledge, ability and skills necessary for schoolchildren, favour formation and development of life competence of children with special needs and the molding of a personality on the whole.

Keywords: correctional-educational work, innovation

Отримано 24.2.2012

УДК 61-616.76

С.В. Веренич

НЕЙРОФІЗІОЛОГІЧНІ МЕХАНІЗМИ РУХОВИХ ПОРУШЕНЬ У ДІТЕЙ З ЛЕГКОЮ ІНТЕЛЕКТУАЛЬНОЮ НЕДОСТАТНІСТЮ

Розглянуті клінічні прояви і нейрофізіологічні основи порушень рухової сфери у дітей з легкою інтелектуальною недостатністю. Обговорюються питання патогенезу і корекції координаційних